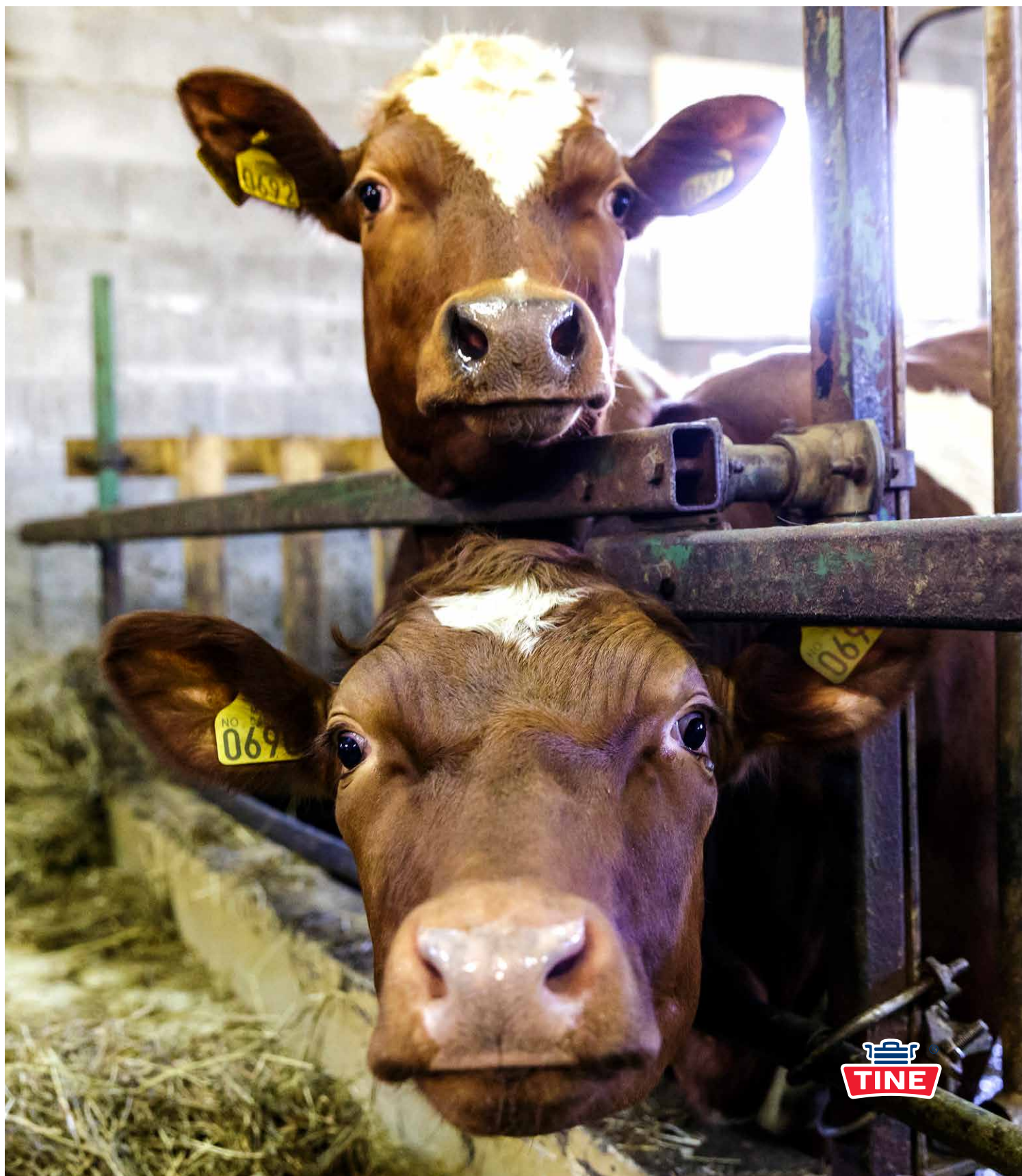


ÅRSRAPPORT 2015

TINE RÅVARE



INNHOOLD

Dette er TINE Råvare

TINE Råvares oppgaver	3
Oppgaven som markedsregulator	3
TINE Råvare som en avdeling i TINE SA	4
Avtaleverk og tjenesteinstrukser	5
Revisjon av TINE Råvare	5

Aktiviteter i 2015

Råvaretorget	6
Selvbetjening for melkeprodusenter	6
Landbrukets dataflyt	6
Arbeid for bedre melke kvalitet	7
Kvalitetsregelverk	7
Økologisk melk	7
Friskere geiter	7

Resultatregnskap for 2015

Regnskap TINE Råvare	10
Kjøp av rå ku- og geitemelk fra melkeprodusentene	10
Forklaring til de enkelte postene	11
Priser og begrep	12
Markedsreguleringskostnader	13

Revisors beretning

.....	14
-------	----

Statistikk og oversikter

Melkeinngang gjennom året	16
Melkeinngang, kvotefylling og overproduksjon	17
Fylkesoversikt for melk levert TINE	18
Utvikling i kvalitet på melk levert TINE	18
Utvikling i tørrstoffinnhold i melk levert TINE	18

DETTE ER TINE RÅVARE

TINE RÅVARES OPPGAVER

TINE Råvare ble etablert som egen avdeling i TINE i 2004 etter en avtale mellom Staten og TINE om et klart økonomisk skille mellom råvarehåndtering og videreføring. TINE Råvare er administrativt og økonomisk adskilt fra resten av TINE SA.

TINE Råvare ivaretar alle aktiviteter relatert til håndteringen av melk som råvare fra melkeprodusenten og fram til at melken er levert og fakturert de enkelte aktørene i markedsordningen for melk. Alle aktører, inkludert TINE som foredlingsindustri, kjøper

rå melk til gjeldende noteringspris på det tidspunktet melka leveres fra TINE Råvare. Dette overvåkes av Landbruksdirektoratet. TINE Råvares oppgaver omfatter blant annet henting av melk hos melkeprodusentene, kvalitetskontroll og oppgjør for melken til produsent. Videre dekker TINE Råvare en del kostnader knyttet til rådgivning og produsentrettede tiltak som skal bidra til å sikre god melkekvalitet.

Landbruksdirektoratet avgjør hvilke oppgaver som skal pålegges TINE Råvare

og kostnadene ved disse. Landbruksdirektoratet overvåker også noteringsprisen som TINE Råvare bruker ved omsetning av rå melk til aktørene i markedsordningen for melk.

TINE SA er markedsregulator for melk på vegne av alle melkeprodusentene og skal sikre at produsentene får avsetning for melken ved å bruke ulike reguleringstiltak. TINE Råvare er tillagt den administrative oppgaven med å håndtere markedsreguleringen.

OPPGAVEN SOM MARKEDSREGULATOR

Som markedsregulator har TINE plikt til å motta melk fra alle melkeprodusenter i Norge. På den måten er alle melkeprodusentene sikret å få levert den melken de produserer til fastsatt pris. TINE har også plikt til å forsyne andre industriaktører i markedsordningen med råvaren melk.

Landbruket er en næring hvor myndighetene har etablert ordninger for å realisere politiske mål. Markedsregulering er en av disse.

Markedsregulering har sin hjemmel i Omsetningsloven og gir Omsetningsrådet myndighet til å beslutte reguleringstiltak. Videre gir loven bestemmelser om at bøndene kan pålegges en avgift, Omsetningsavgiften, for å finansiere de tiltak som Omsetningsrådet godkjenner. TINE er gjennom forskrift om markeds-

regulering tillagt rollen som regulator for melk, og regulerer således melkemarkedet både for egne- og andre selskapers melkeprodusenter.

Formålet med markedsregulering for melk er å sikre uttak av avtalt målpris, i samsvar med forutsetningen om at denne kan oppnås i et balansert marked. Markedsregulator har ansvar for at de tiltak som iverksettes gjennomføres effektivt og konkurransenøytralt til en lavest mulig kostnad. Markedsregulator har mottaks- og forsyningsplikt, samt informasjonsplikt om de reguleringstiltak som iverksettes.

MOTTAKSPLIKTEN

TINE plikter å ta imot melk fra alle melkeprodusenter i hele landet til samme priser og leveransevilkår som til enhver tid gjelder for egne leverandører.

FORSYNINGSPLIKTEN

Forsyningsplikten innebærer at markedsregulator har plikt til å forsyne alle meieriaktører i markedet med melkeråvare til lik pris til samme tid.

Forsyningsplikten til konsummelkmeierier («drikkemelk») utenfor TINE er begrenset etter nærmere regler. Markedsregulator plikter å levere et årlig volum på inntil 15 millioner liter pr. anlegg. For behov ut over dette kreves det at aktøren har egne leverandører, og forsyningsplikten avgrenses til det dobbelte av det kvantum melk som på månedsbasis leveres av egne leverandører.

For melk som brukes i industrielle produkter som for eksempel ost, er markedsregulators forsyningsplikt til uavhengige meieriselskaper likestilt med markedsregulators egne produksjonsmeierier.

INFORMASJONSPLIKTEN

Informasjonsplikt skal sikre alle markedsaktører lik tilgang på informasjon om aktiviteter markedsregulator utfører i kraft av reguleringsansvaret. Prognostisert prisløype for noteringsprisen gjøres kjent for aktørene for kommende avtaleår. De varsles om endringer i noteringsprisen umiddelbart etter vedtak, og senest to uker før ny pris trer i kraft.

AVSETNINGSTILTAK

Behovet for reguleringstiltak oppstår når det er ubalanse mellom tilgang og etterspørsel etter rå melk. Melk er en ferskvare som må foredles umiddelbart. Ved overskudd av

melk iverksettes tiltak som lagring av smør, ost og/eller melkepulver. Nasjonal ubalanse balanseres i hovedsak gjennom eksport eller import.

FAGLIGE TILTAK

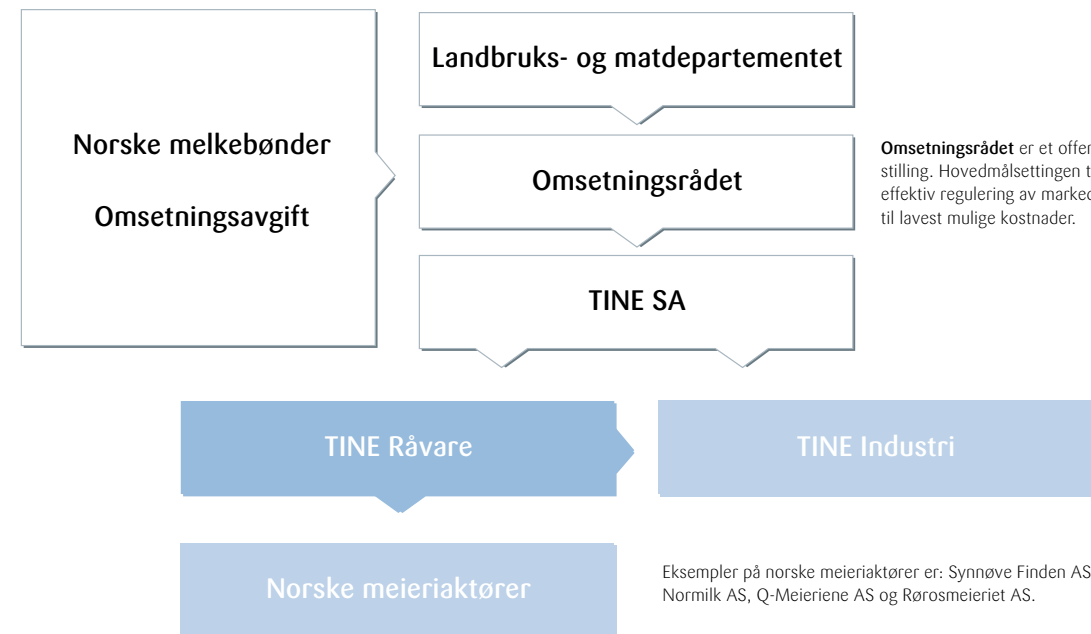
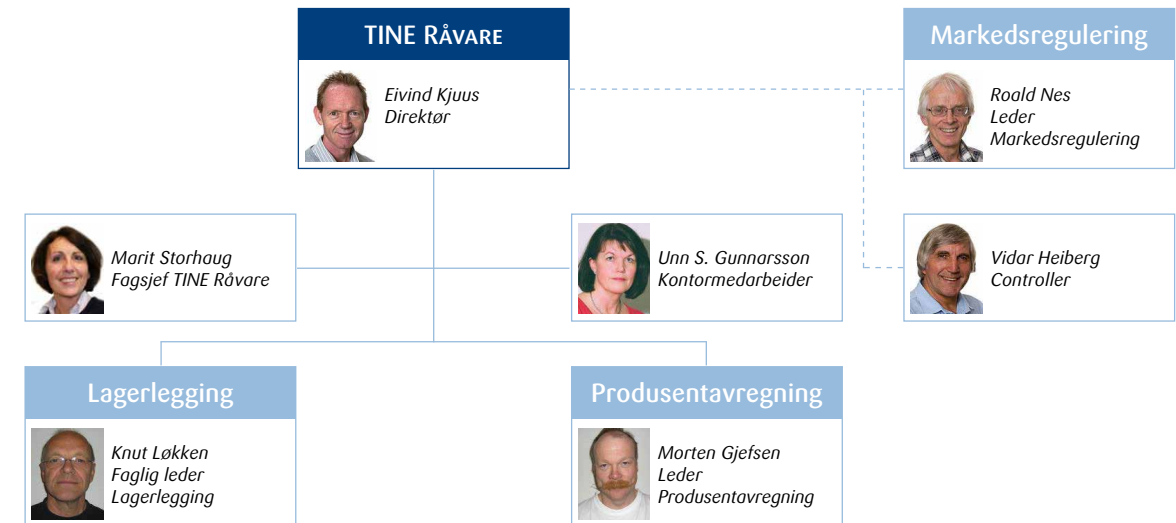
Faglige tiltak rettes normalt mot produsentene og består i hovedsak av forskning og utvikling innenfor avl i regi av Geno og Norsk Sau og Geit.

OPPLYSNINGSVIRKSOMHET

Opplysningsvirksomheten gjennomføres av Opplysningskontoret for meieriprodukter (melk.no) og Matmerk.

Opplysningskontorets formål er å øke forbrukernes kunnskap om melk og meieriprodukter og skal drive merkenøytral informasjonsvirksomhet på et saklig og vitenskapelig grunnlag.

Matmerk driver opplysningsvirksomhet gjennom generisk markedsføring og økologisk mat og markedsføring av den nasjonale merkeordningen Nytt Norge. Arbeidet delfinansieres av midler fra omsetningsavgiften.



TINE RÅVARE SOM EN AVDELING I TINE SA

TINE Råvare rapporterer til konserndirektør CFO, som i tillegg til TINE Råvare har ansvaret for økonomi, finans, controlling, IKT og virksomhetsstyring.

TINE Råvare har egne tjenesteinstrukser for funksjonsområdene Råvarehåndtering, Rådgiving og Medlem, Økonomi og Logistikk.

Kostnadene forbundet med markedsregulatorrollen for melk dekkes over omsetningsrådets budsjett og inngår ikke som en kostnad i TINE Råvare.

Flesteparten av tjenestene som dekkes over TINE Råvares budsjett utføres av andre funksjonsområder i TINE SA. Dette reguleres gjennom egne tjenesteinstruk-

TINE Råvare består av 16 egne medarbeidere og utfører selv produsentavregning, lagerlegging og fakturering av melkeråstoff, samt markedsregulering.

AVTALEVERK OG TJENESTEINSTRUKSER

Avtalen mellom Staten ved Landbruksdirektoratet og TINE er hjemlet i Jordbruksavtalen. For å sikre like konkurransevilkår skal alle aktører i markedsordningen for melk ha tilgang på melkeråstoff til samme pris. Avtalen regulerer også forhold vedrørende TINE Råvares regnskapsføring og rapporteringsplikt.

TINE Produksjon og utfører oppsamling og transport av melkeråstoff, laboratorie- og analysevirksomhet, gårdstankutleie og -service. Rådgivningstjenester og produsentfunksjoner utføres av avdelingen Rådgivning, medlem, politikk og samfunnskontakt. Økonomi-, controlling- og IKT-tjenester ytes av CFO-avdelingen. Logistikkavdelingen utfører planleggings- og forsyningstjenester for TINE Råvare.

av oppgavene og kostnadsdekning. Instruksene inngår som en del av TINEs styringsystem, og Landbruksdirektoratet oppdateres med hensyn til endringene som skjer ut fra endret organisering, kravspesifikasjon eller utførelse av oppgavene i tjenesteinstruksene. Det er de faktiske kostnadene som belastes TINE Råvare. Taushetsplikt med hensyn til informasjon som de ansatte får tilgang til vedrørende andre aktører, er ivarettatt i forbindelse med tjenesteinstruksene.

TINE Råvare har siden 2012 hatt tjenesteinstrukser med de deler av TINE SA som utfører oppgaver for og på vegne av TINE Råvare. Råvarehåndtering er en del av

Ved bruk av instruksene stiller TINE Råvare krav til kvalitet og utførelse samt omfanget

REVISJON AV TINE RÅVARE

Revisjon av TINE SA sitt konsernregnskap utføres av Deloitte AS, men denne revisjonen er ikke innrettet mot den informasjon som gis i TINE Råvare sitt regnskap som rapporteres til Landbruksdirektoratet. Denne rapporten og regnskapet gjennomgås av Deloitte AS i forkant av rapportens styrebehandling i TINE SA. Deloitte AS gjennomfører revisjon av TINE Råvare ut fra punkt 3.6 i «TINE-avtalen»:

TINE Råvares regnskap kan revideres av TINE SAs ordinære finansielle revisor. Revisor skal gi en særskilt bekreftelse på dette regnskapet. Revidert regnskap med resultatoppstilling skal oversendes Landbruksdirektoratet (tidligere Statens landbruksforvaltning) så snart dette er ferdigbehandlet av TINE SAs organer og senest innen 1. juni påfølgende år."

Regelverk i TINE og TINEs styringsdokumenter danner grunnlag for revisjonen. I tillegg kommer opplysninger i denne rapporten sammen med annen informasjon og korrespondanse gitt til revisjonen i løpet av året. Revisor har tilgang på referater fra avdelinger som bistår TINE Råvare og møter i TINE Råvare. Revisors beretning finnes på side 14 i denne rapporten.

AKTIVITETER I 2015

RÅVARETORGET

I 2013 startet et forprosjekt for ny datateknisk plattform for produsentavregning. Prosjektet ble utvidet til å omfatte all dataflyt i TINE Råvare. Utviklingsprosjektet startet i 2015.

Råvaretorget skal være masterdatabase for alle opplysninger som legges til grunn for avregning, fakturering og rapportering. Grunnprinsipp i prosjektet er

kundeorientering, effektiv saksbehandling, åpenhet og forenkling.

SELVBETJENING FOR MELKEPRODUSENTER

På Råvaretorget skal melkeprodusenten kunne utføre tjenester selv, og kunne skaffe seg bedre oversikt.

- Starte prosessen for brukerskifte/eieroverdragelse
- Melde endringer i foretaket
- Fulle ut kontrakt for fellesbeite/sommersamdrift
- Melde inn fordeling fra fellesbeite/sommersamdrift
- Søke TINE om fritak fra leveringsplikten
- Fulle ut avtale om økologisk levering
- Reservasjon mot elektronisk avregningsblankett
- Reservasjon mot utsendelse av kvalitetsresultat på sms
- Henvendelse til TINE
- Melde opphold i melkelevering

LANDBRUKETS DATAFLYT

Dataflyt er et felles IKT-system i landbruksnæringen for standardisert elektronisk transport av avregninger, faktura, regnskapsrapporter, driftsinformasjon og andre standardiserte landbruksdata. Dataflyt skal gi grunnlag for bedre beslutningsstøtte gjennom utvikling av sammenlignings- og nøkkeltall for det enkelte landbruksfore-

tak, statistikk og bedre datagrunnlag for landbruksforskning.

Systemet utvikles og drives av Landbrukets Dataflyt SA, et selskap eid av sentrale aktører innen norsk landbruk. Dataflyt vil gi effektiviseringsgevinster og bedre beslutningsstøtte for det enkelte landbruks-

foretak, foretakets samarbeidspartnere og landbruksnæringen samlet.

TINE er medeier i Landbrukets Dataflyt, og ønsker en full utnyttelse av dette ved at alle produsenter som har mulighet for det deltar.

ARBEID FOR BEDRE MELKEKVALITET

Målet for arbeidet med melkekvalitet er å sikre god produktkvalitet, god økonomi, hygiene, dyrehelse og dyrevelferd.

Forutsetninger og driftsformer i norsk melkeproduksjon endrer seg, og arbeidet

med melkekvalitet må tilpasses de nye utfordringene. TINE Råvare har i 2015 hatt fokus på samarbeidet mellom rådgivingsavdelingen og den enkelte melkeprodusent. Vi har gått gjennom organiseringen av melkekvalitetsoppfølgingen og det har resultert i styrket

bemanning, økt kompetanse og økt spesialisering. Det har blant annet blitt satt økt fokus på å hjelpe produsenter som over tid har problem med melkekvaliteten.

KVALITETSREGELVERK

Formålet med kvalitetsregelverket er å stimulere til produksjon av melk med kvalitet i tråd med industriens behov. Regelverket skal også gi melkeprodusentene viktige styrings-signaler og et riktig oppgjør for melken i

forhold til hva industrien vektlegger. God melkekvalitet er viktig for lønnsom og effektiv meieriproduksjon, gode produkter og gode forbrukeropplevelser. Vi har kartlagt meierienes behov og forberedt materiell for distri-

busjon og gjennomgang i produsentlagene vedrørende dette og en faglig oppdatering om de viktigste kvalitetsparametere og forebyggende arbeid for god melkekvalitet.

ØKOLOGISK MELK

TINE Råvare mottok i 2015 noe over 50 millioner liter økologisk melk fra melkeprodusentene. Dette var en nedgang på 0,8 prosent i forhold til 2014. Forbruket av økologisk melkeråstoff i foredling viser en gledelig økning. Dette innebærer at anvendt andel av økologisk melk øker. I 2015 ble den

54 prosent, en økning fra 48 prosent i 2014.

På grunn av økt etterspørsel etter økologisk råstoff, ble det i 2015 etablert et prosjekt for å stimulere til økt produksjon i visse områder. Prosjektet eies av TINE Råvare. Det tilbys rådgivingspakker, delfinansiert av TINE

Råvare. Formålet med disse er blant annet å kartlegge og legge til rette for en god og lønnsom overgang til økologisk produksjon. Dette skjer i samarbeid med Norsk Landbruksrådgiving.

FRISKERE GEITER

Prosjekt «Friskere Geiter» startet i 2001. Målet var å bekjempe sykdommene CAE (caprine arthritis and encephalitis), byllesyke og paratuberkulose hos norske geiter. Prosjekt Friskere geiter ble avsluttet som prosjekt 31.12.2014. Noen kostnader i

forbindelse med slutføring av saneringen har blitt kostnadsført i 2015.

Det er ikke lenger mulig for nye besetninger å få støtte til sanering gjennom prosjektet. Eierne av ammegeitbesetninger som ønsker å

få dokumentert besetningens helsetilstand i forhold til de dyresykdommene prosjektet har arbeidet med, kan fortsatt få råd om dette fra Helsetjenesten for geit, men eier må selv betale for prøvetaking og laboratorieanalyser.



RESULTATREGNSKAP FOR 2015

REGNSKAP TINE RÅVARE

REGNSKAP TINE RÅVARE (beløp i 1 000 kroner)	Faktisk 2015	Budsjett 2015	Faktisk 2014
Salg av rå ku- og geitemelk	7 785 372	7 519 291	7 462 195
Kostnad for rå ku- og geitemelk	-7 423 441	-7 126 337	-7 044 947
Bruttofortjeneste	361 931	392 953	417 248
Produsentfunksjoner	148 295	155 858	159 372
Koordinering mot bonde	21 874	23 044	21 717
Gårdstanker	127 244	130 363	128 738
Råmelkkontroll	44 395	45 470	44 355
Oppsamling og inntransport (netto)	13 983	23 917	26 470
Egne kostnader i TINE Råvare	13 891	14 620	23 381
Administrasjon og infrastruktur	28 332	22 855	12 809
Renter av arbeidskapital	-5 916	-6 107	-6 343
Medlemskontingent	-	-	-9 517
Totale kostnader	392 099	410 019	400 983
Resultat TINE Råvare før overføring av resultat fra forrige år	-30 168	-17 066	16 265
Overført resultat fra forrige år	19 865		3 600
Resultat TINE Råvare til fremføring	-10 303		19 865

Regnskapet for TINE Råvare viser et underskudd på MNOK 30,2 før overføring av resultat fra forrige år. Fremførbart underskudd pr. 31.12.2015 utgjør MNOK 10,3 som kommer til fradrag i avregningen mot melkeprodusentene det etterfølgende år. Beløpet inngår derfor i grunnlaget for fastsettelse av utbetalingspris til produsent (basisprisen) for 2016.

BUDSJETTRAMME TINE RÅVARE 2015

Budsjettrammen for TINE Råvare for 2015 ble endret etter oversendelse ved brev av 19.12.2014 til Landbruksdirektoratet. Begrunnelsen for denne endringen fremgår av brev av 14.03.2015, der også korrigeret budsjettramme fulgte som vedlegg. Videre er alle IKT-kostnadene nå samlet under «Administrasjon og infrastruktur», med en tilsvarende reduksjon av posten «Egne kostnader i TINE Råvare», slik at MNOK 12,2 er flyttet

tilsvarende mellom disse to postene også i budsjettet for 2015. Budsjettrammen for 2015 var basert på en prognostisert melkemengde på 1 439,9 mill. liter ku- og geitemelk, tilsvarende en netto driftskostnad på 28,5 øre pr. liter. Faktisk avregnet melkemengde i 2015 ble 1474,6 mill. liter, tilsvarende en netto driftskostnad på 26,6 øre pr. liter. Flere opplysninger om melkeleveranser, tørrstoffinnhold med mer finnes i avsnittet Statistikk og oversikter.

KJØP AV RÅ KU- OG GEITEMELK FRA MELKEPRODUSENTENE

KJØP AV RÅ KU- OG GEITEMELK FRA MELKEPRODUSENTENE (beløp i 1 000 kroner)	2015	2014
Kjøp av rå kumelk inklusiv kvalitet	7 240 385	6 926 714
Kjøp av rå geitemelk inklusiv kvalitet	130 194	112 243
Sum kjøp av rå ku- geitemelk	7 370 579	7 038 957
Resultatdisponeringer TINE Råvare		
Overført resultat fra forrige år	19 865	3 600
Underskudd TINE Råvare som kommer til fradrag neste år	10 303	-19 865
Sum utbetalt melkeprodusentene fra TINE Råvare	7 400 746	7 022 693
Avregnet rå ku- og geitemelk	Volum i 1 000 liter	
Rå kumelk inkludert økologisk melk	1 454 383	1 430 240
Rå geitemelk	20 242	18 553
Totalt avregnet rå ku- og geitemelk	1 474 625	1 448 793

FORKLARING TIL DE ENKELTE POSTENE

OPPGJØR TIL MELKEPRODUSENTENE VED TINE RÅVARES KJØP AV MELKEN

TINE Råvare betaler utover basisprisen til melkeprodusentene tillegg for økologisk melk, støtte til nye melkeprodusenter, tillegg/trekk for tørrstoff (fett/protein/melkesukker) og annen kvalitet, samt medlemskap i Husdyrkontrollen.

SVINN/OMKLASSIFISERING VED OPPSAMLING, TRANSPORT OG LEVERING AV RÅ MELK

Her inngår kostnader til vraking, svinn og nedklassifisering av melk. Dette omfatter melk som ikke er innenfor kravspesifikasjonens krav til bakterieinnhold, fremmedlegemer og medisinerester, melk som må gjensettes på gård på grunn av strømbrydd, flom, uvær, samt måleavvik mellom inn- og utmålt volum.

SALGSINNTEKTER

Salgsinntektene ved omsetning av rå melk fra TINE Råvare til aktørene forutsetter at all melk selges til noteringspris som i et veid gjennomsnitt vil ligge opp mot målprisen som er fastsatt av avtalepartene i Jordbruksoppgjøret. For avtaleåret 2014-2015 er målprisen kr 5,20 pr. liter, for påfølgende avtaleår 2015-2016 er den kr 5,28 pr. liter. Noteringsprisen er lik for alle typer melk (konvensjonell og økologisk kumelk samt geitemelk), men for økologisk melk har TINE Råvare avtalt med aktørene et tillegg på kr 1,25 pr. liter. Tillegget inngår ikke i de beregninger som gjøres av faktisk fakturert beløp mot målprisen.

Utover noteringspris og tillegg for økologisk melk, fakturerer TINE Råvare aktørene en sats tilsvarende forskningsavgiften som innbetales til Landbruksdirektoratet. Den er i budsjettet forutsatt å være 0,35 prosent av målprisen.

DRIFTSKOSTNADER

Kostnadene som TINE Råvare blir belastet fra de ulike områdene i TINE SA som ivaretar oppgaver for og på vegne av TINE Råvare, skal gjelde de oppgavene som fremgår av de til enhver tid gjeldende tjenesteinstruksjoner som TINE Råvare har med områdene.

KOSTNADER KNYTTET TIL PRODUSENTFUNKSJONER

Dette omfatter produsentfunksjoner, nøkkelrådgivning og utviklingstiltak. Årsaken til lavere kostnader til produsentrettede tiltak er hovedsakelig at tilsammen 7 personer som arbeider med husdyrsystemer og råvaresikring ble overført fra TINE Rådgiving og Medlem til TINEs IKT- Senter og vil derfor bli å finne under posten «Administrasjon og infrastruktur», med et tilsvarende overforbruk i forhold til budsjett.

Spesifikasjon av rådgivingstjenester i henhold til ny fordelingsmodell fremgår av tabellen nedenfor:

SPESIFIKASJON AV PRODUSENTFUNKSJONER (beløp i 1 000 kroner)	2015
Husdyrkontroll og råvaresikring lokalt	
Husdyrkontroll	12 354
Råvaresikring	9 598
Faglig utvikling, oppdatering og drift	
Husdyrkontroll	12 043
Helse og dyrevelferd	6 492
Fóring og økologi	8 337
Melking og melkekvalitet	4 140
Teknikk og melkeutstyr	4 689
Avl og fruktbarhet	681
Økonomi og bedriftsledelse	10 875
Ledelse og administrasjon	6 700
Nøkkelrådgiving	5 792
Tverrfaglig rådgivning	12 154
Produsentbesøk, gruppemøter	24 327
Medlemsorganisasjon	19 520
Andel av reisetid	10 590
SUM	148 295

KOORDINERING MOT BONDE

Kostnadene gjelder avtalte andeler av TINEs totale kostnader til ansatte, tillitsvalgte, råds- og årsmøter, produsentlagsmøter, tillitsmannskurs etc. I tillegg inngår dekning av kostnader i arbeidet ved noen av de organisasjonene bonden er tilknyttet, samt informasjon og tidsskrifter.

GÅRDSTANK

TINE Gårdstankservice har 60 ansatte fordelt på 19 verksteder som betjener og vedlikeholder ca. 11 000 utplasserte gårdstanker. Det skjer en kontinuerlig koordinering i arbeidet som bidrar til økt effektivitet og derved en god økonomisk utvikling.

RÅMELKKONTROLL

Posten omfatter råmelklaboratoriene på Heimdal og i Bergen, samt utstyr for kontroll av kvaliteten på rå melk under transport og i aktørenes melkemottak (leveringskontroll).

OPPSAMLING OG INNTRANSPORT

Posten gjelder nettokostnader til oppsamling og inntransport av rå melk fra melkeprodusentene. Som følge av strukturelle endringer og særskilte markedstiltak, (regional melk/stølsmelk) er overføringskostnadene økt noe utover den generelle kostnadsveksten. Dekning etter noteringspunkt er tilsvarende økt. Merkostnader ved forsyning av regional melk / stølsmelk ble i 2015 kostnadsført med MNOK 2,3, mot MNOK 1,5 i 2014.

EGNE KOSTNADER I TINE RÅVARE

Kostnadene gjelder drift av TINE Produsentavregning samt intern administrasjon av TINE Råvare.

ADMINISTRASJON OG INFRASTRUKTUR

Posten omfatter økonomi, regnskap, kontroll, IKT, virksomhetsstyring og personaltjenester. I løpet av 2015 ble 7 årsverk flyttet fra TINE Rådgiving og Medlem til IKT-avdelingen og fremkommer derfor som en kostnadsøkning her.

RENTER

Gjelder renter på arbeidskapitalen som følge av likviditetssoppygning i TINE Råvare. Det er brukt 3 mnd NIBOR + 1 prosent margin både på plassering og innlån.

MEDLEMSKONTINGENT

Posten gjelder kontingent i Husdyrkontrollen. I 2015 ble dette overført til avdeling TINE Rådgiving og Medlem samtidig som kostnadene til rådgivingstjenester ble redusert tilsvarende.

PRISER OG BEGREP

MÅLPRIS

Målprisen blir framforhandlet i Jordbruksoppjøret og vedtas senere i Stortinget. Målprisen gjelder for et avtaleår, som strekker seg fra 1. juli til 30. juni påfølgende år. For regnskapsåret 2015 var målprisen kr 5,20 pr. liter 1. januar – 30. juni. Fra 1. juli – 31. desember var den kr 5,28 pr. liter.

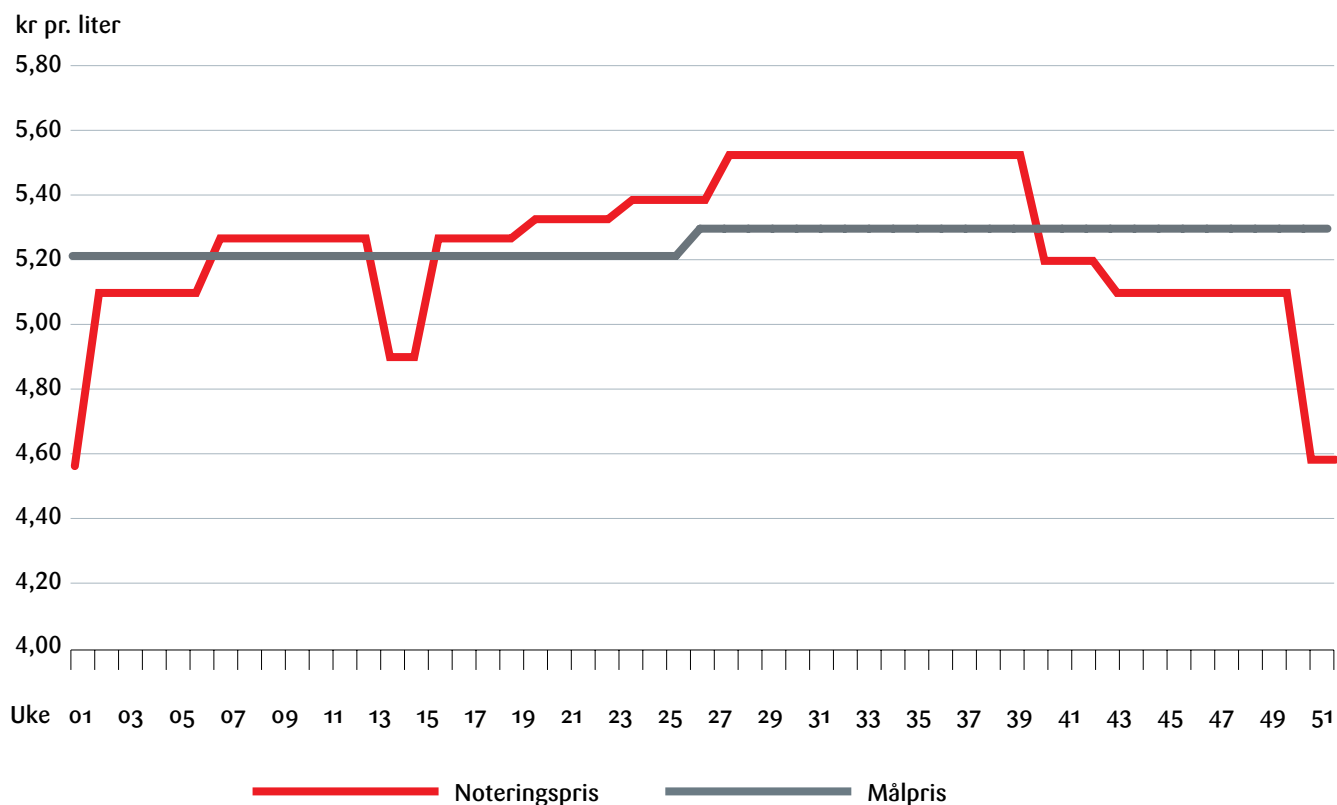
NOTERINGSPRIS

Når melk selges videre til aktørene i markedsordningen, gjøres dette til såkalt noteringspris, som over et år balanserer med målprisen. Noteringsprisen varierer gjennom året for å bidra til å balansere tilbud og etterspørsel etter melk. Dessuten senkes den i jul- og påskehøytiden for å gjøre det mindre kostbart å holde produksjonen i gang

i disse periodene. Melk selges til samme pris i samme uke til alle aktører i markedsordningen, inklusive TINEs egen industri. Derimot vil gjennomsnittlig noteringspris pr. aktør over et år kunne variere. De aktørene som kjøper mest melk når det er størst tilgang vil oppnå den laveste prisen, men vil dermed trolig også ha relativt høyere kostnader til produksjon og lagerhold av ferdigvare.

NOTERINGSPRIS VARIASJON I 2015

MÅLPRIS 1. HALVÅR: KR 5,20 – 2. HALVÅR: KR 5,28



UTBETALINGSPRISER TIL PRODUSENT

Sum utbetalt pris til produsent er lik målprisen fratrukket TINE Råvares kostnader. Utbetalt pris består av basispris og summen av ulike tillegg og trekk, blant annet for avregnet kvalitet og tørrstoffinnhold.

OMSETNINGSavgIFT

Omsetningsavgift er en avgift som melkeprodusentene betaler inn til omsetningsfondet for å dekke kostnader ved de ulike ordningene knyttet til markedsregulering. Omsetningsavgiften settes for hvert halvår og var 6 øre pr. liter første halvår og 5 øre

pr. liter andre halvår 2015. Øvrig inntektskilde for omsetningsfondet er overproduksjonsavgift. Omsetningsavgiften inngår ikke i regnskapet til TINE Råvare. Se for øvrig avsnittet om markedsreguleringskostnader på neste side.

PRISELEMENT (kr pr. liter)	2015	2014	2013	2012	2011
Gjennomsnittlig målpris	5,24	5,13	4,94	4,78	4,60
Samlet utbetalingspris til produsent	5,02	4,85	4,65	4,53	4,32
Herav ulike tillegg og trekk	0,70	0,67	0,66	0,57	0,47
Herav basispris	4,32	4,18	3,99	3,96	3,85

MARKEDSREGULERINGSKOSTNADER

Under vises TINEs markedsreguleringskostnader for 2015 sammenlignet mot budsjett og fjorår. Kostnadene forbundet med markedsregulatorrollen for melk dekkes over Omsetningsrådets budsjett, og inngår ikke som en kostnad i TINE Råvare.

ferdigbehandlet i Omsetningsrådet før i mai måned det påfølgende år, noe som innebærer at det kan oppstå endringer etter årsskiftet. Endelig avregning mellom Landsbruksdirektoratet og TINE SA foretas derfor i løpet av første halvår påfølgende år.

MNOK 165, som er på linje med kostnadene i 2014. Innenlands salg av prisnedskrevet skummetmelkpulver til før utgjorde 468 tonn i 2015 mot 578 tonn i 2014. Det ble i 2015 også gjennomført reguleringseksport av 470 tonn smør til Belgia, Egypt og Marokko til et samlet pristap tilsvarende MNOK 5,9.

Oppgavene over markedsregulering, og søknader om kostnadsdekning, blir ikke

Bokførte kostnader til de ulike markedsreguleringstiltakene utgjorde i 2015

MARKEDSREGULERINGSKOSTNADER (beløp i 1 000 kroner)	Faktisk 2015	Budsjett 2015	Faktisk 2014
Prisnedskrivningstiltak			
Utenlands prisnedskrevet salg			
Reguleringseksport smør	5 930	0	0
Sum prisnedskrivning eksport	5 930	0	0
Innenlands prisnedskrevet salg			
Skummetmelkpulver solgt til forindustri	7 900	0	12 228
Geitemelk til dyrefôr	1 737	2 300	2 146
Salg til spesialmarkeder	6 391	6 000	5 524
Sum prisnedskrivning innland eksklusive skolemilk	16 027	8 300	19 899
Skolemilkordningen	20 416	26 800	27 186
Sum prisnedskrivningstiltak inklusive skolemilk	42 374	35 100	47 085
Andre tiltak			
Dekning for reguleringskapasitet	35 000	50 000	35 000
Transport av rå melk til reguleringsproduksjon	18 533	18 000	22 478
Mellomtransport av reguleringsprodukter	3 270	0	2 876
Reguleringslagring	18 944	14 600	12 751
Prisgevinst/-tap ved reguleringslagring	189	-8 000	-6 910
Sum andre tiltak	75 936	74 600	66 196
Sum avsetningstiltak og skolemilk	118 310	109 700	113 281
Faglig tiltak og opplysningsvirksomhet			
Opplysningskontoret for meieriprodukter (melk.no)	28 102	25 780	31 324
Geno/NSG/KOORIMP	8 392	8 400	8 392
Sum faglige tiltak og opplysningsvirksomhet	36 494	34 180	39 716
Administrasjonskostnader			
Personal- og kontorkostnader	8 687	8 705	10 588
Prognosearbeid/revisjonsattester	1 113	620	533
Sum administrasjonskostnader	9 800	9 325	11 121
TOTALE MARKEDSREGULERINGSKOSTNADER	164 603	153 205	164 118
Omsetningsmidler			
Omsetningsmidler á konto betalinger	-164 780	-153 205	-164 500
Omsetningsmidler korreksjon forrige år	1 939	0	-3 983
Sum omsetningsmidler inntektsført	-162 840	-153 205	-168 482



Deloitte AS
Dronning Eufemias gate 14
Postboks 221 Sentrum
NO-0103 Oslo
Norway
Tlf: +47 23 27 90 00
Faks: +47 23 27 90 01
www.deloitte.no

REVISORS BERETNING TIL REGNSKAP FOR 2015 FOR TINE RÅVARE

Vi har revidert Regnskap for 2015 med tilhørende regnskapsinformasjon for TINE Råvare, inntatt i avsnitt «Resultatregnskap for 2015» på sidene 10-11 i «Årsrapport 2015 TINE Råvare». Rapporten er avgitt av TINE Råvare til Landbruksdirektoratet etter behandling i konsernstyret for TINE SA. Vår oppgave er å uttale oss om regnskapet og anvendelsen av prinsippene av betydning for regnskapet ifølge avtale av 19.12.2003 mellom TINE SA og Landbruksdirektoratet (tidligere Statens landbruksforvaltning), med endringer i avtale av 01.02.2012.

Ledelsens ansvar for prosjektregnskapet

Ledelsen i Tine SA er ansvarlig for utarbeidelsen av regnskapet, og for slik intern kontroll som ledelsen finner nødvendig for å muliggjøre utarbeidelsen av et regnskap som ikke inneholder vesentlig feilinformasjon, verken som følge av misligheter eller feil, og som er i samsvar med avtalte prinsipper i følge avtalen.

Revisors oppgaver og plikter

Vår oppgave er å gi uttrykk for en mening om regnskapet på bakgrunn av vår revisjon. Vi har gjennomført revisjonen i samsvar med lov, forskrift og god revisjonsskikk i Norge, herunder International Standards on Auditing. Revisjonsstandardene krever at vi etterlever etiske krav og planlegger og gjennomfører revisjonen for å oppnå betryggende sikkerhet for at regnskapet ikke inneholder vesentlig feilinformasjon.

En revisjon innebærer utførelse av handlinger for å innhente revisjonsbevis for beløpene og opplysningene i regnskapet. De valgte handlingene avhenger av revisors skjønn, herunder vurderingen av risikoene for at regnskapet inneholder vesentlig feilinformasjon, enten det skyldes misligheter eller feil. Ved en slik risikovurdering tar revisor hensyn til den interne kontrollen som er relevant for selskapets utarbeidelse av et regnskap som gir en dekkende fremstilling.

Formålet er å utforme revisjonshandlinger som er hensiktsmessige ut fra omstendighetene, men ikke for å gi uttrykk for en mening om effektiviteten av enhetens interne kontroll. En revisjon omfatter også en vurdering av om de anvendte regnskapsprinsippene er hensiktsmessige og om eventuelle regnskapsestimater utarbeidet av ledelsen er rimelige, samt en vurdering av den samlede presentasjonen av regnskapet.

Etter vår oppfatning er innhentet revisjonsbevis tilstrekkelig og hensiktsmessig som grunnlag for vår konklusjon.

Deloitte refers to one or more of Deloitte Touche Tohmatsu Limited, a UK private company limited by guarantee, and its network of member firms, each of which is a legally separate and independent entity. Please see www.deloitte.com/no/omoss for a detailed description of the legal structure of Deloitte Touche Tohmatsu Limited and its member firms.

Registrert i Foretaksregisteret
Medlemmer av Den norske Revisorforening
Organisasjonsnummer: 980 211 282



Konklusjon

Etter vår mening gir regnskapet et uttrykk for resultatet av virksomheten i TINE Råvare i 2015 i overensstemmelse med god regnskapsskikk og prinsipper som er avtalt mellom TINE SA og Landbruksdirektoratet.

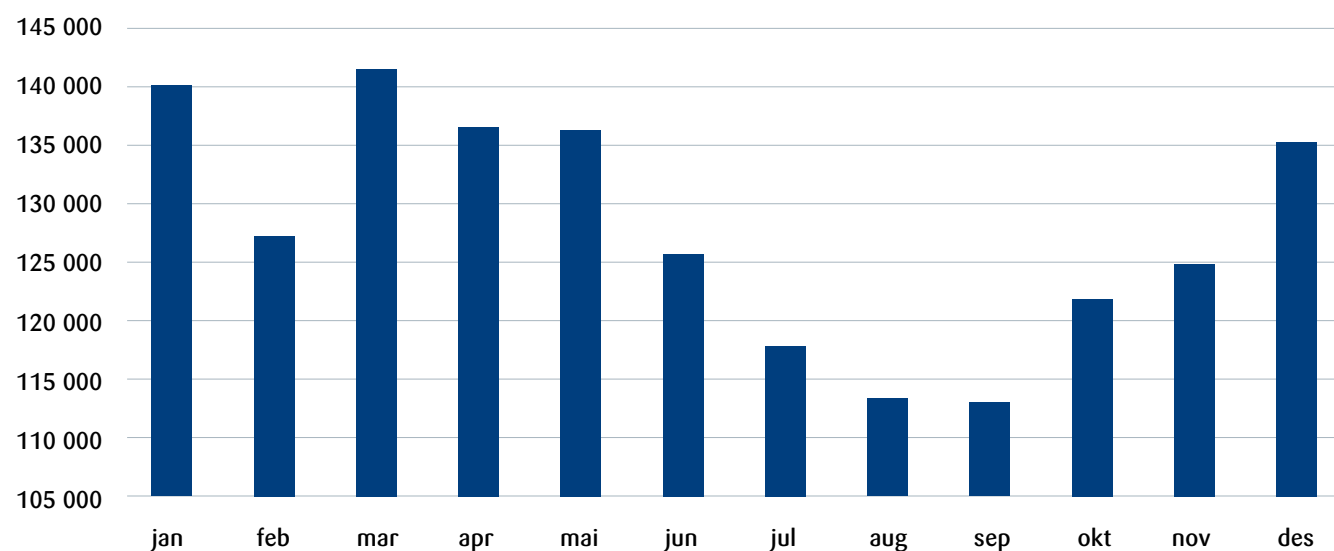
Oslo, 26. april 2016
Deloitte AS

Kjetil Nevstad
statsautorisert revisor

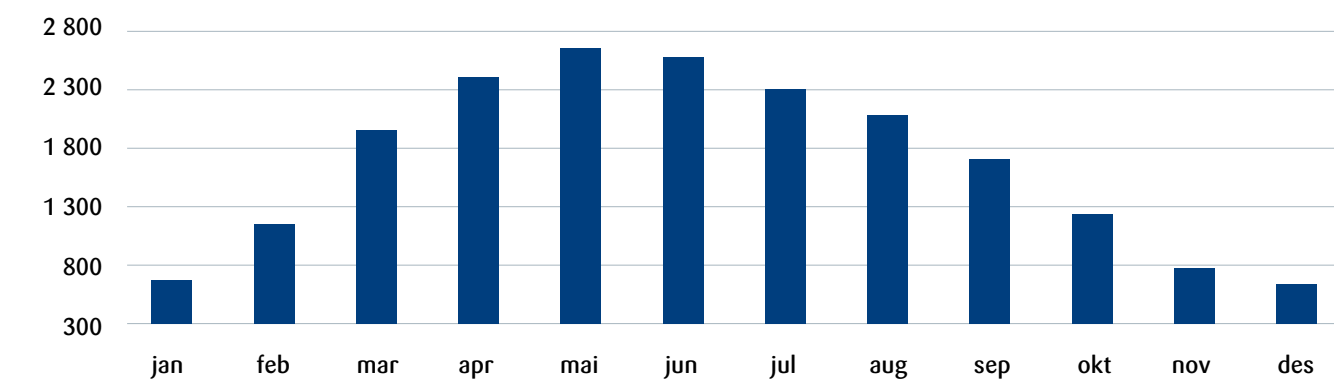
STATISTIKK OG OVERSIKTER

MELKEINNGANG GJENNOM ÅRET

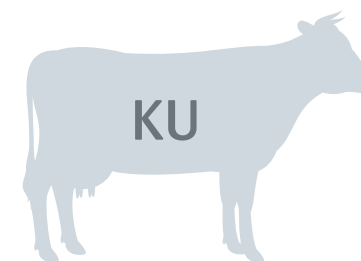
INN MÅLT KUMELK LANDET TOTALT I 1 000 LITER



INN MÅLT GEITEMELK I 2015 I 1 000 LITER



MELKEINNGANG, KVOTEFYLLING OG OVERPRODUKSJON



Kvotear	Grunnkvote (mill. liter)	Forholdstall	Disp. kvote (mill. liter)	Produksjon (mill. liter)	Kvotepfylning	Produksjon tillagt overproduksjonsavgift (mill. liter)
2005	1 582	1,02	1 613	1 510	93,6 %	13
2006	1 577	1,00	1 577	1 501	95,1 %	18
2007	1 592	1,10	1 751	1 552	88,6 %	8
2008	1 603	1,02	1 635	1 506	92,1 %	19
2009	1 601	1,02	1 633	1 502	92,0 %	14
2010	1 616	1,03	1 664	1 507	90,6 %	12
2011	1 615	1,02	Fritt	1 485		
2012	1 633	1,07	1 742	1 536	88,2 %	12
2013	1 626	1,03	1 674	1 516	90,6 %	16
2014	1 625	1,04	1 689	1 509	89,4 %	8
2015	1 629	1,03	1 678	1 536	91,6 %	17



Kvotear	Grunnkvote (mill. liter)	Forholdstall	Disp. kvote (mill. liter)	Produksjon (mill. liter)	Kvotepfylning	Produksjon tillagt overproduksjonsavgift (mill. liter)
2005	22,9	1,00	22,9	20,5	89,5 %	0,1
2006	22,9	1,00	22,9	20,1	88,0 %	0,1
2007	22,9	1,00	22,9	19,4	84,9 %	0,1
2008	21,8	1,00	21,8	19,4	88,7 %	0,1
2009	22,8	1,00	22,8	19,9	87,5 %	0,2
2010	22,9	1,00	22,9	20,0	87,7 %	0,2
2011	23,1	1,00	23,1	19,5	84,4 %	0,2
2012	23,5	1,00	23,5	19,4	82,7 %	0,1
2013	23,2	0,98	22,8	18,9	83,1 %	0,2
2014	23,2	0,97	22,4	18,6	82,9 %	0,2
2015	22,6	0,97	21,9	20,2	92,2 %	0,3

FYLKESOVERSIKT FOR MELK LEVERT TINE

Leveranser pr. fylke	Kumelk			Geitemelk		
	2015 1 000 liter	2014 1 000 liter	Endring %	2015 1 000 liter	2014 1 000 liter	Endring %
Østfold	36 238	35 406	2,3			
Akershus	27 956	28 086	-0,5	13	14	-4,2
Oslo	393	379	3,6			
Hedmark	87 966	88 266	-0,3	791	786	0,6
Oppland	163 635	161 465	1,3	2 069	1 931	7,1
Buskerud	31 690	30 710	3,2	895	840	6,5
Vestfold	17 546	17 090	2,7			
Telemark	13 219	13 208	0,1	1 001	964	3,9
Aust-Agder	12 514	12 132	3,1			
Vest Agder	34 911	33 834	3,2			
Rogaland	218 948	215 170	1,8	881	821	7,3
Hordaland	75 048	73 539	2,1	1 187	1 089	9,1
Sogn og Fjordane	103 753	102 204	1,5	3 249	2 676	21,4
Møre og Romsdal	146 706	144 310	1,7	2 722	2 583	5,4
Sør-Trøndelag	149 996	146 625	2,3			
Nord-Trøndelag	177 420	173 216	2,4	232	213	8,9
Nordland	105 646	103 924	1,7	2 242	2 238	0,2
Troms	30 731	30 978	-0,8	4 961	4 400	12,8
Finnmark	20 069	19 698	1,9			
Melk levert TINE totalt	1 454 383	1 430 240	1,7	20 242	18 553	9,1

UTVIKLING I KVALITET I MELK LEVERT TINE

KUMELK, AVREGNET ANDEL AV VOLUM	2015	2014	2013	2012	2011
Elitemelk (%)	94,95	94,33	93,75	94,61	91,92
1. klasse (%)	4,22	4,65	5,14	4,44	5,23
2. klasse (%)	0,65	0,77	0,80	0,70	2,29
3. klasse (%)	0,18	0,25	0,31	0,25	0,56

GEITEMELK, AVREGNET ANDEL AV VOLUM	2015	2014	2013	2012	2011
Elitemelk (%)	89,23	90,45	92,46	90,60	78,65
1. klasse (%)	7,46	5,48	4,00	4,69	6,77
2. klasse (%)	2,33	3,37	2,92	3,40	6,89
3. klasse (%)	0,99	0,70	0,62	1,31	7,69

UTVIKLING I TØRRSTOFFINNHOOLD I MELK LEVERT TINE

FRAKSJON	2015	2014	2013	2012	2011
Fettinnhold i kumelk (%)	4,24	4,17	4,19	4,11	4,10
Proteininnhold i kumelk (%)	3,43	3,41	3,36	3,38	3,35
Tørrstoffinnhold i geitemelk (%)	11,89	11,77	11,75	11,52	11,31





Årsrapporten er utarbeidet av
TINE Råvare, TINE SA
Adresse:
Lakkegata 23, 0187 Oslo

Design og foto: APELAND
Forsidefoto: TINE Mediebank
Trykk: 07
Opplag: 200