

ÅRSRAPPORT 2019



TINE
RÅVARE



INNHOOLD

Dette er TINE Råvare

TINE Råvares oppgaver	3
Oppgaven som markedsregulator	3
TINE Råvare som en avdeling i TINE SA	4
Avtaleverk og tjenesteinstrukser	5
Revisjon av TINE Råvare	5

Aktiviteter i 2019

Råvaretorget	6
Fremtidig organisering av TINE Råvare	6
Selvbetjening for melkeprodusenter	6
Landbrukets dataflyt SA	6
Oppgradering av tankbidualøsning	7
Melkekvalitet – kvalitetsregelverk for rå melk	7
Smitteforebyggende arbeid i storfebesetninger	7

Resultatregnskap for 2019

Regnskap TINE Råvare	8
Forklaring til de enkelte postene	9
Kjøp av rå ku- og geitemelk fra melkeprodusentene	10
Avgifter innkrevd av TINE Råvare	11
Priser og begrep	11
Viktige hendelser etter balansedagen	12
Markedsreguleringskostnader	13

Revisors beretning	14
---------------------------------	----

Statistikk og oversikter

Melkeinntang gjennom året	16
Melkeinntang, kvotefylling og overproduksjon	17
Oversikt over medlemmer og foretak som leverer melk	17
Fylkesoversikt for melk levert TINE	18
Utvikling i kvalitet på melk levert TINE	18
Utvikling i tørrstoffinnhold i melk levert TINE	18

DETTE ER TINE RÅVARE

TINE RÅVARES OPPGAVER

TINE Råvare ble etablert 1. januar 2004 som en egen administrativt- og økonomisk atskilt virksomhet i TINE SA med ansvar for omsetning av råvaren ku- og geitemelk til de ulike industriaktørene.

TINE Råvare ivaretar alle aktiviteter relatert til håndteringen av melk som råvare fra melkeprodusenten og fram til at melka er levert og fakturert de enkelte aktørene i markedsordningen for melk. Alle aktører, inkludert TINE som foredlingsindustri, kjøper rå melk til gjeldende noteringspris på det tidspunktet melken leveres fra TINE Råvare. Dette overvåkes av Landbruksdirektoratet. TINE Råvares oppgaver omfatter blant annet henting av melk hos melkeprodusentene, kvalitetskontroll og oppgjør for melken til produsent. Videre dekker TINE Råvare en avtalt andel av kostnadene knyttet til faglig rådgiving og ulike produsentrettede tiltak som skal bidra til å sikre god melke kvalitet.

Landbruksdirektoratet avgjør hvilke oppgaver som skal pålegges TINE Råvare og kostnadene ved disse. Landbruksdirektoratet overvåker også noteringsprisen som TINE Råvare benytter ved omsetning av rå melk til aktørene i markedsordningen for melk.

TINE SA er markedsregulator for melk på vegne av alle landets melkeprodusenter. Selskapet skal sikre at produsentene får avsetning for sin

produksjon opp mot avtalt målpris, samtidig som forbrukermarkedet sikres tilstrekkelig og jevn tilgang på melkebaserte produkter i handelen. TINE Råvare er tillagt den administrative oppgaven med å håndtere markedsreguleringen.

OPPGAVEN SOM MARKEDSREGULATOR

Som markedsregulator har TINE plikt til å motta rå melk fra alle landets melkeprodusenter, slik at produsentene er sikret avsetning for den melken de produserer til fastsatt pris. TINE har også plikt til å forsyne andre industriaktører i markedsordningen med råvaren melk.

Landbruket er en næring hvor myndighetene har etablert ulike markedsordninger for å realisere politiske mål. Markedsregulering er en av disse.

Markedsregulering har sin hjemmel i Omsetningsloven og gir Omsetningsrådet myndighet til å beslutte reguleringstiltak. Videre gir loven bestemmelser om at bøndene kan pålegges en avgift, omsetningsavgiften, for å finansiere de tiltak som Omsetningsrådet godkjenner. TINE er gjennom forskrift om markedsregulering tillagt rollen som regulator for melk og regulerer således melke markedet både for egne og andre selskaps melkeprodusenter. Dette oppnås ved iverksettelse av ulike avsetnings- og reguleringstiltak, dersom det oppstår ubalanse mellom tilgang og etterspørsel av melk som innsatsfaktor til industrien.

Formålet med markedsregulering for melk er å sikre uttak av avtalt målpris i samsvar med forutsetningen om at denne kan oppnås i et balansert marked. Markedsregulator har ansvar for at de tiltak som iverksettes gjennomføres effektivt og konkurransenøytralt til en lavest mulig kostnad. Markedsregulator har mottaks- og forsyningsplikt, samt informasjonsplikt om de reguleringstiltak som iverksettes.

MOTTAKSPLIKTEN

TINE som markedsregulator plikter å ta imot melk fra alle melkeprodusenter i hele landet til samme priser og leveransevilkår som til enhver tid gjelder for egne leverandører.

FORSYningsPLIKTEN

Forsyningsplikten innebærer at markedsregulator har plikt til å forsyne alle meieriaktører i markedet med råvaren melk til lik pris til samme tid.

Forsyningsplikten til konsummelk meierier («drikkemelk») utenfor TINE er begrenset etter nærmere regler.

Markedsregulator plikter å levere et årlig volum på inntil 15 millioner liter pr. anlegg. For behov ut over dette kreves det at aktøren har egne leverandører, og forsyningsplikten avgrenses til det dobbelte av det kvantum melk som på månedsbasis leveres av egne leverandører. For melk som brukes i industrielle produkter, som for eksempel ost, er markedsregulators forsyningsplikt til uavhengige meieriselskaper likestilt med markedsregulators egne produksjonsmeierier.

INFORMASJONSPLIKTEN

Informasjonsplikten skal sikre alle markedsaktører lik tilgang på informasjon om aktiviteter markedsregulator utfører i kraft av reguleringsansvaret. Prognostisert prisløype for noteringsprisen gjøres kjent for aktørene for kommende avtaleår, og de varsles om endringer i noteringsprisen umiddelbart etter vedtak, og senest to uker før ny pris trer i kraft.

MELKEPROGNOSE

Som den del av arbeidet med å vurdere markedsbalansen utarbeides det prognoser for leveranser av ku- og geitemelk og prognoser for fett og protein. Disse prognosene er basert på mange datakilder, blant annet fra Husdyrkontrollen. Prognosene utarbeides 4-5 ganger pr. år og utgjør også et viktig grunnlag i de årlige kvoteforhandlingene.

AVSETNINGSTILTAK

Behovet for reguleringstiltak oppstår når det er ubalanse mellom tilgang og etterspørsel etter rå melk. Melk er en ferskvare som må foredles umiddelbart. Ved overskudd av melk iverksettes tiltak som lagring av smør, ost og/eller melkepulver. Nasjonal ubalanse balanseres i hovedsak gjennom ulike tiltak med hjemmel i egen retningslinje fastsatt av Omsetningsrådet.

FAGLIGE TILTAK

Faglige tiltak rettes normalt mot produsentene og består i hovedsak av forskning og utvikling innenfor avl i regi av Geno og Norsk Sau og Geit.

OPPLYSNINGSVIRKSOMHET

Opplysningsvirksomheten gjennomføres av Opplysningskontoret for meieriprodukter (melk.no) og Matmerk.

Opplysningskontorets formål er å øke forbrukernes kunnskap om melk og meieriprodukter, og skal drive merkenøytral informasjonsvirksomhet på et saklig og vitenskapelig grunnlag. Matmerk driver opplysningsvirksomhet gjennom generisk markedsføring av økologisk mat og profilering av den nasjonale merkeordningen Nytt Norge. Arbeidet delfinansieres av midler fra omsetningsavgiften.

TINE RÅVARE SOM EN AVDELING I TINE SA

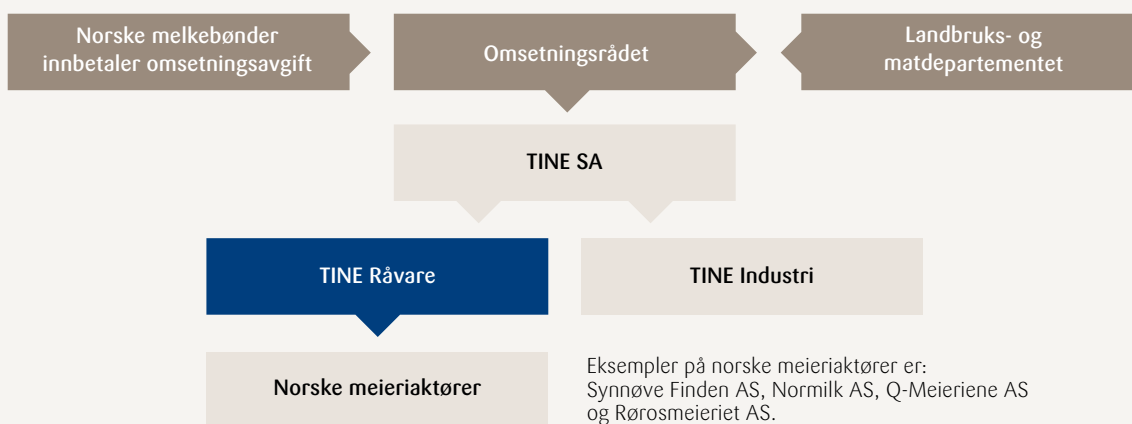
TINE Råvare rapporterer til konserndirektør CFO, som i tillegg til TINE Råvare har ansvaret for økonomi, finans, controlling, innkjøp og virksomhetsstyring.

Flesteparten av tjenestene som dekkes over TINE Råvares budsjett utføres av andre funksjonsområder i TINE SA. Dette reguleres gjennom egne tjenesteinstrukser. TINE Råvare har p.t. tjenesteinstrukser for funksjonsområdene: TINE

Rådgiving og Medlemsservice, TINE Logistikk og administrative tjenester.

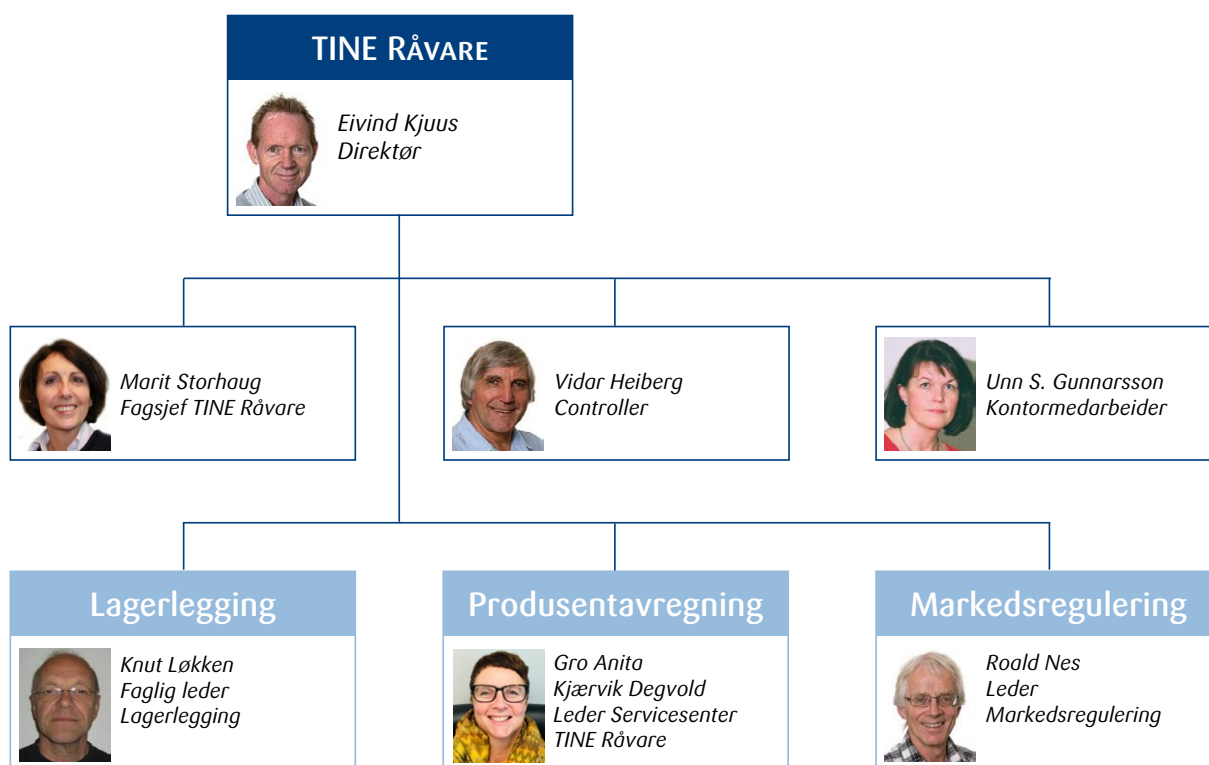
TINE Råvare består av 12 egne medarbeidere og utfører selv produsentavregning, lagerlegging og fakturering av melkeråstoff, samt markedsregulering.

Kostnadene forbundet med markedsregulatorrollen for melk dekkes over Omsetningsrådets budsjett og inngår ikke som en kostnad i TINE Råvare.



Eksempler på norske meieriaktører er: Synnøve Finden AS, Normilk AS, Q-Meieriene AS og Rørosmeieriet AS.

Omsetningsrådet er et offentlig partssammensatt organ med frittstående stilling. Hovedmålsettingen til Omsetningsrådet er å få til en effektiv regulering av markedet for ulike jordbruksprodukter til lavest mulige kostnader.



AVTALEVERK OG TJENESTEINSTRUKSER

Avtalen mellom Staten ved Landbruksdirektoratet og TINE er hjemlet i jordbruksavtalen. For å sikre like konkurransevilkår skal alle aktører i markedsordningen for melk ha tilgang på melkeråstoff til samme pris. Avtalen regulerer også forhold vedrørende TINE Råvares regnskapsføring og rapporteringsplikt.

TINE Råvare har siden 2012 hatt tjenesteinstrukser med de deler av TINE SA som utfører oppgaver for og på vegne av TINE Råvare. TINE Logistikk utfører råvareplanlegging, styring og råvareforsyning, oppsamling og inntransport av melkeråstoff. TINE Rådgiving og Medlemsservice utfører laboratorie- og analysevirksomhet, gårdstankutleie og -service, rådgivingstjenester og produsentfunksjoner. TINE Økonomi & Finans utfører tjenester innenfor regnskap/økonomi, controlling og virksomhetsstyring.

Ved bruk av instruksene stiller TINE Råvare krav til kvalitet og utførelse, samt omfanget av oppgavene og kostnadsdekning. Instruksene inngår som en del av TINEs styringssystem,

og Landbruksdirektoratet oppdateres med hensyn til endringer som skjer ut fra endret organisering, kravspesifikasjon eller utførelse av oppgavene i tjenesteinstruksene. Det er de faktiske kostnadene som belastes TINE Råvare. Taushetsplikt med hensyn til informasjon som de ansatte får tilgang til vedrørende andre aktører, er ivaretatt i forbindelse med tjenesteinstruksene.

REVISJON AV TINE RÅVARE

Revisjon av TINE SA sitt konsernregnskap utføres av Ernst & Young AS, men denne revisjonen er ikke innrettet mot den informasjon som gis i TINE Råvare sitt regnskap som rapporteres til Landbruksdirektoratet.

Resultatoppstillingen er revidert av Ernst & Young AS i henhold til punkt 3.6 i «TINE-avtalen»:

”TINE Råvares regnskap kan revideres av TINE SAs ordinære finansielle revisor. Revisor skal gi en særskilt bekreftelse på dette regnskapet. Revidert regnskap med resultatoppstilling skal oversendes

Landbruksdirektoratet (tidligere Statens landbruksforvaltning) så snart dette er ferdigbehandlet av TINE SAs organer og senest innen 1. juni påfølgende år.”

Regelverk i TINE og TINES styringsdokumenter danner grunnlag for revisjonen. I tillegg kommer opplysninger i denne rapporten sammen med annen informasjon og korrespondanse gitt til revisjonen i løpet av året. Revisor har tilgang på referater fra avdelinger som bistår TINE Råvare og fra ledermøter i TINE Råvare. Revisors beretning finnes i denne rapporten.

AKTIVITETER I 2019

RÅVARETORGET

Den nye avregningsløsningen for oppgjør med melkeprodusentene er videreutviklet og tilpasset i løpet av 2019, ettersom prosjektets mandat var å lage en fullstendig erstatning for gammel løsning. TINE Rådgiving og Medlemservice, TINE Logistikk og TINE Råvare bruker løsningen til oppslag, rapporter og til utsending av meldinger til produsenter og medlemmer. Beregning av erstatningsmelk er tatt i bruk i Råvaretorget. Det jobbes med integrasjon mot gårdstankavdelingen for maskinell behandling av erstatning på grunn av gårdstanksvikt. Løsning for digitalisering av brukerskifter er delvis ferdig, men integrasjon mot Produsentregisteret hos Landbrukets Dataflyt SA er ikke på plass på grunn av avhengighet til ny påloggingsløsning. Selvbetjeningsløsning for fellesbeiter er videreutviklet i 2019 og utvidet med flere rapporter.

Løsning for lagerlegging av rå melk (LRM) har hatt noe utvikling i løpet av 2019. En ny oppgradering av løsning på tankbilene er nødvendig for å gå i pilot, da LRM har stor avhengighet til denne oppgraderingen. Prosjektet er påført forsinkelser som følge av utfordringer med datakvalitet, datahåndtering og brukeropplæring på tankbilnivå.

FREMTIDIG ORGANISERING AV TINE RÅVARE

Sommeren 2016 startet en vurdering av fremtidig organisering av

TINE Råvares servicesenter for produsentavregning og lagerlegging. Prosjektfasen ble avsluttet januar 2017, hvorpå implementeringen startet opp. I løpet av en treårsperiode samlokaliseres avdelingen til Brumunddal, nye IT-løsninger for avregning og lagerlegging utvikles og tas i bruk, og medarbeiderne samarbeider mer effektivt enn tidligere. Ressursbehovet tilpasses økt digitalisering, selvbetjeningsløsninger fra melkeprodusent, samt bedre interne integrasjoner mot tanktransport, gårdstankservice med mer.

Utviklingsplaner for nye IT-verktøy er beskrevet ovenfor. Nye løsninger har gitt oss effektivisering av mange arbeidsprosesser. Ved utgangen av 2019 utfører vi avregnings- og lagerleggingstjenestene med syv årsverk, sammenlignet med tolv årsverk i 2016.

Framover vil ferdigstilling av ny løsning for lagerlegging av rå melk ha hovedprioritet. Dette har tatt lenger tid enn forutsatt, først og fremst på grunn av relativt omfattende oppgraderinger på TINEs tankbiler. Foruten positive effekter i egen avdeling, vil meieriene oppleve et mer transparent og effektivt grensesnitt.

SELVBETJENING FOR MELKEPRODUSENTER

Følgende selvbetjeningsløsninger er lansert for melkeprodusentene:

- Opprette og signere kontrakt for fellesbeite/sommersamdrift

- Melde inn sammensetning og fordeling fra fellesbeite/sommersamdrift
- Ta ut sine egne avregningsblanketter fra nettet
- Endre kontaktopplysninger
- Registrere «medlem 2» på foretaket
- Melde endring i henteforhold

Det jobbes videre med løsninger for at melkeprodusentene også kan:

- Fylle ut avtale om overgang til økologisk produksjon
- Samtykke til elektronisk kommunikasjon
- Selvbetjent brukerskifte/innmelding
- Registrere søknad om erstatning av melk
- Se status på erstatningssøknad

LANDBRUKETS DATAFLYT, PRODUSENTEREGISTERET OG DRIFTSKREDITT- ORDNINGEN FOR LANDBRUKET

Landbrukets Dataflyt SA og Produsentregisteret SA fusjonerte våren 2019. Det nye selskapet skal videreføre sine tjenester og samkjører løsninger. Leveransen er et felles IT-system innenfor landbruksnæringen for standardisert elektronisk formidling av avregninger, faktura, regnskapsrapporter, driftsinformasjon og andre standardiserte landbruksdata. Elektronisk dataflyt skal gi

grunnlag for bedre beslutningsstøtte gjennom utvikling av sammenlignings- og nøkkeltall for det enkelte landbruksforetak, samt statistikk og bedre datagrunnlag for landbruksforskning. Produsentregisteret videreføres i LD som et felles register for grunndata om foretak i landbruket. Alle grunnopplysninger om landbruksforetak samles inn og distribueres.

Produsentregisteret administrerer på oppdrag fra Norsk Landbruksamvirke, Kjøtt- og fjørfebransjens Landsforbund og Finans Norge, samhandlingsplattformen "Digital Driftskreditt". Digital Driftskreditt håndterer dialogen mellom banker og varemottakere i forbindelse med bankens etablering av driftskredittkontrakt, og notifikasjon til varemottakere om at det er tatt pant i oppgjør.

Selskapet er eid av TINE og andre sentrale aktører innenfor norsk landbruk.

OPPGRADERING AV TANKBILDATALØSNING

I løpet av 2019 har det blitt gjennomført en omfattende oppgradering på TINEs 250 tankbiler. Arbeidet startet i 2018 og ble fullført i juni 2019. Oppgraderingen innebar at datamaskinene på om lag en tredjedel av bilene ble skiftet ut, i tillegg til utvikling, testing og oppdatering av programvare på samtlige biler. Oppgraderingen omfatter også ny brukerdokumentasjon, opplæring og oppfølging av tankbilsjåfører, samt gjennomgang av grunndata, betjening og ulike tekniske avvik.

Senere på høsten startet utvikling av neste programversjon. I desember ble denne levert til test. Oppdateringen er planlagt ferdig gjennomført i april 2020. Som beskrevet ovenfor er denne oppgraderingen nødvendig for ferdigstillelse av ny løsning for lagerlegging av rå melk.

MELKEKVALITET - KVALITETSREGELVERK FOR RÅ MELK

Tidlig i 2018 ble det startet et arbeid med å vurdere alternative kvalitetsregelverk for rå melk. Målet er å undersøke om andre måter å avregne melk på kan være mer hensiktsmessig for melkeprodusentene og føre til

bedre kvalitet på melk som leveres til meieriene.

Arbeidet omfatter kartlegging av meierienes behov, rådgivingsstøtte til melkeprodusent, analysebehov og utarbeidelse av forslag til avregningsregler. TINEs eierorganisasjon er involvert i arbeidet gjennom en referansegruppe og orienteringer og tilbakemeldinger gjennom produsentlagene. Arbeidet har fortsatt gjennom hele 2019, med diskusjoner og tilbakemeldinger fra TINEs eiere.

I forbindelse med omlegging av regelverket er det vedtatt å øke analysefrekvensen for gårdstankmelk. Dette vil innebære at de fleste av leveransene analyseres og vil gi flere tilbakemeldinger til melkeprodusent, med mulighet for raskere tiltak og tettere oppfølging ved kvalitetsavvik. Forberedelser til omlegging er gjennomført og oppstart er planlagt tidlig i 2020.

Det er også forberedt en løsning som vil simulere mulig effekt av nye betalingsregler. Løsningen ferdigstilles og lanseres når økt analysefrekvens gjennomføres tidlig i 2020 og vil gi den enkelte melkeprodusent mulighet til å se hvordan de nye reglene vil slå ut.

SMITTEFOREBYGGENDE ARBEID OG SYKDOMSKONTROLL I STORFE- OG SMÅFEBESETNINGER

Sykdommen BRSV gir smittsom hoste og BCoV gir «vinterdysenteri», diare og hoste hos storfe. Dette er virusinfeksjoner som kan medføre redusert melkeproduksjon og melkekvalitet, dårlig reproduksjon, redusert tilvekst hos kalv og ungdyr og økt kalvedødelighet. Den viktigste oppgaven er å hindre smittespredning.

Aktivitetene har hatt stort fokus på veiledning om smittevern og aktivt og omfattende beredskapsarbeid. Å stoppe smittespredning slik at dyra kan holde seg friske er viktig for stabil melkeproduksjon og melkekvalitet. Programmet finansieres over omsetningsavgiften for melk og kjøtt.

Overvåking av melkegeitbesetninger skjer rutinemessig etter avsluttet prosjekt «Friskere geiter». Tankmelk

testes fire til fem ganger årlig for antistoff mot CAE, Byllesjuka og Paratuberkulose. Sykdommene er fjernet fra vår geitepopulasjon, men det vil alltid være en viss risiko for ny smitteintroduksjon. Populasjonen må derfor overvåkes kontinuerlig.

Resultatet fra rutineprøver ved Mastittlaboratoriet i Molde anvendes også til overvåking av smittsomme mastittbakterier og antibiotikaresistens. Mastittbakterier kan gi sykdommer hos mennesker. Antibiotikaresistens overføres mellom bakterier. Det er derfor viktig for TINE å følge med på forekomst og utbredelse.

RESULTATREGNSKAP FOR 2019

Resultatoppstillingen er utarbeidet i henhold til avtale av 19. desember 2003, med endringer i avtale av 1. februar 2012, inngått mellom TINE SA og Landbruksdirektoratet, og etter de ordinære regnskapsprinsipper som er lagt til grunn i regnskapet for TINE SA. For en detaljert beskrivelse henvises det til TINE SA sin årsrapport for 2019, der de anvendte regnskapsprinsipper er nærmere beskrevet.

REGNSKAP TINE RÅVARE

REGNSKAP TINE RÅVARE (beløp i 1 000 kroner)	Faktisk 2019	Budsjett 2019*	Faktisk 2018
Salg av rå ku- og geitemelk	7 710 665	7 711 793	7 926 034
Kostnad for rå ku- og geitemelk	7 326 555	7 284 489	7 539 308
Bruttofortjeneste	384 110	427 305	386 726
Produsentfunksjoner	82 163	102 763	110 627
Koordinering mot bonde	0	0	19 662
Faglig utvikling, rådgiving og organisasjonsarbeid	82 163	102 763	130 290
Gårdstanker	136 929	140 890	140 687
Distriktslaboratorier	39 546	46 099	35 113
Leveringskontroll	24 916	24 903	21 705
Råmelkkontroll	64 462	71 002	56 818
Melkekvantitet og service	201 391	211 893	197 505
Logistikk & råvarestyring	3 506	3 506	3 404
Inntransport & melkeinnmåling	558 631	558 338	553 174
Innfrakttillegg (PU)	-450 325	-458 118	-457 225
Overføringstransport	114 244	123 219	126 380
Dekning etter noteringspunktet	-113 353	-113 176	-116 204
Dekning reguleringstransport	-25 000	-20 000	-20 000
Oppsamling og inntransport (netto)	87 702	93 770	89 529
Produsentavregning	5 664	6 647	6 686
Administrasjon TINE Råvare	5 823	5 950	5 574
Egne kostnader i TINE Råvare	11 487	12 597	12 260
Administrasjon og infrastruktur	21 132	23 886	25 978
Administrasjon og infrastruktur	21 132	23 886	25 978
Tap på fordringer	93	0	340
Andre inntekter og kostnader	9 026	0	594
Ekstraordinære poster	-43 300	0	0
Andre inntekter og kostnader	-34 181	0	934
Renter av arbeidskapital	-4 738	-6 100	-5 908
Renter, kontingenter og tilskudd	-4 738	-6 100	-5 908
SUM DRIFTSKOSTNADER	364 956	438 809	450 588
RESULTAT TINE RÅVARE	19 154	-11 504	-63 862
Overført resultat fra foregående år:	-19 521	-19 521	44 341
Resultat TINE Råvare til fremføring	-367	-31 025	-19 521

*Budsjettall er ikke revidert

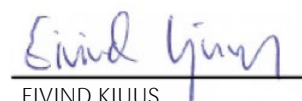
Foreløpige budsjetttrammer for TINE Råvare for 2019 ble behandlet i TINEs styre i desember 2018 og oversendt Landbruksdirektoratet under en pågående diskusjon om justeringer i organisering, tjenesteomfang og finansiering. Herunder var selskapet Mimiro AS under etablering, som blant annet er ansvarlig for leveranser av tjenestene for Husdyrkontrollen. Etter at dette var avklart ble justerte budsjetttrammer sammen med oppdaterte tjenesteinstrukser oversendt Landbruksdirektoratet i

september 2019, hvor endringene i driftskostnader, hovedsakelig som følge av endret finansieringsmodell for TRM Fag- systemavdelingen og TRM Rådgivingsavdelingen, er innarbeidet.

Regnskapet for TINE Råvare viser for driftsåret 2019 et overskudd på 19,2 MNOK før overført resultat fra forrige år. Fremført resultat fra 2018 utgjør -19,5 MNOK, slik at fremførbart resultat fra 2019 utgjør -367 000 NOK, som avregnes mot melkeprodusentene det etterfølgende år.

Opplysninger om melkeleveranser, kvalitet og tørrstoff finnes under avsnittet «Statistikk og oversikter» bakerst i denne rapporten.

OSLO, 16. mars 2020



EIVIND KJUUS
Direktør TINE Råvare

FORKLARING TIL DE ENKELTE POSTENE

OPPGJØR TIL MELKEPRODUSENTENE VED TINE RÅVARES KJØP AV MELKEN

TINE Råvare betaler utover basisprisen til melkeprodusentene tillegg for økologisk melk, støtte til nye melkeprodusenter, tillegg/trekk for tørrstoff (fett/protein/melkesukker) og annen kvalitet, samt medlemskap i Husdyrkontrollen.

SVINN/OMKLASSIFISERING VED OPPSAMLING, TRANSPORT OG LEVERING AV RÅ MELK

Her inngår kostnader til vraking, svinn og nedklassifisering av melk. Dette omfatter melk som ikke er innenfor de spesifiserte krav med hensyn til bakterieinnhold, fremmedlegemer og medisinerester, samt melk som må gjensettes på gård på grunn av strømbrydd, flom, uvær eller andre naturgitte forhold. Kostnader til svinn og omklassifisering av rå melk utgjorde 42,5 millioner kroner i 2019. Av dette utgjør målesvinn 1,9 millioner, avviksmelk 15,9 millioner, omdisponering av økologisk melk til konvensjonell melk 15,4 millioner, og kostnader til erstattet/ikke hentet melk 9,3 millioner kroner.

SALGSINNTEKTER

Salgsinntektene ved omsetning av rå melk fra TINE Råvare til aktørene forutsetter at all melk selges til noteringspris som i et veid gjennomsnitt for avtaleåret vil ligge opp mot målprisen som er fastsatt av avtalepartene i Jordbruksoppgjøret. For avtaleåret 2018/2019 var målprisen kr 5,44 pr. liter, mens den for påfølgende avtaleår 2019/2020 ble fastsatt til kr 5,47 pr. liter. TINE Råvare har oppnådd målprisen ved omsetning av melk til aktørene i begge avtalehalvårene, men grunnet behov for likviditetsoppbygging i prisutjevningsordningen har Landbruksdirektoratet i brev av

19. desember 2018 fastsatt ny grense for samlet prisuttak innenfor jordbruksavtaleåret 2018/2019 til kr 5,42 pr. liter. Styringsprisen for rå melk ble som følge av dette redusert med 4 øre pr. liter for siste halvår innenfor avtaleperioden. (01.01.-30.06.19)

DRIFTSKOSTNADER

Kostnadene som TINE Råvare blir belastet fra de ulike funksjonsområdene i TINE SA som utfører oppgaver for og på vegne av TINE Råvare, skal gjelde de tjenestene som fremgår av de til enhver tid gjeldende tjenesteinstruksene som TINE Råvare har med områdene. For 2019 utgjorde de samlede driftskostnadene 29 øre/liter. (2018 = 31 øre/liter)

KOSTNADER KNYTTET TIL PRODUSENTFUNKSJONER

Dette omfatter produsentfunksjoner, nøkkelrådgivning og utviklingstiltak. Kostnader til «Medlemsorganisasjon og markedsføring» er fra 2019 tatt ut av TINE Råvares regnskap. Samtidig er «Andel av reisetid» for rådgiverapparatet nå innkalkulert i kostnadene innenfor de ulike fagområdene. Spesifikasjon av produsentfunksjoner i henhold til ny fordelingsmodell, gjeldende fra og med 2019, fremgår av tabellen nedenfor.

For kostnader knyttet til «Husdyrkontrollen» så viser vi til opplysningene ovenfor vedrørende etableringen av Mimiro AS, som eget selskap med egen finansieringsmodell.

SPESIFIKASJON AV PRODUSENTFUNKSJONER (beløp i 1 000 kroner)	2019	2018
Husdyrkontroll og råvaresikring lokalt		
Husdyrkontroll	1 226	948
Råvaresikring	794	3 179
Faglig utvikling, oppdatering og drift		
Husdyrkontroll	163	2 993
Helse og dyrevelferd	4 562	5 868
Fóring og økologi	10 373	8 323
Melking og melkekvalitet	80	1 591
Teknikk og melkeutstyr	3 388	2 312
Avl og fruktbarhet	2 762	1 389
Økonomi og bedriftsledelse	8 286	7 907
Administrasjon og ledelse	2 742	8 955
Nøkkelrådgivning	8 747	7 327
Tverrfaglig rådgivning	7 966	14 884
Produsentbesøk, gruppemøter med definert innhold	31 074	20 798
Medlemsorganisasjon og markedsføring	0	10 130
Andel av reisetid	0	14 020
SUM	82 163	110 627

KOORDINERING MOT BONDE

Kostnadene gjelder avtalte andeler av TINEs totale kostnader til ansattes tillitsvalgte, råds- og årsmøter, produsentlagsmøter, tillitsmannskurs etc. I tillegg inngår dekning av kostnader i arbeidet ved noen av de organisasjonene bonden er tilknyttet, samt informasjon og tidsskrifter. Fra og med regnskapsåret 2019 er det besluttet at disse kostnadene ikke lenger skal dekkes av TINE Råvare, men blir i stedet nå dekket av Medlemsavdelingen i TINE SA.

GÅRDSTANK

Som en del av omorganiseringen i TINE SA ble aktiviteten i TINE Gårdstankservice slått sammen med aktiviteten til Fagrådgiver melkekvalitet. Serviceteknikerne betjener i dag ca. 9 300 utplasserte gårdstanker, samtidig som de skal sikre rett kvalitet på melken til industrien og bistå melkeprodusenter ved kvalitetsavvik. Antall gårdstankverksteder skal reduseres fra 17 til 5. Den nye avdelingen Melkekvalitet og Service i TINE har også ansvar for beredskap dyrehelse,

kvalitetssikring i landbruket, prøvelogistikk, analyseaktivitet for rå melk og leveringskontrollen.

RÅMELKKONTROLL

Kostnadene omfatter råmelklaboratoriene på Heimdal og i Bergen, samt utstyr for kontroll av kvaliteten på rå melk under transport og i aktørens melkemottak. Høsten 2019 ble laboratoriet i Bergen nedlagt slik at all aktivitet nå er samlet ved laboratoriet på Heimdal i Trondheim.

OPPSAMLING OG INNTRANSPORT

Kostnadene er knyttet til oppsamling og inntransport av rå melk fra melkeprodusentene frem til melken er levert på et meierianlegg i eller utenfor TINE.

EGNE KOSTNADER I TINE RÅVARE

Kostnadene gjelder drift av TINE Produsentavregning, samt egne interne kostnader i TINE Råvare.

ADMINISTRASJON OG INFRASTRUKTUR

Denne posten gjelder administrative fellestjenester som kontorkostnader, IT, økonomi, virksomhetsstyring og personaltjenester.

ANDRE INNTEKTER OG KOSTNADER

TINE Råvares andel av gevinst ved rettighetsoverdragelse av husdyrsystemer til MIMIRO AS er inntektsført under «Ekstraordinære inntekter» med MNOK 43. Det ble samtidig inngått driftsavtale mellom TINE Råvare og MIMIRO AS om vedlikehold og drift av husdyrsystemene tilsvarende en kostnad på MNOK 4,5 pr. år.

TINE Råvares andel av omstillingskostnader innenfor områdene TINE Rådgiving og TINE Melkekvalitet og Service er belastet med MNOK 9.

Tap knyttet til «Oppgjørs- og driftskredittordningen for Landbruket» er kostnadsført med kr 93.000.

RENTER

Renteinntektene gjelder renter på arbeidskapitalen som følge av likviditetsoppbygging i TINE Råvare.

KJØP AV RÅ KU- OG GEITEMELK FRA MELKEPRODUSENTENE

KJØP AV RÅ KU- OG GEITEMELK FRA MELKEPRODUSENTENE (BELØP I 1 000 KRONER)	2019	2018
Kjøp av rå kumelk inklusiv kvalitet	7 191 558	7 318 327
Kjøp av rå geitemelk inklusiv kvalitet	124 293	128 582
Sum kjøp av rå ku- og geitemelk	7 315 850	7 446 909
Resultatdisponeringer TINE Råvare		
Overført resultat fra forrige år	-19 521	44 341
Underskudd TINE Råvare som kommer til fradrag neste år	367	19 521
Totalt utbetalt melkeprodusentene fra TINE Råvare	7 296 696	7 510 771
Avregner rå ku- og geitemelk	Volum i 1 000 liter	
Kumelk inkludert økologisk melk	1 393 830	1 434 852
Geitemelk	19 975	20 120
Totalt avregnet rå ku- og geitemelk	1 413 804	1 454 972
Samlet utbetalingspris til produsent fra TINE Råvare uttrykt i kr/liter	5,16	5,16

AVGIFTER INNKREVD AV TINE RÅVARE

INNKREVDE AVGIFTER (beløp i 1 000 kroner)	2019	2018
Innkrevd omsetningsavgift	233 748	79 629
Innkrevd overproduksjonsavgift	52 055	24 686
Innkrevd forskningsavgift	26 894	27 534

TILSKUDDSORDNINGER

Dette er grunn- og distriktstilskudd som TINE Råvare utbetaler til melkeprodusentene på vegne av Landbruksdirektoratet. Størrelsen på tilskuddet framforhandles i jordbruksavtalen og varierer ut fra størrelsen på produksjonen og geografisk lokalisering. Tilskuddene overføres fra Landbruksdirektoratet til TINE Råvare og utbetales til produsentene over produsentavregningen.

Tabellen nedenfor spesifiserer tilskudd utbetalt av TINE Råvare:

GRUNN- OG DISTRIKTSTILSKUDD (beløp i 1 000 kroner)	2019	2018
Grunntilskudd	66 021	66 776
Distriktstilskudd	583 283	545 697

	31.12.2019	31.12.2018
Mellomværende med Landbruksdirektoratet vedrørende innkrevde avgifter og tilskudd	-51 789	-45 656

PRISER OG BEGREP

MÅLPRIS

Målprisen blir framforhandlet i jordbruksoppjøret og vedtas senere i Stortinget. Målprisen gjelder for et avtaleår, som strekker seg fra 1. juli det ene året til 30. juni det påfølgende år. For regnskapsåret 2019 var målprisen kr 5,44 pr. liter i 1. halvår og kr 5,47 pr. liter i 2. halvår. Men grunnet behov for likviditetsoppbygging i prisutjevningsordningen, fastsatte Landbruksdirektoratet ved brev av 19. desember 2018 ny styringspris gjeldende for 1. halvår 2019 til kr 5,40 pr. liter.

NOTERINGSPRIS

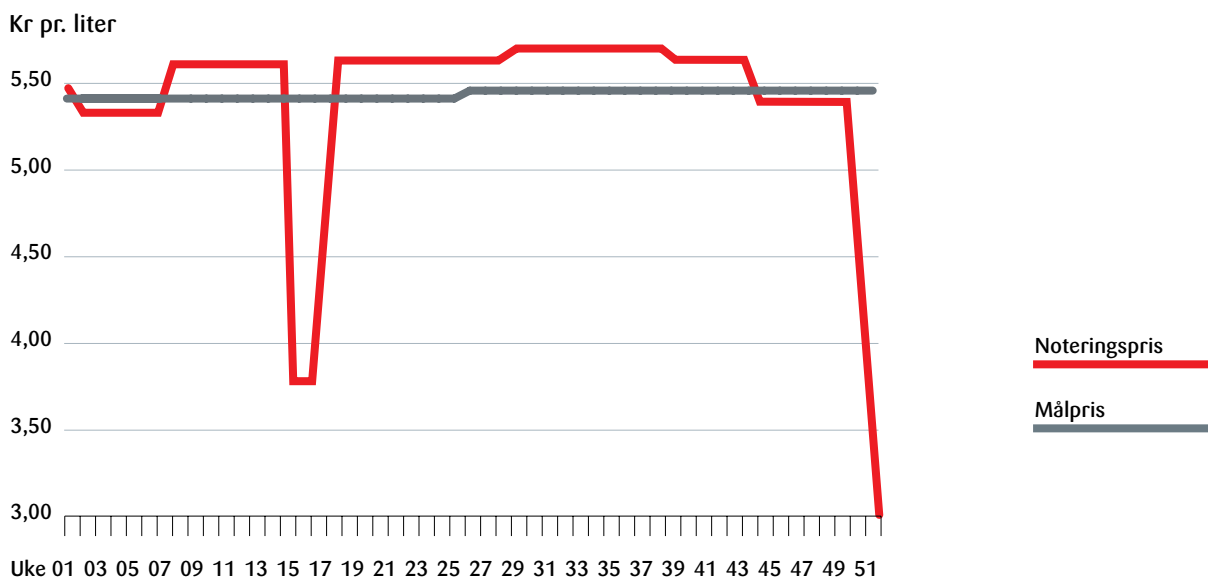
Når melk omsettes til aktørene i markedsordningen, gjøres dette til såkalt noteringspris, som over et avtaleår skal balansere med målprisen. Noteringsprisen varierer gjennom året for å bidra til å balansere tilbud og etterspørsel etter rå melk. Dessuten senkes noteringsprisen i jul- og påskehøytiden for å bidra til økt etterspørsel og for å gjøre det mer lønnsomt å holde produksjonen i gang i disse periodene. Melk selges

til samme pris i samme uke til alle aktører i markedsordningen, inklusive TINES egen foredlingsindustri, og dette overvåkes av Landbruksdirektoratet.

Derimot vil gjennomsnittlig noteringspris pr. aktør over et år kunne variere. De aktørene som kjøper mest melk når det er størst tilgang vil oppnå den laveste råvareprisen, men vil samtidig få en relativt sett høyere kostnad til produksjon og lagerhold av ferdigvarer.

NOTERINGSPRIS VARIASJON I 2019

MÅLPRIS 1. HALVÅR: KR 5,42 - 2. HALVÅR: KR 5,47



UTBETALINGSPRISER TIL PRODUSENT

Sum utbetalt til produsent er lik målprisen fratrukket TINE Råvares kostnader. Samlet utbetalingspris består av basispris og summen av ulike tillegg og trekk, blant annet for avregnet kvalitet og tørrstoffinnhold. I tillegg vil fremført resultat fra forrige regnskapsår påvirke utbetalingsprisen i det etterfølgende året.

OMSETNINGS- OG OVERPRODUKSJONSAVGIFT

Omsetningsavgift er en avgift som melkeprodusentene betaler inn til omsetningsfondet for å dekke kostnader ved de ulike ordningene knyttet til markedsregulering. Omsetningsavgiften settes for hvert halvår og var 12 øre pr. liter i 1. halvår og 22 øre pr. liter i 2. halvår 2019. Øvrig

inntektskilde for omsetningsfondet er overproduksjonsavgift og kvotesalg. Overproduksjonsavgiften har vært kr 4,80 pr. liter, uendret fra 2018. TINE Råvare krever inn avgiftene på vegne av Landbruksdirektoratet. Se for øvrig avsnittet om Markedsreguleringskostnader på neste side.

PRISELEMENT (kr pr. liter)	2019	2018	2017	2016	2015
Gjennomsnittlig målpris	5,44	5,43	5,40	5,31	5,24
Samlet utbetalingspris til produsent	5,16	5,16	5,05	5,03	5,02
Herav ulike tillegg og trekk	0,75	0,66	0,61	0,66	0,70
Herav basispris	4,41	4,50	4,44	4,37	4,32

VIKTIGE HENDELSER ETTER BALANSEDAGEN

Det er to forhold som særlig har påvirket oss så langt i 2020, pandemien forårsaket av covid-19 og forsinkelser ved oppstart av TINEs meieri i Irland.

TINE har høy beredskap i forbindelse med covid-19 og har tatt forholdsregler, iverksatt tiltak, overvåkning og ekstra rapporteringsrutiner. Gjennom perioden er det kun kritisk gårdstankservice og melke kvalitetsrådgivning som gjennomføres hos produsent, mens øvrig rådgivning og bistand gjennomføres fra hjemmekontor. Ytterligere forholdsregler og ekstra hygieneregler er etablert for tankbilsjåfør ved melkehenting hos

melkeprodusent, og ved levering på meieri. Disse tiltakene vil redusere risiko for medarbeidere, melkeprodusenter, samt redusere risiko for driftsavbrudd i perioden.

Situasjonen har frem til nå ikke hatt vesentlig påvirkning på henting og levering av rå melk. Tiltakene som er innført for å redusere risiko blir løpende vurdert, og det forventes at nødvendige tiltak løpende etableres for å sikre tilstrekkelig transport og behandling av rå melk også fremover i tid.

Det er denne våren meldt behov for økt norsk kumelkeproduksjon. Delvis skyldes dette økt etterspørsel

i det norske markedet som følge av utbruddet av covid-19, og dels forsinket produksjonsoppstart ved nytt meieri i Irland. Forsinket produksjonsoppstart skyldes dels usikkerhet knyttet til ferdigbehandling av nødvendig utslippstillatelse for det nye meieriet, men også reiserestriksjoner som følge av Covid-19 pandemien som umuliggjør igangkjøring av meieriet. Dette har ført til at TINE har kontaktet avtalepartene med forslag om økt disponibel produksjonskvote.

MARKEDSREGULERINGSKOSTNADER

Nedenfor vises TINEs markedsreguleringskostnader for 2019 sammenlignet mot budsjett og foregående år. Kostnadene forbundet med markedsregulatorrollen for melk dekkes over Omsetningsrådets budsjett og inngår ikke som kostnad i TINE Råvare. Oppgavene over markedsregulering og søknader

om kostnadsdekning, blir ikke ferdigbehandlet i Omsetningsrådet før i april måned det påfølgende året, noe som innebærer at det kan oppstå endringer etter årsskiftet. Endelig avregning mellom Landbruksdirektoratet og TINE SA foretas derfor i løpet av første halvår påfølgende år.

Bokførte kostnader til ulike markedsreguleringstiltak utgjorde i 2019 MNOK 165, som er MNOK 22 høyere enn i 2018. Innenlands salg av prisnedskrevet skummetmelkpulver til forindustri utgjorde 648 tonn, mot 734 tonn i 2018.

MARKEDSREGULERINGSKOSTNADER (beløp i 1 000 kroner)	FAKTISK 2019	BUDSJETT 2019*	FAKTISK 2018
PRISNEDSKRIVNINGSTILTAK			
Utenlands prisnedskrevet salg:			
Reguleringseksport smør	0	0	0
Sum prisnedskrivning eksport	0	0	0
Innenlands prisnedskrevet salg:			
Skummetmelkpulver solgt til forindustri	10 620	12 000	11 186
Geitemelk til dyrefôr	13 365	5 000	3 448
Salg til spesialmarkeder	7 359	5 500	6 925
Sum prisnedskrivning innland eksklusive skolemilk	31 344	22 500	21 559
Skolemilkordningen	8 839	9 500	9 728
Sum prisnedskrivningstiltak inklusive skolemilk	40 183	32 000	31 288
ANDRE TILTAK			
Dekning for reguleringskapasitet	42 000	42 000	40 000
Transport av rå melk til reguleringsproduksjon	25 000	20 000	20 000
Mellomtransport av reguleringsprodukter	3 437	3 000	3 221
Reguleringslagring	27 921	20 000	18 478
Prisgevinst/-tap ved reguleringslagring	-15 389	-8 000	-12 453
Sum andre tiltak	82 969	77 000	69 247
Sum avsetningstiltak og skolemilk	123 152	109 000	100 534
FAGLIG TILTAK OG OPPLYSNINGSVIRKSOMHET			
Opplysningskontoret for meieriprodukter (melk.no)	21 200	21 200	21 200
GENO/NSG/KOORIMP/NG	12 150	12 150	12 110
Sum faglige tiltak og opplysningsvirksomhet	33 350	33 350	33 310
ADMINISTRASJONSKOSTNADER			
Personal- og kontorkostnader	8 613	8 747	8 739
Prognosearbeid/revisjonsattestasjoner	500	500	489
Sum administrasjonskostnader	9 113	9 247	9 228
Totale markedsreguleringskostnader	165 615	151 597	143 073
OMSETNINGSMIDLER			
Omsetningsmidler á konto betalinger	-165 615	-151 597	-143 073
Omsetningsmidler korreksjon forrige år	1 121	0	-1 063
Sum omsetningsmidler inntektsført	-164 494	-151 597	-144 136

*Budsjettall er ikke revidert.

I tillegg til reguleringskostnadene i tabellen over blir merkeordningen «Nyt Norge» og markedsføring av økologisk mat i regi av Matmerk delfinansiert med midler fra omsetningsavgiften på melk. I 2019 utgjorde dette MNOK 2,9. Kostnader til oppkjøp av melkekvoter utgjør MNOK 27.

Administrasjonskostnader i Landbruksdirektoratet knyttet til kvoteordningen og markedsreguleringen fullfinansieres av omsetningsavgiften på melk og utgjør ca. MNOK 14,7.

Nytt fagsystem for kvoteordningen for melk finansieres over omsetningsavgiften. I 2019 utgjorde dette MNOK 2,4.



Statsautoriserte revisorer
Ernst & Young AS

Dronning Eufemias gate 6, NO-0191 Oslo
Postboks 1156 Sentrum, NO-0107 Oslo

Foretaksregisteret: NO 976 389 387 MVA
Tlf: +47 24 00 24 00

www.ey.no
Medlemmer av Den norske revisorforening

UAVHENGIG REVISORS BERETNING

Til Konsernstyret i TINE SA

Uttalelse om revisjonen av resultatoppstilling

Konklusjon

Vi har revidert resultatoppstillingen for TINE Råvare for 2019 med tilhørende regnskapsinformasjon, som presentert i avsnittene «Forklaring til de enkelte postene», «Kjøp av rå ku- og geitemelk fra melkeprodusentene» og «Avgifter innkrevd av TINE Råvare». Resultatoppstillingen er inkludert i Årsrapport 2019 TINE Råvare på sidene 8 til 11.

Etter vår mening gir resultatoppstillingen for TINE Råvare i det alt vesentlige et uttrykk for resultatet av virksomheten i TINE Råvare i 2019 i samsvar med prinsipper som beskrevet i avsnitt «Forklaring til de enkelte postene» i årsrapporten.

Grunnlag for konklusjon

Vi har gjennomført revisjonen i samsvar med lov, forskrift og god revisjonsskikk i Norge, herunder de internasjonale revisjonsstandardene (ISA-ene). Våre oppgaver og plikter i henhold til disse standardene er beskrevet i avsnittet *Revisors oppgaver og plikter ved revisjon av resultatoppstillingen*. Vi er uavhengige av selskapet i samsvar med de relevante etiske kravene i Norge knyttet til revisjon slik det kreves i lov og forskrift. Vi har også overholdt våre øvrige etiske forpliktelser i samsvar med disse kravene. Etter vår oppfatning er innhentet revisjonsbevis tilstrekkelig og hensiktsmessig som grunnlag for vår konklusjon.

Ledelsens ansvar for resultatoppstillingen

Ledelsen i TINE SA er ansvarlig for utarbeidelsen av resultatoppstillingen i samsvar med grunnlaget som beskrevet i avsnitt «Forklaring til de enkelte postene» og for slik intern kontroll som ledelsen finner nødvendig for å muliggjøre utarbeidelsen av en resultatoppstilling som ikke inneholder vesentlig feilinformasjon, verken som følge av misligheter eller feil.

Ved utarbeidelsen av resultatoppstillingen må ledelsen ta standpunkt til selskapets evne til fortsatt drift og opplyse om forhold av betydning for fortsatt drift. Forutsetningen om fortsatt drift skal legges til grunn for resultatoppstillingen med mindre ledelsen enten har til hensikt å avvikle selskapet eller legge ned virksomheten, eller ikke har noe annet realistisk alternativ.

De som har overordnet ansvar for styring og kontroll, er ansvarlige for å føre tilsyn med selskapets finansielle rapporteringsprosess.

Revisors oppgaver og plikter ved revisjon av resultatoppstillingen

Vårt mål er å oppnå betryggende sikkerhet for at resultatoppstillingen som helhet ikke inneholder vesentlig feilinformasjon, verken som følge av misligheter eller feil, og å avgi en revisjonsberetning som inneholder vår konklusjon. Betryggende sikkerhet er en høy grad av sikkerhet, men ingen garanti for at en revisjon utført i samsvar med lov, forskrift og god revisjonsskikk i Norge, herunder ISA-ene, alltid vil avdekke vesentlig feilinformasjon. Feilinformasjon kan skyldes misligheter eller feil og er å anse som vesentlig dersom den enkeltvis eller samlet med rimelighet kan forventes å påvirke de økonomiske beslutningene som brukerne foretar på grunnlag av resultatoppstillingen.



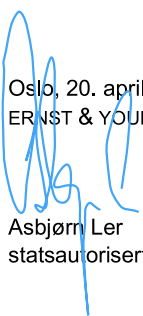
Som del av en revisjon i samsvar med lov, forskrift og god revisjonsskikk i Norge, herunder ISA-ene, utøver vi profesjonelt skjønn og utviser profesjonell skepsis gjennom hele revisjonen.

I tillegg:

- identifiserer og anslår vi risikoen for vesentlig feilinformasjon i resultatoppstillingen, enten det skyldes misligheter eller feil. Vi utformer og gjennomfører revisjonshandlinger for å håndtere slike risikoer, og innhenter revisjonsbevis som er tilstrekkelig og hensiktsmessig som grunnlag for vår konklusjon. Risikoen for at vesentlig feilinformasjon som følge av misligheter ikke blir avdekket, er høyere enn for feilinformasjon som skyldes feil, siden misligheter kan innebære samarbeid, forfalskning, bevisste utelatelser, uriktige fremstillinger eller overstyring av intern kontroll;
- opparbeider vi oss en forståelse av den interne kontrollen som er relevant for revisjonen, for å utforme revisjonshandlinger som er hensiktsmessige etter omstendighetene, men ikke for å konkludere særskilt på selskapets interne kontroll;
- vurderer vi om de anvendte regnskapsprinsippene er hensiktsmessige og om regnskapsestimater og tilhørende noteopplysninger utarbeidet av ledelsen er rimelige;
- konkluderer vi på om ledelsens bruk av fortsatt drift-forutsetningen er hensiktsmessig, og, basert på innhentede revisjonsbevis, hvorvidt det foreligger vesentlig usikkerhet knyttet til hendelser eller forhold som kan skape betydelig tvil om selskapets evne til fortsatt drift. Dersom vi konkluderer med at det foreligger vesentlig usikkerhet, kreves det at vi i revisjonsberetningen henleder oppmerksomheten på tilleggsopplysningene i resultatoppstillingen. Hvis slike tilleggsopplysninger ikke er tilstrekkelige, må vi modifisere vår konklusjon. Våre konklusjoner er basert på revisjonsbevis innhentet frem til datoen for revisjonsberetningen. Etterfølgende hendelser eller forhold kan imidlertid medføre at selskapets evne til fortsatt drift ikke lenger er til stede.
- evaluerer vi den samlede presentasjonen, strukturen og innholdet i regnskapsoppstillingen, inkludert tilleggsopplysningene, og hvorvidt regnskapsoppstillingen gir uttrykk for de underliggende transaksjonene og hendelsene på en måte som gir et rettviseende bilde.

Vi kommuniserer med styret blant annet om det planlagte omfanget av revisjonen, tidspunktet for vårt revisjonsarbeid og eventuelle vesentlige funn i vår revisjon, herunder vesentlige svakheter i den interne kontrollen som vi avdekker gjennom vårt arbeid.

Oslo, 20. april 2020
ERNST & YOUNG AS

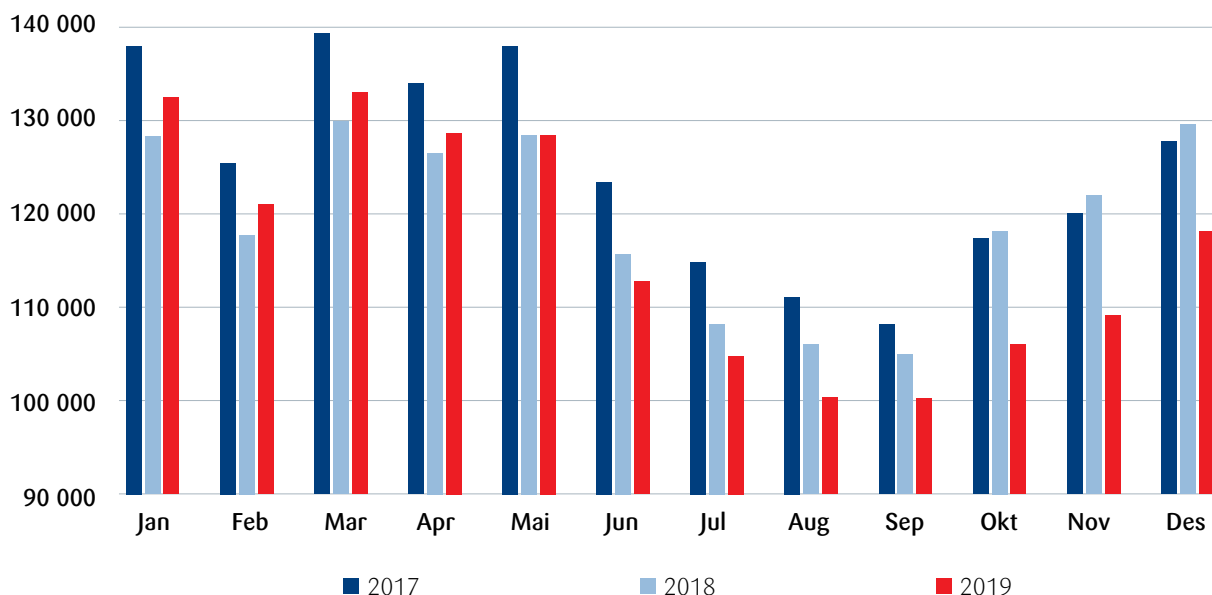


Asbjørn Ler
statsautorisert revisor

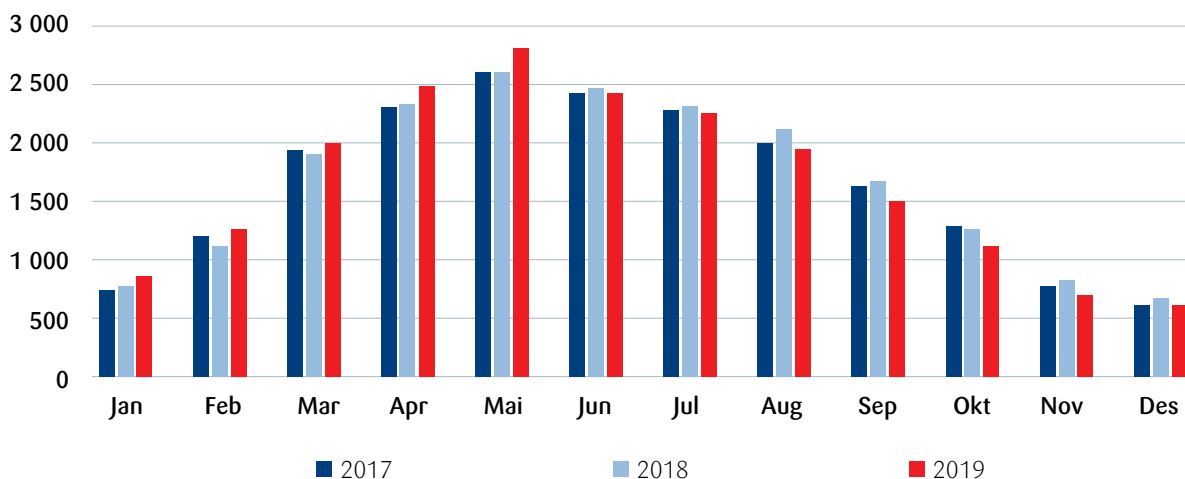
STATISTIKK OG OVERSIKTER

MELKEINNGANG GJENNOM ÅRET

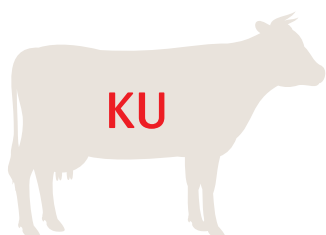
INNMÅLT KUMELK TINE RÅVARE I 1 000 LITER



INNMÅLT GEITEMELK TINE RÅVARE I 1 000 LITER



MELKEINNGANG, KVOTEFYLLING OG OVERPRODUKSJON



Kvotear	Grunnkvote (mill. liter)	Forholdstall	Disp. kvote (mill. liter)	Produksjon (mill. liter)	Kvotefylling	Produksjon tillagt overproduk- sjonsavgift (mill. liter)
2013	1 544	1,03	1 590	1 448	91,1 %	14,9
2014	1 561	1,04	1 623	1 430	88,1 %	8,1
2015	1 565	1,03	1 612	1 454	90,2 %	16,9
2016	1 552	1,00	1 552	1 438	92,7 %	14,3
2017	1 544	0,98	1 513	1 412	93,3 %	11,9
2018	1 540	1,04	1 602	1 435	89,6 %	5,1
2019	1 549	0,98	1 513	1 394	92,1 %	10,7



Kvotear	Grunnkvote (mill. liter)	Forholdstall	Disp. kvote (mill. liter)	Produksjon (mill. liter)	Kvotefylling	Produksjon tillagt overproduk- sjonsavgift (mill. liter)
2013	23,2	0,98	22,7	18,9	83,1 %	0,2
2014	23,1	0,97	22,4	18,6	83,0 %	0,2
2015	22,6	0,97	21,9	20,2	92,1 %	0,3
2016	23,4	0,97	22,7	20,4	89,9 %	0,2
2017	23,6	0,96	22,7	19,8	87,4 %	0,1
2018	23,1	0,96	22,2	20,1	90,5 %	0,1
2019	23,2	0,94	21,8	19,9	91,8 %	0,2

OVERSIKT OVER MEDLEMMER OG FORETAK SOM LEVERER MELK

Eierområde	Ku (konv og øko)				Geit				Både ku og geit			
	Medlemmer		Foretak		Medlemmer		Foretak		Medlemmer		Foretak	
	2019	2018	2019	2018	2019	2018	2019	2018	2019	2018	2019	2018
Øst	2 406	2 527	1 967	2 037	68	74	68	70	10	10	9	9
Sør/Vest	3 088	3 252	2 509	2 628	89	92	85	87	1	1	1	1
Midt	2 839	3 034	2 186	2 283	30	31	25	28	-	-	-	-
Nord	942	1 002	796	830	93	96	81	83	1	1	1	1
SUM	9 275	9 815	7 458	7 778	280	293	259	268	12	12	11	11

FYLKESOVERSIKT FOR MELK LEVERT TINE

(kvantum inkluderer ikke erstattet melk)

Leveranser pr. fylke	Kumelk			Geitemelk		
	2019 1 000 liter	2018 1 000 liter	Endring %	2019 1 000 liter	2018 1 000 liter	Endring %
Østfold	33 036	34 091	-3,1 %	-	0	-
Akershus	26 617	27 172	-2,0 %	7	8	-12,8 %
Oslo	335	347	-3,6 %	-	0	-
Hedmark	82 865	86 044	-3,7 %	744	753	-1,1 %
Oppland	150 850	156 769	-3,8 %	2 014	2 054	-1,9 %
Buskerud	30 536	31 924	-4,3 %	933	936	-0,3 %
Vestfold	16 808	17 140	-1,9 %	-	0	-
Telemark	13 079	13 533	-3,4 %	938	922	1,7 %
Aust-Agder	12 355	12 853	-3,9 %	-	0	-
Vest-Agder	29 509	30 901	-4,5 %	-	0	-
Rogaland	205 018	215 774	-5,0 %	942	950	-0,8 %
Hordaland	72 983	75 332	-3,1 %	1 178	1 174	0,4 %
Sogn og Fjordane	101 891	104 274	-2,3 %	3 223	3 223	0,0 %
Møre og Romsdal	135 712	138 517	-2,0 %	2 803	2 813	-0,3 %
Trøndelag	329 776	334 970	-1,6 %	200	216	-7,6 %
Nordland	100 068	102 185	-2,1 %	1 959	1 903	3,0 %
Troms	30 926	31 150	-0,7 %	4 860	5 029	-3,4 %
Finnmark	19 927	20 312	-1,9 %	-	0	-
Melk levert TINE totalt	1 392 294	1 433 289	-2,9 %	19 801	19 980	-0,9 %
Herav økologisk melk	49 088	50 138	-2,1 %			

UTVIKLING I KVALITET PÅ MELK LEVERT TINE

KUMELK, AVREGNET ANDEL AV VOLUM	2019	2018	2017	2016	2015
Elitemelk (%)	95,66	95,46	96,33	94,81	94,95
1. klasse (%)	3,61	3,91	3,12	4,36	4,22
2. klasse (%)	0,57	0,50	0,42	0,64	0,65
3. klasse (%)	0,17	0,13	0,14	0,17	0,18

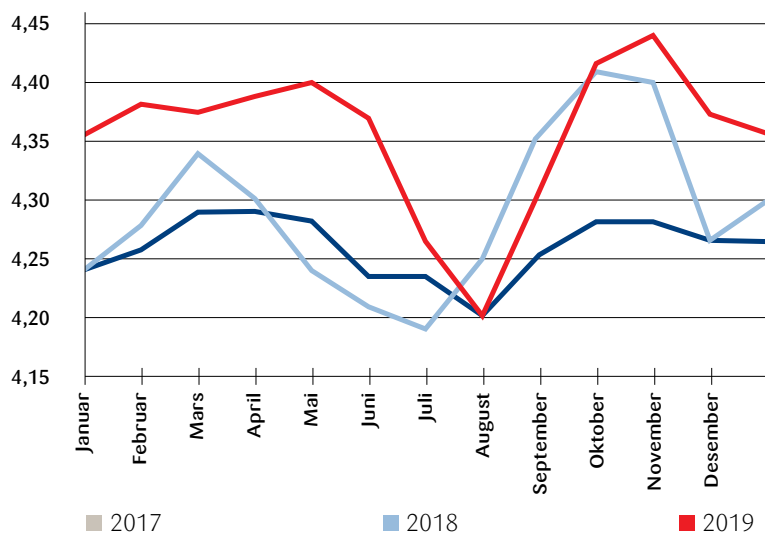
GEITEMELK, AVREGNET ANDEL AV VOLUM	2019	2018	2017	2016	2015
Elitemelk (%)	93,32	91,69	88,93	87,52	89,23
1. klasse (%)	5,50	7,37	8,53	9,17	7,46
2. klasse (%)	0,72	0,50	2,11	2,74	2,33
3. klasse (%)	0,46	0,44	0,42	0,49	0,99

UTVIKLING I TØRRSTOFFINNHOOLD I MELK LEVERT TINE

FRAKSJON	2019	2018	2017	2016	2015
Fettinnhold i kumelk (%)	4,36	4,30	4,26	4,27	4,24
Proteininnhold i kumelk (%)	3,45	3,41	3,40	3,42	3,43
Tørrstoffinnhold i geitemelk (%)	12,30	12,17	11,88	11,96	11,91

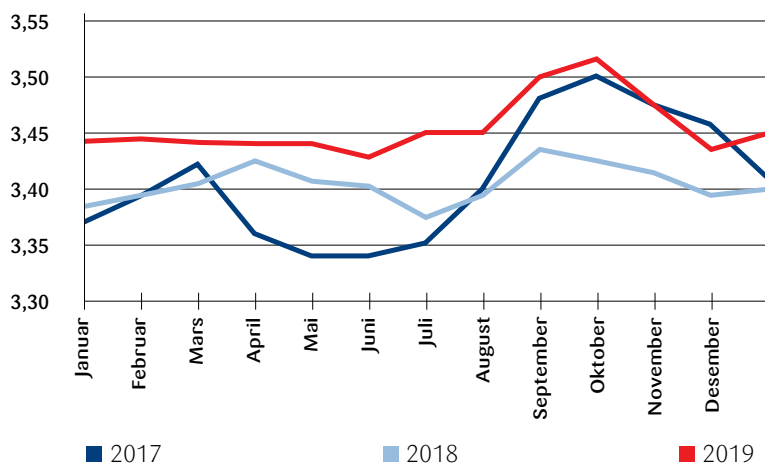
FETTINNHOLD I KUMELK

PROSENT



PROTEININNHOLD I KUMELK

PROSENT



TØRRSTOFFINNHOLD I GEITEMELK

PROSENT

