

ÅRSRAPPORT 2020



TINE
RÅVARE



INNHOOLD

Dette er TINE Råvare

TINE Råvares oppgaver	3
Oppgaven som markedsregulator	3
TINE Råvare som en avdeling i TINE SA	4
Avtaleverk og tjenesteinstrukser	5
Revisjon av TINE Råvare	5

Aktiviteter i 2020

Råvaretorget	6
Fremtidig organisering av TINE Råvare	6
Selvbetjening for melkeprodusenter	6
Oppgradering av tankbidualøsning	7
Melke kvalitet – kvalitetsregelverk for rå melk	7

Resultatregnskap for 2020

Regnskap TINE Råvare	8
Regnskapsprinsipper	9
Forklaring til de enkelte postene	9
Kjøp av rå ku- og geitemelk fra melkeprodusentene	10
Avgifter innkrevd av TINE Råvare	11
Priser og begrep	11
Viktige hendelser etter balansedagen	12
Markedsreguleringskostnader	13

Revisors beretning	14
---------------------------------	----

Statistikk og oversikter

Melkeinnngang gjennom året	16
Melkeinnngang, kvotefylling og overproduksjon	17
Oversikt over medlemmer og foretak som leverer melk	17
Fylkesoversikt for melk levert TINE	18
Utvikling i kvalitet på melk levert TINE	18
Utvikling i tørrstoffinnhold i melk levert TINE	18

DETTE ER TINE RÅVARE

TINE RÅVARES OPPGAVER

TINE Råvare ble etablert 1. januar 2004 som en egen administrativt og økonomisk atskilt virksomhet i TINE SA med ansvar for omsetning av råvaren ku- og geitemelk til de ulike industriaktørene.

TINE Råvare ivaretar alle aktiviteter relatert til håndteringen av melk som råvare fra melkeprodusenten og fram til at melka er levert og fakturert de enkelte aktørene i markedsordningen for melk. Alle aktører, inkludert TINE som foredlingsindustri, kjøper rå melk til gjeldende noteringspris på det tidspunktet melken leveres fra TINE Råvare. Dette overvåkes av Landbruksdirektoratet. TINE Råvares oppgaver omfatter blant annet henting av melk hos melkeprodusentene, og kvalitetskontroll og oppgjør for melken til produsent. Videre dekker TINE Råvare en avtalt andel av kostnadene knyttet til faglig rådgiving og ulike produsentrettede tiltak som skal bidra til å sikre god melkekvalitet.

Landbruksdirektoratet avgjør hvilke oppgaver som skal pålegges TINE Råvare og kostnadene ved disse. Landbruksdirektoratet overvåker også noteringsprisen som TINE Råvare benytter ved omsetning av rå melk til aktørene i markedsordningen for melk.

TINE SA er markedsregulator for melk på vegne av alle landets melkeprodusenter. Selskapet skal sikre at produsentene får avsetning for sin produksjon opp mot avtalt målpris, samtidig som forbrukermarkedet sikres tilstrekkelig og jevn tilgang

på melkebaserte produkter i handelen. TINE Råvare er tillagt den administrative oppgaven med å håndtere markedsreguleringen.

OPPGAVEN SOM MARKEDSREGULATOR

Som markedsregulator har TINE plikt til å motta rå melk fra alle landets melkeprodusenter, slik at produsentene er sikret avsetning for den melken de produserer til fastsatt pris. TINE har også plikt til å forsyne andre industriaktører i markedsordningen med råvaren melk.

Landbruket er en næring hvor myndighetene har etablert ulike markedsordninger for å realisere politiske mål. Markedsregulering er en av disse.

Markedsregulering har sin hjemmel i Omsetningsloven og gir Omsetningsrådet myndighet til å beslutte reguleringstiltak. Videre gir loven bestemmelser om at bøndene kan pålegges avgifter, omsetningsavgift og overproduksjonsavgift, for å finansiere de tiltak som Omsetningsrådet godkjenner. TINE er gjennom forskrift om markedsregulering tillagt rollen som regulator for melk og regulerer således melkemarkedet både for egne og andre selskaps melkeprodusenter. Dette oppnås ved iverksettelse av ulike avsetnings- og reguleringstiltak, dersom det oppstår ubalanse mellom tilgang og etterspørsel av melk som innsatsfaktor til industrien.

Formålet med markedsregulering for melk er å sikre uttak av avtalt

målpris i samsvar med forutsetningen om at denne kan oppnås i et balasert marked. Markedsregulator har ansvar for at de tiltak som iverksettes gjennomføres effektivt og konkurransenøytralt til en lavest mulig kostnad. Markedsregulator har mottaks- og forsyningsplikt, samt informasjonsplikt om de regulerings-tiltak som iverksettes.

MOTTAKSPLIKTEN

TINE som markedsregulator plikter å ta imot melk fra alle melkeprodusenter i hele landet til samme priser og leveransevilkår som til enhver tid gjelder for egne leverandører.

FORSYNINGSPLIKTEN

Forsyningsplikten innebærer at markedsregulator har plikt til å forsyne alle meieriaktører i markedet med råvaren melk til lik pris til samme tid.

Forsyningsplikten til konsummelkmeierier utenfor TINE er begrenset etter nærmere regler.

INFORMASJONSPLIKTEN

Informasjonsplikten skal sikre alle markedsaktører lik tilgang på informasjon om aktiviteter markedsregulator utfører i kraft av reguleringsansvaret. Prognostisert prisløype for noteringsprisen gjøres kjent for aktørene for kommende avtaleår, og de varsles om endringer i noteringsprisen umiddelbart etter vedtak, og senest to uker før ny pris trer i kraft.

MELKEPROGNOSE

Som den del av arbeidet med å vurdere markedsbalansen utarbeides det prognoser for leveranser av ku- og

geitemelk og prognoser for fett og protein. Disse prognosene er basert på mange datakilder, blant annet fra Husdyrkontrollen. Prognosene utarbeides 4-5 ganger pr. år og utgjør også et viktig grunnlag i de årlige kvoteforhandlingene.

AVSETNINGSTILTAK

Behovet for reguleringstiltak oppstår når det er ubalanse mellom tilgang og etterspørsel etter rå melk. Melk er en ferskvare som må foredles umiddelbart. Ved overskudd av melk iverksettes tiltak som lagring av smør, ost og/eller melkepulver. Nasjonal ubalanse balanseres i hovedsak gjennom ulike tiltak med hjemmel i egen retningslinje fastsatt av Omsetningsrådet.

FAGLIGE TILTAK

Faglige tiltak rettes normalt mot produsentene og består i hovedsak av forskning og utvikling innenfor avl i regi av Geno og Norsk Sau og Geit.

OPPLYSNINGSVIRKSOMHET

Opplysningsvirksomheten gjennomføres av Opplysningskontoret for meieriprodukter (melk.no) og Matmerk.

Opplysningskontorets formål er å øke forbrukernes kunnskap om melk og meieriprodukter, og skal drive merkenøytral informasjonsvirksomhet på et saklig og vitenskapelig grunnlag. Matmerk driver opplysningsvirksomhet gjennom generisk markedsføring av

økologisk mat og profilering av den nasjonale merkeordningen Nyt Norge. Arbeidet delfinansieres av midler fra omsetningsavgiften.

TINE RÅVARE SOM EN AVDELING I TINE SA

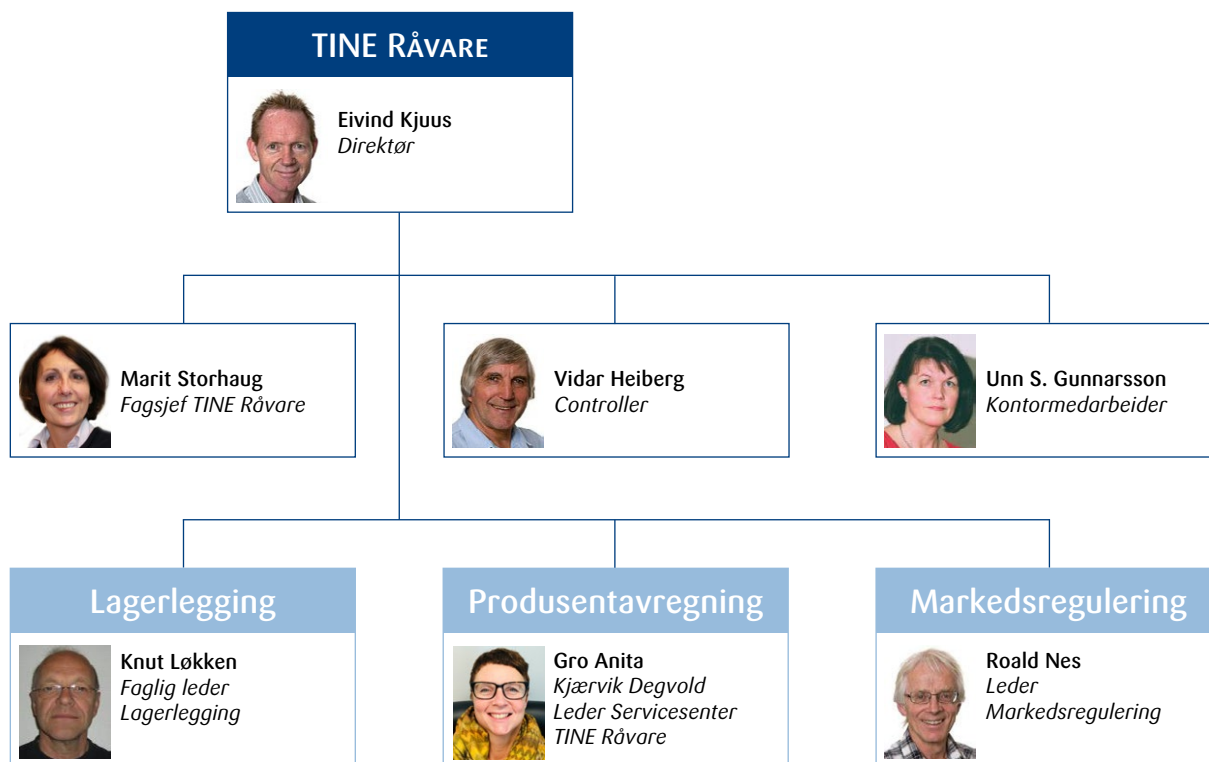
TINE Råvare rapporterer til konserndirektør CFO, som i tillegg til TINE Råvare har ansvaret for økonomi, finans, controlling, innkjøp og virksomhetsstyring.

Flesteparten av tjenestene som dekkes over TINE Råvares budsjett utføres av andre funksjonsområder i TINE SA. Dette reguleres gjennom egne tjenesteinstrukser.

TINE Råvare har p.t. tjenesteinstrukser for funksjonsområdene: TINE Rådgiving og Medlemsservice, TINE Logistikk og administrative tjenester.

TINE Råvare består av 11 egne medarbeidere og utfører selv produsentavregning, lagerlegging og fakturering av melkeråstoff, samt markedsregulering. Kostnadene forbundet med markedsregulatorrollen for melk dekkes over Omsetningsrådets budsjett og inngår ikke som en kostnad i TINE Råvare.

Omsetningsrådet er et offentlig partssammensatt organ med frittstående stilling. Hovedmålsettingen til Omsetningsrådet er å få til en effektiv regulering av markedet for ulike jordbruksprodukter til lavest mulige kostnader.



AVTALEVERK OG TJENESTEINSTRUKSER

Avtalen mellom Staten ved Landbruksdirektoratet og TINE er hjemlet i jordbruksavtalen. For å sikre like konkurransevilkår skal alle aktører i markedsordningen for melk ha tilgang på melkeråstoff til samme pris. Avtalen regulerer også forhold vedrørende TINE Råvares regnskapsføring og rapporteringsplikt.

TINE Råvare har siden 2012 hatt tjenesteinstrukser med de deler av TINE SA som utfører oppgaver for og på vegne av TINE Råvare. TINE Logistikk utfører råvareplanlegging, styring og råvareforsyning, oppsamling og inntransport av melkeråstoff. TINE Rådgiving og Medlemservice utfører laboratorie- og analysevirksomhet, gårdstankutleie og -service, rådgivingstjenester og produsentfunksjoner. TINE Økonomi & Finans utfører tjenester innenfor regnskap/økonomi, controlling og virksomhetsstyring.

Ved bruk av instruksene stiller TINE Råvare krav til kvalitet og utførelse, samt omfanget av oppgavene og

kostnadsdekning. Instruksene inngår som en del av TINEs styringssystem, og Landbruksdirektoratet oppdateres med hensyn til endringer som skjer ut fra endret organisering, kravspesifikasjon eller utførelse av oppgavene i tjenesteinstruksene. Det er de faktiske kostnadene som belastes TINE Råvare. Taushetsplikt med hensyn til informasjon som de ansatte får tilgang til vedrørende andre aktører, er ivarettatt i forbindelse med tjenesteinstruksene.

REVISJON AV TINE RÅVARE

Resultatoppstillingen er revidert av Ernst & Young AS i henhold til punkt 3.6 i «TINE-avtalen»:

”TINE Råvares regnskap kan revideres av TINE SAs ordinære finansielle revisor. Revisor skal gi en særskilt bekreftelse på dette regnskapet. Revidert regnskap med resultatoppstilling skal oversendes Landbruksdirektoratet (tidligere Statens landbruksforvaltning) så snart dette er ferdigbehandlet av TINE SAs organer og senest innen 1. juni påfølgende år.”

Regelverk i TINE og TINEs styringsdokumenter danner grunnlag for revisjonen. I tillegg kommer opplysninger i denne rapporten sammen med annen informasjon og korrespondanse gitt til revisjonen i løpet av året. Revisor har tilgang på referater fra avdelinger som bistår TINE Råvare og fra ledermøter i TINE Råvare. Revisors beretning finnes i denne rapporten.

AKTIVITETER I 2020

RÅVARETORGET

Løsning for avregning av produsent, rapportering og selvbetjeningsløsninger er videreutviklet i 2020. Fellesbeite-løsningen beregning av erstatningsmelk, plakettløsningen og integrasjon mot KSL Matmerk er oppgradert. Simulering av nytt kvalitetsregelverk er en egen funksjon i Råvaretorget.

Løsning for lagerlegging av rå melk (LRM) har hatt mye utvikling i 2020. En ny oppgradering av løsning på tankbilene er nødvendig for å gå i pilot, da LRM har stor avhengighet til denne oppgraderingen. Prosjektet er påført forsinkelser som følge av utfordringer med datakvalitet, datahåndtering og brukeropplæring på tankbilnivå. Det er i tillegg gjort endringer for å tilpasse løsningen til APS (avansert planlegging og skedulering) i produksjon.

FREMTIDIG ORGANISERING AV TINE RÅVARE

Sommeren 2016 startet en vurdering av fremtidig organisering av TINE Råvares servicesenter for produsentavregning og lagerlegging. Prosjektfasen ble avsluttet i januar 2017, hvorpå implementeringen startet opp. I løpet av en treårsperiode samlokaliseres avdelingen til Brumunddal, nye IT-løsninger for avregning og lagerlegging utvikles og tas i bruk, og medarbeiderne samhandler mer effektivt enn tidligere. Ressursbehovet tilpasses økt digitalisering, selvbetjeningsløsninger fra melkeprodusent, samt

bedre interne integrasjoner mot tanktransport, gårdstankservice, aktører med mer.

Utviklingsplaner for nye IT-verktøy er beskrevet ovenfor. Nye løsninger har gitt oss effektivisering av mange arbeidsprosesser. Ved utgangen av 2020 utfører vi avregnings- og lagerleggingstjenestene med seks årsverk, sammenlignet med tolv årsverk i 2016.

Framover vil ferdigstilling av ny løsning for lagerlegging av rå melk ha hovedprioritet. Dette har tatt lenger tid enn forutsatt, først og fremst på grunn av relativt omfattende oppgraderinger på TINEs tankbiler, tankbildataløsning og datakvalitet. Foruten positive effekter i egen avdeling, vil meieriene oppleve et mer transparent og effektivt grensesnitt når løsningen er ferdig utviklet.

SELVBETJENING FOR MELKEPRODUSENTER

Vi arbeider videre med selvbetjeningsløsninger for produsentene:

- Simulering av nytt kvalitetsregelverk.
- Melde endret leveringssted for melk.
- Min profil, samtykke og endre egne opplysninger.

OPPGRADERING AV TANKBILDATALØSNING

Tankbildataprogrammet er videreutviklet i løpet av 2020, og den nye program-

versjonen har gjennomgått test på tankbilene og inn mot våre system. TINE Råvare sine ansatte er delaktige i planlegging og testing.

Utrulling og testing var planlagt ferdig våren 2020, men på grunn av endrede krav og feilretting, er den ikke rullet ut til alle biler enda. Denne versjonen er en forutsetning for å komme i produksjon med LRM.

MELKEKVALITET - KVALITETSREGELVERK FOR RÅ MELK

I 2018 ble det startet et arbeid med å vurdere alternative kvalitetsregelverk for rå melk. Målet var å undersøke om andre måter å avregne melk på kan være mer hensiktsmessig for melkeprodusentene og føre til bedre kvalitet på melk som leveres til meieriene.

Arbeidet omfatter kartlegging av meieriens behov, rådgivingsstøtte til melkeprodusent, analysebehov og utarbeidelse av forslag til avregningsregler. TINEs eierorganisasjon er involvert i arbeidet gjennom en referansegruppe og orienteringer og tilbakemeldinger gjennom produsentlagene. Arbeidet har fortsatt gjennom 2019 og 2020, med diskusjoner og tilbakemeldinger fra TINEs eiere.

Gjeldende kvalitetsregelverk beregner literpris i avregningsklasser (Elitemelk, 1. klasse, 2. klasse eller 3. klasse), basert på den dårligste av ulike kvalitetsparametere. Regelverket fører

til hopp i literpris når man går fra en klasse til en annen. Det benyttes relativt mye historiske analyseverdier i avregningsgrunnlaget, som i begrenset grad gir samsvar mellom faktisk levert og avregnet kvalitet.

Målet med et alternativt regelverk er å se om det er mer hensiktsmessig med kontinuerlig avregningsskala framfor trappetrinn, å avregne hver kvalitetsparameter for seg, samt i hovedsak benytte månedens

melkeleveranser ved avregning. I forbindelse med omlegging av regelverket ble analysefrekvensen for gårdstankmelk økt. Dette innebærer at de fleste av leveransene analyseres. Dette gir flere tilbakemeldinger til melkeprodusent, med mulighet for raskere tiltak og tettere oppfølging ved kvalitetsavvik. Videre vil avregningsverdier i større grad representere de faktiske leveransene, sammenlignet med én gårdstankanalyse pr. uke. Omlegging ble gjennomført våren 2020

og omfattet både økt prøvelogistikk med flere prøveforsendelser til råmelklaboratoriet og noe økt bemanning for å håndtere flere gårdstankprøver. For å sikre melkeprodusentene samme tidsrammer for avregning, har gjeldende kvalitetsbetalingsregelverk blitt justert.

Et alternativt kvalitetsbetalingsregelverk vil også medføre justeringer i plakettregelverket til TINE.



RESULTATREGNSKAP FOR 2020

Budsjettrammer for TINE Råvare for 2020 ble behandlet i TINEs styre og oversendt Landbruksdirektoratet i desember 2019.

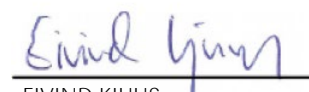
Regnskapet for TINE Råvare viser for 2020 et overskudd på 27,2 millioner kroner før overført resultat fra forrige år. Fremførbart resultat pr. 31.12.2020 utgjør 26,8

millioner kroner som avregnes mot melkeprodusentene det etterfølgende år. Beløpet inngår dermed i grunnlaget for fastsettelse av utbetalingspris til produsent (basisprisen) for 2021.

Opplysninger om melkeleveranser, kvalitet og tørrstoff finnes under avsnittet «Statistikk og oversikter»

bakerst i denne rapporten.

OSLO, 26. mars 2021


EIVIND KJUUS
Direktør TINE Råvare

REGNSKAP TINE RÅVARE

REGNSKAP TINE RÅVARE (beløp i 1 000 kroner)

	Faktisk 2020	Budsjett 2020*	Faktisk 2019
Salg av rå ku- og geitemelk	7 825 778	7 576 000	7 710 665
Kostnad for rå ku- og geitemelk	7 412 032	7 143 000	7 326 555
BRUTTOFORTJENESTE	413 746	433 000	384 110
Produsentfunksjoner	72 857	88 000	82 163
Gårdstanker	134 846	144 000	136 929
Produsentrettede tiltak	207 703	232 000	219 092
Distriktslaboratorier	39 617	44 000	39 546
Leveringskontroll	24 693	23 000	24 916
Råmelkkontroll	64 310	67 000	64 462
Logistikk & råvarestyring	3 660	4 000	3 506
Inntransport & melkeinmåling	553 908	566 000	558 631
Innfraktt tillegg (PU)	-453 566	-452 000	-450 325
Overføringstransport	118 623	123 000	114 244
Dekning etter noteringspunktet	-115 361	-107 000	-113 353
Dekning reguleringstransport	-22 000	-20 000	-25 000
Oppsamling og inntransport (netto)	85 263	114 000	87 702
Produsentavregning	5 695	5 000	5 664
Administrasjon TINE Råvare	6 127	6 000	5 823
Egne kostnader i TINE Råvare	11 822	11 000	11 487
Administrasjon og infrastruktur	15 670	16 000	21 132
Administrasjon og infrastruktur	15 670	16 000	21 132
Tap på fordringer	86	0	93
ANDRE INNTEKTER OG KOSTNADER	5 742	0	9 026
Ekstraordinære poster	0	0	-43 300
Andre inntekter og kostnader	5 827	0	-34 181
Renter av arbeidskapital	-4 021	-7 000	-4 738
Renter, kontingenter og tilskudd	-4 021	-7 000	-4 738
SUM DRIFSKOSTNADER	386 575	433 000	364 956
RESULTAT TINE RÅVARE	27 171	0	19 154
Overført resultat fra foregående år:	-367		-19 521
Resultat TINE Råvare til fremføring	26 804		-367

*Budsjettall er ikke revidert.

REGNSKAPSPRINSIPPER

Resultatoppstillingen er utarbeidet i henhold til avtale av 19. desember 2003, med endringer i avtale av 1. februar 2012, inngått mellom TINE SA og Landbruksdirektoratet, og er satt opp i samsvar med regnskapsloven og god regnskapsskikk i Norge.

Driftsinntekter vurderes til virkelig verdi av vederlaget, netto etter fradrag for merverdiavgift, retur, og andre offentlige avgifter.

Driftskostnader resultatføres i samme periode som tilhørende inntekt.

I tråd med avtalen mellom TINE SA og Landbruksdirektoratet skal resultatregnskapet vise alle inntekter og kostnader knyttet til kjøp, håndtering og salg av melk som råvare, spesifisert på de

hovedaktiviteter som er definert å tilhøre TINE Råvare, fremfor å bruke oppstillingsplan etter regnskapsloven. Se nærmere beskrivelse av hovedaktiviteter nedenfor.

FORKLARING TIL DE ENKELTE POSTENE

SALGSINNTEKTER

Salgsinntektene ved omsetning av rå melk fra TINE Råvare til aktørene forutsetter at all melk selges til noteringspris som i et veid gjennomsnitt for avtaleåret vil ligge opp mot målprisen som er fastsatt av avtalepartene i jordbruksoppgjøret. Et avtaleår strekker seg fra 1. juli til 30. juni påfølgende år. For hele 2020 var målprisen kr 5,47 pr. liter. TINE Råvare har oppnådd målprisen ved omsetning til aktørene i markedsordningen for melk.

VAREKOSTNADER

Oppgjør til melkeprodusentene ved TINE Råvares kjøp av rå ku- og geitemelk. TINE Råvare betaler utover basisprisen til melkeprodusentene tillegg for økologisk melk, støtte til nye melkeprodusenter, tillegg/trekk for tørrstoff (fett/protein/melkesukker) og annen kvalitet, samt medlemskap i Husdyrkontrollen.

SVINN/OMKLASSIFISERING VED OPPSAMLING, TRANSPORT OG LEVERING AV RÅ MELK

Her inngår kostnader til vraking, svinn og nedklassifisering av rå melk. Dette omfatter rå melk som ikke er innenfor de spesifiserte krav med hensyn til bakterieinnhold, fremmedlegemer og medisinstoffer, samt rå melk som må gjensettes på gård på grunn av strøbrudd, flom, uvær eller andre naturgitte forhold. Kostnader til svinn og omklassifisering av rå melk utgjorde 41,6 millioner kroner i 2020. Av dette utgjør målesvinnet 2,9 millioner kroner, avviksmelk 13,1 millioner kroner, omdisponering av økologisk melk til konvensjonell melk 15,8 millioner kroner, og kostnader

til erstattet/ikke hentet melk 9,8 millioner kroner.

DRIFTSKOSTNADER

Kostnadene som TINE Råvare blir belastet fra de ulike funksjonsområdene i TINE SA som utfører oppgaver for og på vegne av TINE Råvare, skal gjelde de tjenestene som fremgår av de til enhver tid gjeldende tjenesteinstruksene som TINE Råvare har med områdene. For 2020 utgjorde de samlede driftskostnadene 27 øre/liter (2019 = 26 øre/liter).

KOSTNADER KNYTTET TIL PRODUSENTFUNKSJONER

Dette omfatter produsentfunksjoner,

nøkkelrådgivning og utviklingstiltak. Kostnadsreduksjonen for 2020 sammenlignet med 2019 er knyttet til effektivisering.

Spesifikasjon av produsentfunksjoner fremgår i tabellen nedenfor.

GÅRDSTANK OG MELKEKVALITET

Som en del av omorganiseringen i TINE SA ble aktiviteten i TINE Gårdstankservice slått sammen med aktiviteten til Fagrådgiver melkekvalitet. Serviceteknikerne betjener i dag ca. 9 000 utplasserte gårdstanker, samtidig som de skal sikre rett kvalitet på melken til industrien og bistå melkeprodusenter ved kvalitetsavvik. Det er nå 5

SPESIFIKASJON AV PRODUSENTFUNKSJONER (beløp i 1 000 kroner)	2020	2019
Husdyrkontroll	1 456	1 226
Råvaresikring	409	794
Husdyrkontroll og råvaresikring lokalt	1 865	2 020
Husdyrkontrollen	233	163
Helse og dyrevelferd	4 287	4 562
Føring og økologi	8 239	10 373
Melking og melkekvalitet	212	80
Teknikk og melkeutstyr	3 417	3 388
Avl og fruktbarhet	2 436	2 762
Økonomi og bedriftsledelse	7 470	8 286
Administrasjon og ledelse	2 710	2 742
Nøkkelrådgivning	8 755	8 747
Tverrfaglig rådgivning	6 976	7 966
Faglig utvikling, oppdatering og drift	44 736	49 069
Produsentbesøk, gruppemøter med definert innhold	26 256	31 074
SUM	72 857	82 163

serviceverksteder, ett i hvert av de 5 serviceområdene. TINE Gårdstank og Melkekvalitet har også ansvar for beredskap dyrehelse, kvalitetssikring i landbruket, prøvelogistikk, analyseaktivitet for rå melk og leveringskontrollen.

RÅMELKKONTROLL

Kostnadene omfatter råmelk-laboratoriet på Heimdal, samt utstyr for kontroll av kvaliteten på rå melk under transport og i aktørens melkemottak. Høsten 2019 ble laboratoriet i Bergen nedlagt slik at all aktivitet nå er samlet ved laboratoriet på Heimdal i Trondheim.

OPPSAMLING OG INNTRANSPORT

Kostnadene er knyttet til oppsamling og inntransport av rå melk fra

melkeprodusentene frem til melken er levert på et meierianlegg i eller utenfor TINE. Nettokostnadene er omtrent på nivå med 2019 på tross av noe høyere melkeinngang.

EGNE KOSTNADER I TINE RÅVARE

Kostnadene gjelder drift av TINE Produsentavregning, samt egne interne kostnader i TINE Råvare.

ADMINISTRASJON OG INFRASTRUKTUR

Denne posten gjelder administrative fellestjenester som kontorkostnader, IT, økonomi, virksomhetsstyring og personaltjenester.

ANDRE INNTEKTER OG KOSTNADER

TINE Råvares andel av omstillingskostnader innenfor området TINE Rådgiving og Medlemservice er

belastet med 5,7 millioner kroner. Tap knyttet til «Oppgjørs- og driftskredittordningen for Landbruket» er kostnadsført med kr 86 000.

RENTER

Renteinntektene gjelder renter på arbeidskapitalen som følge av likviditetsoppbygging i TINE Råvare.

KJØP AV RÅ KU- OG GEITEMELK FRA MELKEPRODUSENTENE

KJØP AV RÅ KU- OG GEITEMELK FRA MELKEPRODUSENTENE (BELØP I 1 000 KRONER)

	2020	2019
Kjøp av rå kumelk, inklusiv kvalitet	7 288 699	7 191 558
Kjøp av rå geitemelk, inklusiv kvalitet	121 826	124 293
Sum kjøp av rå ku- og geitemelk	7 410 526	7 315 850
Resultatdisponeringer TINE Råvare		
Overført resultat fra forrige år	-367	-19 521
Resultat TINE Råvare som fremføres til neste år	-26 804	367
Sum utbetalt melkeprodusentene fra TINE Råvare	7 383 355	7 296 696
Avregnet rå ku- og geitemelk		
	Volum i 1 000 liter	
Kumelk inkludert økologisk melk	1 402 726	1 393 830
Geitemelk	19 917	19 975
Totalt avregnet rå ku- og geitemelk	1 422 643	1 413 804
Samlet utbetalingspris til produsent fra TINE Råvare uttrykt i kr/liter	5,19	5,16

AVGIFTER INNKREVD AV TINE RÅVARE

INNKRERDE AVGIFTER (beløp i 1 000 kroner)	2020	2019
Innkrevd omsetningsavgift	426 253	233 748
Innkrevd overproduksjonsavgift	23 911	52 055
Innkrevd forskningsavgift	27 138	26 894

TILSKUDDSORDNINGER

Dette er grunn- og distriktstilskudd som TINE Råvare utbetaler til melkeprodusentene på vegne av Landbruksdirektoratet. Størrelsen på tilskuddet framforhandles i jordbruksavtalen og varierer ut fra størrelsen på produksjonen og geografisk lokalisering. Tilskuddene overføres fra Landbruksdirektoratet til TINE Råvare og utbetales til produsentene over produsentavregningen.

Tabellen nedenfor spesifiserer tilskudd utbetalt av TINE Råvare:

GRUNN- OG DISTRIKTSTILSKUDD (beløp i 1 000 kroner)	2 020	2 019
Grunntilskudd	66 086	66 021
Distriktstilskudd	618 634	583 283

	31.12.2020	31.12.2019
Mellomværende med Landbruksdirektoratet vedrørende innkrevde avgifter og tilskudd	-24 644	-51 789

PRISER OG BEGREP

MÅLPRIS

Målprisen blir framforhandlet i jordbruksoppgjøret og vedtas senere i Stortinget. Målprisen gjelder for et avtaleår, som strekker seg fra 1. juli det ene året til 30. juni det påfølgende år. For regnskapsåret 2020 var målprisen kr 5,47 pr. liter i 1. halvår og kr 5,47 pr. liter i 2. halvår.

NOTERINGSPRIS

Når melk omsettes til aktørene i

markedsordningen, gjøres dette til såkalt noteringspris, som over et avtaleår skal balansere med målprisen. Noteringsprisen varierer gjennom året for å bidra til å balansere tilbud og etterspørsel etter rå melk. Dessuten senkes noteringsprisen i jul- og påskehøytiden for å bidra til økt etterspørsel og for å gjøre det mer lønnsomt å holde produksjonen i gang i disse periodene. Melk selges til samme pris i samme uke til alle aktører i markeds-

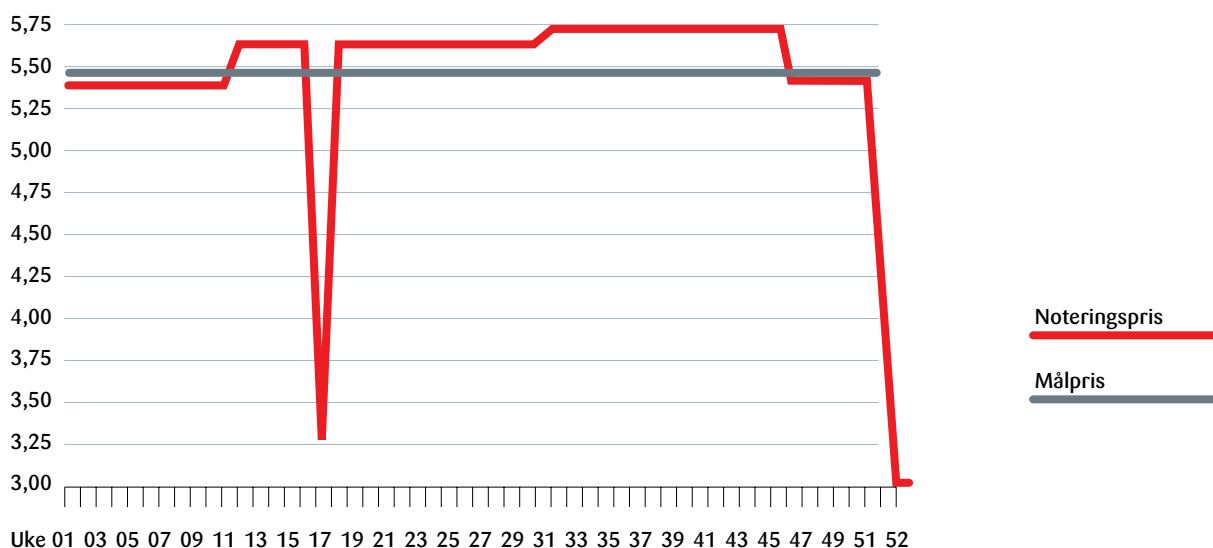
ordningen, inklusive TINEs egen foredlingsindustri, og dette overvåkes av Landbruksdirektoratet.

Derimot vil gjennomsnittlig noteringspris pr. aktør over et år kunne variere. De aktørene som kjøper mest melk når det er størst tilgang vil oppnå den laveste råvareprisen, men vil samtidig få en relativt sett høyere kostnad til produksjon og lagerhold av ferdigvarer.

NOTERINGSPRIS VARIASJON I 2020

MÅLPRIS 1. HALVÅR: KR 5,47 - 2. HALVÅR: KR 5,47

Kr pr. liter



UTBETALINGSPRISER TIL PRODUSENT

Sum utbetalt til produsent er lik målprisen fratrukket TINE Råvares kostnader. Samlet utbetalingspris består av basispris og summen av ulike tillegg og trekk, blant annet for avregnet kvalitet og tørrstoffinnhold. I tillegg vil fremført resultat fra forrige regnskapsår påvirke utbetalingsprisen i det etterfølgende året.

OMSETNINGS- OG OVERPRODUKSJONSAVGIFT

Omsetningsavgift er en avgift som melkeprodusentene betaler inn til omsetningsfondet for å dekke kostnader ved de ulike ordningene knyttet til markedsregulering. Omsetningsavgiften settes for hvert halvår og var 30 øre hele 2020. Øvrig inntektskilde for omsetningsfondet er

overproduksjonsavgift og kvotesalg. Overproduksjonsavgiften har vært kr 4,90 pr. liter i 2020. TINE Råvare krever inn avgiftene på vegne av Landbruksdirektoratet. Se for øvrig avsnittet om Markedsreguleringskostnader på neste side.

PRISELEMENT (kr pr. liter)	2020	2019
Gjennomsnittlig målpris	5,47	5,44*
Samlet utbetalingspris til produsent	5,19	5,16
Herav ulike tillegg og trekk	0,78	0,75
Herav basispris	4,37	4,39

*Styringspris kr 5,40 pr liter 1.halvår 2019. Målpris kr 5,47 pr liter 2.halvår 2019.

VIKTIGE HENDELSER ETTER BALANSEDAGEN

Smitteverntiltak med begrensninger i reiser og arbeidsrutiner preger oss også i 2021. Trolig vil denne situasjonen være godt utover i året. Situasjonen fører til et vedvarende høyt innenlands forbruk av meieri-produkter, som også ble lagt til grunn i innspill til kvotedrøftinger desember 2020. TINEs beredskap og smitteverntiltak ved melkeinnhenting, produksjon, logistikk og administrative funksjoner er opprettholdt.

Rådgiving og støtte til melkeprodusenter er i større grad gjennomført digitalt, eventuelt med begrensninger av smittevernhensyn ved fysisk oppmøte.

Medio januar varslet Norsk Nærings- og Nytelsesmiddelarbeiderforbund uttak av personell dersom man ikke kom til enighet i mekling med Næringslivets Hovedorganisasjon. En eventuell streik ville påvirke melkeinnhenting og produksjon ved

TINEs meierier. Partene kom til enighet og arbeidskonflikt ble avverget.

Alt i alt har TINE så langt i 2021 vært i stand til å opprettholde høyt aktivitetsnivå og fortsatt vært leveringsdyktige i forhold til kundebehov.

MARKEDSREGULERINGSKOSTNADER

Nedenfor vises TINEs kostnader for markedsregulering i 2020 sammenlignet mot budsjett og foregående år. Kostnadene forbundet med markedsregulatorrollen for melk dekkes over Omsetningsrådets budsjett og inngår ikke som kostnad i TINE Råvare. Oppgavene over markedsregulering og

søknader om kostnadsdekning, blir ikke ferdigbehandlet i Omsetningsrådet før i april måned det påfølgende regnskapsåret, noe som innebærer at det kan oppstå endringer etter årsskiftet. Endelig avregning mellom Landbruksdirektoratet og TINE SA foretas derfor i løpet av første halvår påfølgende år.

Bokførte kostnader til ulike markedsreguleringstiltak utgjorde i 2020 146,2 millioner kroner, som er 19,4 millioner kroner lavere enn i 2019. Endringen er størst for reguleringslagring på grunn av lavere volum og lavere rente.

MARKEDSREGULERINGSKOSTNADER (beløp i 1 000 kroner)	FAKTISK 2020	BUDSJETT 2020*	FAKTISK 2019
PRISNEDSKRIVNINGSTILTAK			
Utenlands prisnedskrevet salg:			
Reguleringseksport smør	0	0	0
Sum prisnedskrivning eksport	0	0	0
Innenlands prisnedskrevet salg:			
Skummetmelkpulver solgt til forindustri	9 668	13 000	10 620
Geitemelk til dyrefôr	9 653	12 000	13 365
Salg til spesialmarkeder	6 242	6 000	7 359
Sum prisnedskrivning innland eksklusive skolemilk	25 562	31 000	31 344
Skolemilkordningen	5 744	9 000	8 839
Sum prisnedskrivningstiltak inklusive skolemilk	31 306	40 000	40 183
ANDRE TILTAK			
Dekning for reguleringskapasitet	40 000	35 000	42 000
Transport av rå melk til reguleringsproduksjon	22 000	20 000	25 000
Mellomtransport av reguleringsprodukter	3 329	3 400	3 437
Reguleringslagring	15 730	20 000	27 921
Prisgevinst/-tap ved reguleringslagring	-12 004	-14 000	-15 389
Sum andre tiltak	69 055	64 400	82 969
Sum avsetningstiltak og skolemilk	100 361	104 400	123 152
FAGLIG TILTAK OG OPPLYSNINGSVIRKSOMHET			
Opplysningskontoret for meieriprodukter (melk.no)	24 500	24 500	21 200
GENO/NSG/KOORIMP/NG	12 150	12 150	12 150
Sum faglige tiltak og opplysningsvirksomhet	36 650	36 650	33 350
ADMINISTRASJONSKOSTNADER			
Personal- og kontorkostnader	8 607	8 720	8 613
Prognosearbeid/revisjonsattestasjoner	559	501	500
Sum administrasjonskostnader	9 166	9 221	9 113
Totale markedsreguleringskostnader	146 177	150 271	165 615
OMSETNINGSMIDLER			
Omsetningsmidler inntektsført hittil i år	-146 177	-150 271	-165 615
Omsetningsmidler korreksjon forrige år	-1 458		1 121
Sum omsetningsmidler inntektsført	-147 635	-150 271	-164 494

*Budsjettall er ikke revidert.

I tillegg til reguleringskostnadene i tabellen over blir merkeordningen «Nyt Norge» og markedsføring av økologisk mat i regi av Matmerk delfinansiert med midler fra omsetningsavgiften på melk. I 2020 utgjorde dette 2,9 millioner kroner.

I det ekstraordinære kvotesalget i 2020 var det 435 ku-produsenter som solgte 39,7 mill. liter. 35,0 mill. liter ble solgt til staten med en samlet kostnad på 478,5 millioner kroner. Av dette ble 303,5 millioner kroner finansiert med omsetningsavgift.

Administrasjonskostnader i Landbruksdirektoratet knyttet til kvoteordningen og markedsreguleringen i melkesektoren fullfinansieres av omsetningsavgiften på melk og utgjorde ca. 14,9 millioner kroner. I tillegg kommer nytt fagsystem for kvoteordningen som i 2020 ble ca. 22 millioner kroner.



Statsautoriserte revisorer
Ernst & Young AS

Dronning Eufemias gate 6A, NO-0191 Oslo
Postboks 1156 Sentrum, NO-0107 Oslo

Foretaksregisteret: NO 976 389 387 MVA
Tlf: +47 24 00 24 00

Fax:

www.ey.no

Medlemmer av Den norske revisorforening

UAVHENGIG REVISORS BERETNING

Til Konsernstyret i TINE SA

Uttalelse om revisjonen av resultatoppstilling

Konklusjon

Vi har revidert resultatoppstillingen for TINE Råvare for 2020 med tilhørende regnskapsinformasjon, som presentert i avsnittene «Regnskapsprinsipper», «Forklaring til de enkelte postene», «Kjøp av rå ku- og geitemelk fra melkeprodusentene» og «Avgifter innkrevd av TINE Råvare». Resultatoppstillingen er inkludert i Årsrapport 2020 TINE Råvare på sidene 8 til 11.

Etter vår mening gir resultatoppstillingen for TINE Råvare i det alt vesentlige et uttrykk for resultatet av virksomheten i TINE Råvare i 2020 i samsvar med prinsipper som er beskrevet i avsnittene «Regnskapsprinsipper» og «Forklaring til de enkelte postene» i årsrapporten.

Grunnlag for konklusjonen

Vi har gjennomført revisjonen i samsvar med lov, forskrift og god revisjonsskikk i Norge, herunder de internasjonale revisjonsstandardene (ISA-ene). Våre oppgaver og plikter i henhold til disse standardene er beskrevet i avsnittet *Revisors oppgaver og plikter ved revisjonen av resultatoppstillingen*. Vi er uavhengige av selskapet i samsvar med de relevante etiske kravene i Norge knyttet til revisjon slik det kreves i lov og forskrift. Vi har også overholdt våre øvrige etiske forpliktelser i samsvar med disse kravene. Etter vår oppfatning er innhentet revisjonsbevis tilstrekkelig og hensiktsmessig som grunnlag for vår konklusjon.

Ledelsens ansvar for resultatoppstillingen

Ledelsen i TINE SA er ansvarlig for å utarbeide resultatoppstillingen i samsvar med grunnlaget som beskrevet i avsnittene «Regnskapsprinsipper» og «Forklaring til de enkelte postene». Ledelsen er også ansvarlig for slik intern kontroll som den finner nødvendig for å kunne utarbeide en resultatoppstilling som ikke inneholder vesentlig feilinformasjon, verken som følge av misligheter eller feil.

Ved utarbeidelsen av resultatoppstillingen må ledelsen ta standpunkt til selskapets evne til fortsatt drift og opplyse om forhold av betydning for fortsatt drift. Forutsetningen om fortsatt drift skal legges til grunn for resultatoppstillingen med mindre ledelsen enten har til hensikt å avvike selskapet eller legge ned virksomheten, eller ikke har noe annet realistisk alternativ.

Revisors oppgaver og plikter ved revisjonen av resultatoppstillingen

Vårt mål er å oppnå betryggende sikkerhet for at resultatoppstillingen som helhet ikke inneholder vesentlig feilinformasjon, verken som følge av misligheter eller feil, og å avgi en revisjonsberetning som inneholder vår konklusjon. Betryggende sikkerhet er en høy grad av sikkerhet, men ingen garanti for at en revisjon utført i samsvar med lov, forskrift og god revisjonsskikk i Norge, herunder ISA-ene, alltid vil avdekke vesentlig feilinformasjon. Feilinformasjon kan skyldes misligheter eller feil og er å anse som vesentlig dersom den enkeltvis eller samlet med rimelighet kan forventes å påvirke de økonomiske beslutningene som brukerne foretar på grunnlag av resultatoppstillingen.

Som del av en revisjon i samsvar med lov, forskrift og god revisjonsskikk i Norge, herunder ISA-ene, utøver vi profesjonelt skjønn og utviser profesjonell skepsis gjennom hele revisjonen. I tillegg

- ▶ identifiserer og anslår vi risikoen for vesentlig feilinformasjon i resultatoppstillingen, enten det skyldes misligheter eller feil. Vi utformer og gjennomfører revisjonshandlinger for å håndtere slike risikoer, og innhenter revisjonsbevis som er tilstrekkelig og hensiktsmessig som grunnlag for vår konklusjon. Risikoen for at vesentlig feilinformasjon som følge av misligheter ikke blir avdekket, er høyere enn for feilinformasjon som skyldes feil, siden misligheter kan innebære samarbeid, forfalskning, bevisste utelatelser, uriktige fremstillinger eller overstyring av intern kontroll;



- ▶ opparbeider vi oss en forståelse av den interne kontrollen som er relevant for revisjonen, for å utforme revisjonshandlinger som er hensiktsmessige etter omstendighetene, men ikke for å gi uttrykk for en mening om effektiviteten av selskapets interne kontroll;
- ▶ vurderer vi om de anvendte regnskapsprinsippene er hensiktsmessige og om regnskapsestimaterne og tilhørende noteopplysninger utarbeidet av ledelsen er rimelige;
- ▶ konkluderer vi på om ledelsens bruk av fortsatt drift-forutsetningen er hensiktsmessig, og, basert på innhentede revisjonsbevis, hvorvidt det foreligger vesentlig usikkerhet knyttet til hendelser eller forhold som kan skape betydelig tvil om selskapets evne til fortsatt drift. Dersom vi konkluderer med at det foreligger vesentlig usikkerhet, kreves det at vi i revisjonsberetningen henleder oppmerksomheten på tilleggsopplysningene i resultatoppstillingen. Hvis slike tilleggsopplysninger ikke er tilstrekkelige, må vi modifisere vår konklusjon. Våre konklusjoner er basert på revisjonsbevis innhentet frem til datoen for revisjonsberetningen. Etterfølgende hendelser eller forhold kan imidlertid medføre at selskapets evne til fortsatt drift ikke lenger er til stede;
- ▶ vurderer vi den samlede presentasjonen, strukturen og innholdet i resultatoppstillingen, inkludert tilleggsopplysningene, og hvorvidt resultatoppstillingen gir uttrykk for de underliggende transaksjonene og hendelsene på en måte som gir et rettviseende bilde.

Vi kommuniserer med styret blant annet om det planlagte omfanget av revisjonen, tidspunktet for vårt revisjonsarbeid og eventuelle vesentlige funn i vår revisjon, herunder vesentlige svakheter i den interne kontrollen som vi avdekker gjennom vårt arbeid.

Oslo, 16. april 2021
ERNST & YOUNG AS

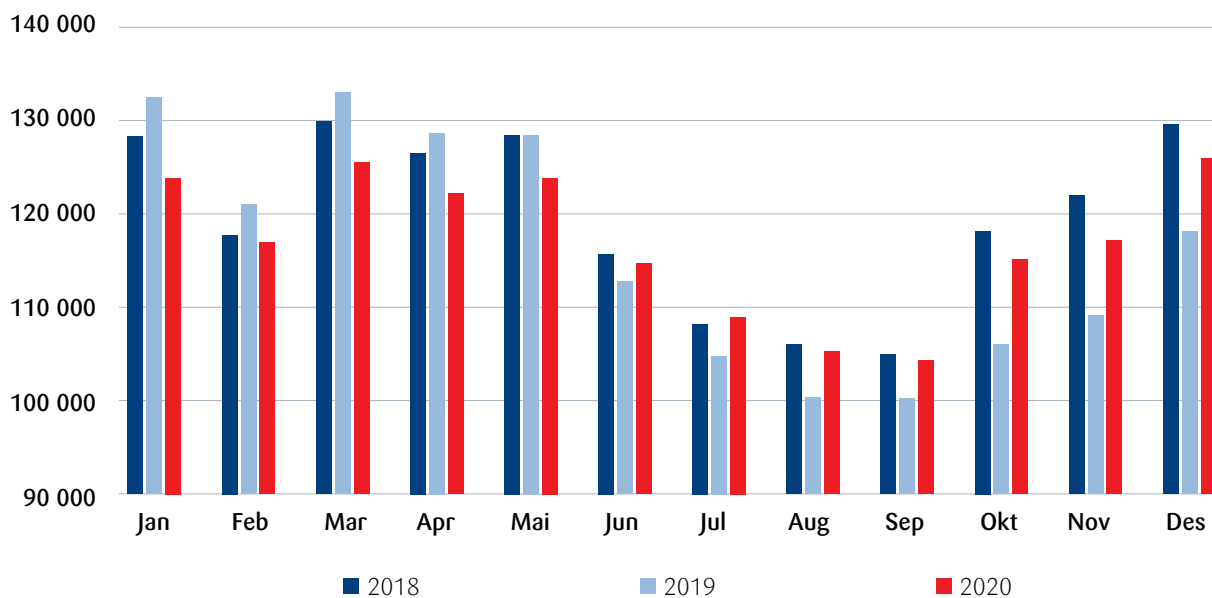


Asbjørn Ler
statsautorisert revisor

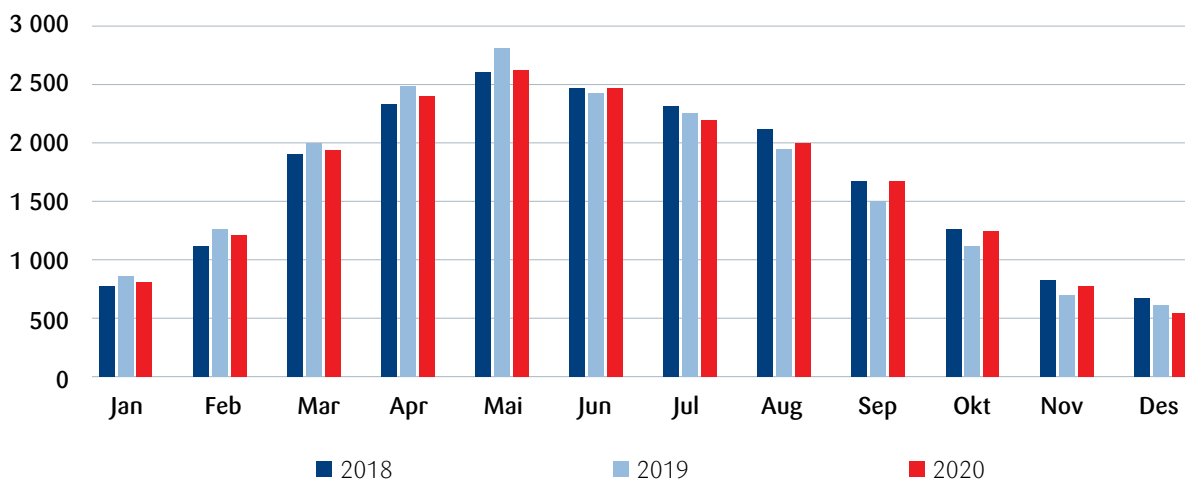
STATISTIKK OG OVERSIKTER

MELKEINNGANG GJENNOM ÅRET

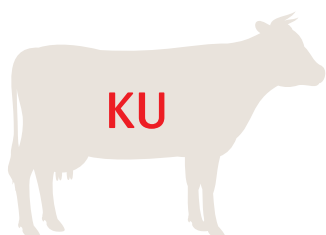
INNMÅLT KUMELK TINE RÅVARE I 1 000 LITER



INNMÅLT GEITEMELK TINE RÅVARE I 1 000 LITER



MELKEINNGANG, KVOTEFYLLING OG OVERPRODUKSJON



Kvotear	Grunnkvote (mill. liter)	Forholdstall	Disp. kvote (mill. liter)	Produksjon (mill. liter)	Kvotefylling	Produksjon tillagt overproduksjonsavgift (mill. liter)
2014	1 561	1,04	1 623	1 430	88,1 %	8,1
2015	1 565	1,03	1 612	1 454	90,2 %	16,9
2016	1 552	1,00	1 552	1 438	92,7 %	14,3
2017	1 544	0,98	1 513	1 412	93,3 %	11,9
2018	1 540	1,04	1 602	1 435	89,6 %	5,1
2019	1 549	0,98	1 513	1 394	92,1 %	10,7
2020	1 529	1,05	1 605	1 401	87,3 %	4,8



Kvotear	Grunnkvote (mill. liter)	Forholdstall	Disp. kvote (mill. liter)	Produksjon (mill. liter)	Kvotefylling	Produksjon tillagt overproduksjonsavgift (mill. liter)
2014	23,1	0,97	22,4	18,6	83,0 %	0,2
2015	22,6	0,97	21,9	20,2	92,1 %	0,3
2016	23,4	0,97	22,7	20,4	89,9 %	0,2
2017	23,6	0,96	22,7	19,8	87,4 %	0,1
2018	23,1	0,96	22,2	20,1	90,5 %	0,1
2019	23,2	0,94	21,8	19,9	91,8 %	0,2
2020	23,2	0,94	21,8	19,8	90,8 %	0,1

OVERSIKT OVER MEDLEMMER OG FORETAK SOM LEVERER MELK

Eierområde	Ku (konv og øko)				Geit				Både ku og geit			
	Medlemmer		Foretak		Medlemmer		Foretak		Medlemmer		Foretak	
	2020	2019	2020	2019	2020	2019	2020	2019	2020	2019	2020	2019
Øst	2 307	2 406	1 882	1 967	72	68	66	68	9	10	8	9
Sør/Vest	2 956	3 088	2 396	2 509	89	89	85	85	1	1	1	1
Midt	2 699	2 839	2 050	2 186	32	30	29	25	-	-	-	-
Nord	890	942	751	796	84	93	79	81	1	1	1	1
SUM	8 852	9 275	7 079	7 458	277	280	259	259	11	12	10	11

FYLKESOVERSIKT FOR MELK LEVERT TINE

(Kvantum inkluderer ikke erstattet melk.)

Leveranser pr. fylke	Kumelk			Geitemelk		
	2020	2019	Endring	2020	2019	Endring
	1 000 liter	1 000 liter	%	1 000 liter	1 000 liter	%
Oslo	314	335	-6,2 %	0	0	
Rogaland	205 944	205 018	0,5 %	993	942	5,4 %
Møre og romsdal	135 617	137 176	-1,1 %	2 584	2 803	-7,8 %
Nordland	102 691	99 625	3,1 %	2 150	1 959	9,8 %
Viken	94 195	92 795	1,5 %	895	941	-4,9 %
Innlandet	234 666	231 110	1,5 %	2 684	2 758	-2,7 %
Vestfold og Telemark	30 605	29 887	2,4 %	856	938	-8,8 %
Agder	42 558	41 865	1,7 %	0	0	-
Vestland	170 285	169 924	0,2 %	4 288	4 401	-2,6 %
Trøndelag	332 613	333 262	-0,2 %	221	200	10,9 %
Troms og Finnmark	51 582	51 297	0,6 %	5 103	4 860	5,0 %
Melk levert TINE totalt	1 401 069	1 392 294	0,6 %	19 774	19 802	-0,1 %
Herav økologisk melk	49 663	49 088	1,2 %			

UTVIKLING I KVALITET PÅ MELK LEVERT TINE

KUMELK, AVREGNET ANDEL AV VOLUM	2020	2019	2018	2017	2016
Elitemelk (%)	96,40	95,66	95,46	96,33	94,81
1. klasse (%)	3,09	3,61	3,91	3,12	4,36
2. klasse (%)	0,39	0,57	0,50	0,42	0,64
3. klasse (%)	0,12	0,17	0,13	0,14	0,17

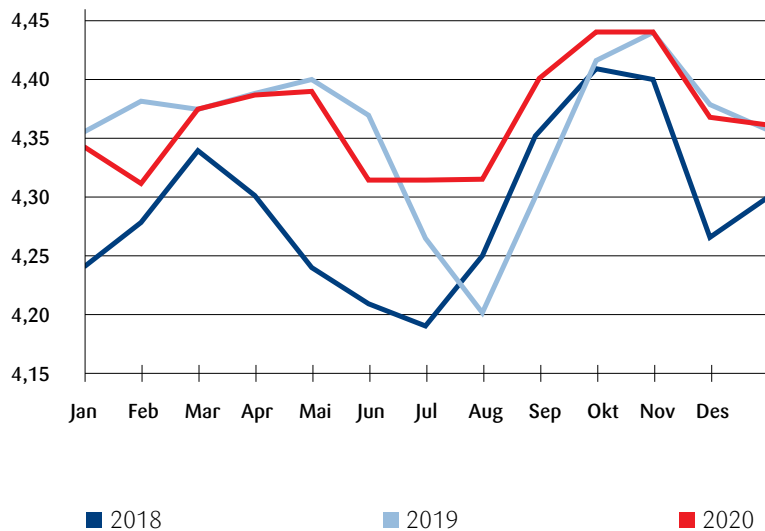
GEITEMELK, AVREGNET ANDEL AV VOLUM	2020	2019	2018	2017	2016
Elitemelk (%)	92,04	93,32	91,69	88,93	87,52
1. klasse (%)	6,13	5,50	7,37	8,53	9,17
2. klasse (%)	1,27	0,72	0,50	2,11	2,74
3. klasse (%)	0,56	0,46	0,44	0,42	0,49

UTVIKLING I TØRRSTOFFINNHOOLD I MELK LEVERT TINE

FRAKSJON	2020	2019	2018	2017	2016
Fettinnhold i kumelk (%)	4,37	4,36	4,30	4,26	4,27
Proteininnhold i kumelk (%)	3,46	3,45	3,41	3,40	3,42
Tørrstoffinnhold i geitemelk (%)	12,27	12,30	12,17	11,88	11,96

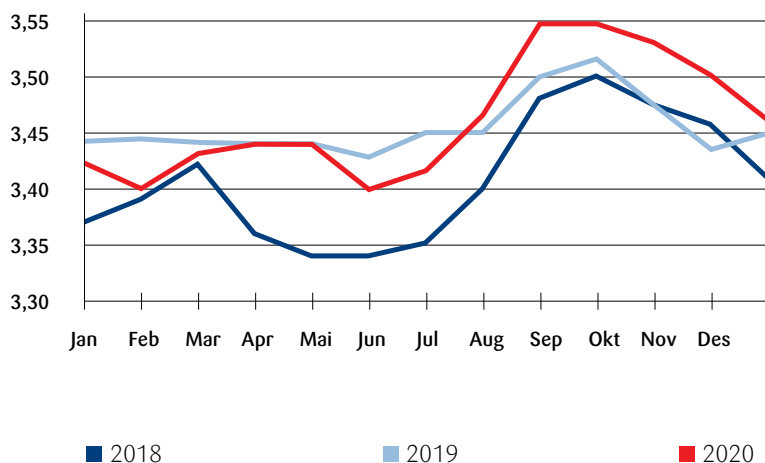
FETTINNHOOLD I KUMELK

PROSENT



PROTEININNHOOLD I KUMELK

PROSENT



TØRRSTOFFINNHOOLD I GEITEMELK

PROSENT

