



**ÅRSRAPPORT 2021**  
**TINE RÅVARE**



# INNHOOLD

---

## **Dette er TINE Råvare**

TINE Råvares oppgaver .....	3
TINE Råvare som en avdeling i TINE SA .....	3
Avtaleverk og tjenesteinstrukser .....	4

## **Aktiviteter i 2021**

Organisering av TINE Råvare .....	5
Råvaretorget .....	5
Lagerlegging råmelk .....	5
Alternativ betalingsregelverk for melkeråstoff .....	5

## **Resultatregnskap for 2021**

Regnskap TINE Råvare .....	6
Regnskapsprinsipper .....	7
Forklaring til de enkelte postene .....	7
Kjøp av rå ku- og geitemelk fra melkeprodusentene .....	8
Priser og begrep .....	8
Viktige hendelser etter balansedagen .....	9

<b>Revisors beretning</b> .....	10
---------------------------------	----

## **Statistikk og oversikter**

Melkeinnang gjennom året .....	12
Melkeinnang, kvotefylling og overproduksjon .....	13
Fylkesoversikt for melk levert TINE .....	14
Utvikling i kvalitet på melk levert TINE .....	14
Utvikling i tørrstoffinnhold i melk levert TINE .....	14

# DETTE ER TINE RÅVARE

## TINE RÅVARES OPPGAVER

TINE Råvare ble etablert 1. januar 2004 som en egen administrativt og økonomisk atskilt virksomhet i TINE SA, med ansvar for omsetning av råvaren ku- og geitemelk til de ulike industriaktørene.

TINE Råvare ivaretar alle aktiviteter relatert til håndteringen av melk som råvare fra melkeprodusenten og fram til melka er levert og fakturert de enkelte aktørene i markedsordningen for melk. Alle aktører, inkludert TINE som foredlingsindustri, kjøper rå melk til gjeldende noteringspris på det tidspunktet melken leveres fra TINE Råvare. Dette overvåkes av Landbruksdirektoratet. TINE Råvares oppgaver omfatter blant annet hentning av melk hos melkeprodusentene, og kvalitetskontroll og oppgjør for melken til produsent. Videre dekker TINE Råvare en avtalt andel av kostnadene knyttet til faglig rådgiving og ulike produsentrettede tiltak som skal bidra til å sikre god melke kvalitet.

Landbruksdirektoratet avgjør hvilke oppgaver som skal pålegges TINE Råvare og kostnadene ved disse. Landbruksdirektoratet overvåker også noteringsprisen som TINE Råvare benytter ved omsetning av rå melk til aktørene i markedsordningen for melk.

## OPPGAVEN SOM MARKEDSREGULATOR

TINE SA er markedsregulator for melk på vegne av alle landets melkeprodusenter. Selskapet skal sikre at produsentene får avsetning for sin produksjon opp mot avtalt målpris, samtidig som forbrukermarkedet sikres tilstrekkelig og jevn tilgang på melkebaserte produkter i handelen. TINE Råvare er tillagt den administrative oppgaven med å håndtere markedsreguleringen.

## TINE RÅVARE SOM EN AVDELING I TINE SA

TINE Råvare rapporterer til konserndirektør CFO, som i tillegg til TINE Råvare har ansvar for økonomi, finans, innkjøp, masterdata/BI, eiendom og juridisk.

Flesteparten av tjenestene som dekkes over TINE Råvares budsjett utføres av andre funksjonsområder i TINE SA. Dette reguleres gjennom egne tjenesteinstrukser.

TINE Råvare har p.t. tjenesteinstrukser for funksjonsområdene: TINE Rådgiving og Medlemsservice, TINE Logistikk og administrative tjenester.

TINE Råvare består av ni egne medarbeidere og utfører selv produsentavregning, lagerlegging og fakturering av melkeråstoff, samt markedsregulering.

Kostnadene forbundet med markedsregulatorrollen for melk dekkes over Omsetningsrådets budsjett og inngår ikke som en kostnad i TINE Råvare.

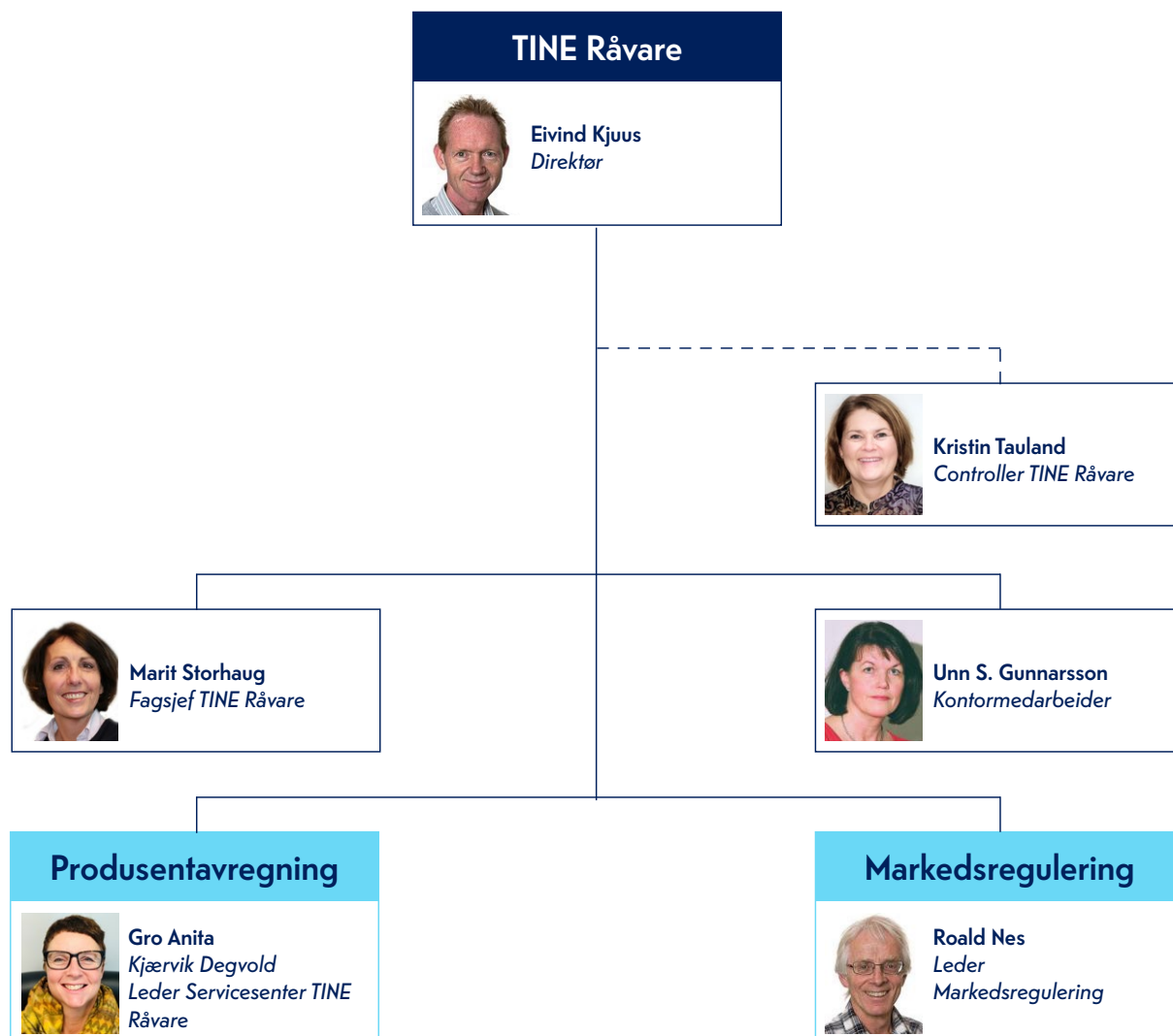
Omsetningsrådet er et offentlig partssammensatt organ med frittstående stilling. Hovedmålsettingen til Omsetningsrådet er å få til en effektiv regulering av markedet for ulike jordbruksprodukter til lavest mulige kostnader.

## AVTALEVERK OG TJENESTEINSTRUKSER

Avtalen mellom Staten ved Landbruksdirektoratet og TINE er hjemlet i jordbruksavtalen. For å sikre like konkurransevilkår skal alle aktører i markedsordningen for melk ha tilgang på melkeråstoff til samme pris. Avtalen regulerer også forhold vedrørende TINE Råvares regnskapsføring og rapporteringsplikt.

TINE Råvare har siden 2012 hatt tjenesteinstrukser med de deler av TINE SA som utfører oppgaver for og på vegne av TINE Råvare. TINE Logistikk utfører råvareplanlegging, styring og råvareforsyning, oppsamling og inntransport av melkeråstoff. TINE Rådgiving og Medlemsservice utfører laboratorie- og analysevirksomhet, gårdstankutleie og -service, rådgivingstjenester og produsentfunksjoner. TINE Økonomi & Finans utfører tjenester innenfor regnskap/økonomi, controlling og virksomhetsstyring.

Ved bruk av instruksene stiller TINE Råvare krav til kvalitet og utførelse, samt omfanget av oppgavene og kostnadsdekning. Instruksene inngår som en del av TINEs styringssystem, og Landbruksdirektoratet oppdateres med hensyn til endringer som skjer ut fra endret organisering, kravspesifikasjon eller utførelse av oppgavene i tjenesteinstruksene. Det er de faktiske kostnadene som belastes TINE Råvare. Taushetsplikt med hensyn til informasjon som de ansatte får tilgang til vedrørende andre aktører, er ivaretatt i forbindelse med tjenesteinstruksene.



# AKTIVITETER I 2021

## ORGANISASJONSUTVIKLING I TINE RÅVARE

I 2017 startet en endringsprosess for produsent-avregning og lagerlegging (servicesenteret) i TINE Råvare. Endringene omfatter samlokalisering, effektivisering og nye IT-verktøy for vår tjenesteproduksjon.

Servicesenteret har fått – og er i ferd med å få – nye IT-verktøy for avregnings- og lagerleggingstjenester, beskrevet nedenfor under avsnittene «Råvaretorget» og «Lagerlegging rå melk». Dette har muliggjort samhandling og effektivisering av arbeidsprosesser på et helt annet nivå enn tidligere. Avdelingen er nå samlokalisert på Brumunddal og teller ved utgangen av 2021 fem medarbeidere inklusive leder, mot 12 medarbeidere i 2017.

Vi vil arbeide videre med automatisering og digitalisering av manuelle løsninger og prosesser. Dette gjelder overfor melkeprodusenter, Landbruksdirektoratet og andre.

## RÅVARETORGET

Råvaretorget er TINEs løsning for avregning av produsent, grunndata og integrasjoner. Løsningen har blitt utviklet siden 2016 og ble tatt i bruk for avregning i 2018. Rapportering og selvbetjeningsløsninger er videreutviklet i 2021. Integrasjoner mot andre system og brukervennlighet har fått en oppgradering. Simulering av nytt betalingsregelverk er en egen funksjon i Råvaretorget.

## LAGERLEGGING RÅ MELK

TINE Råvare avstemmer melkemengder og fakturerer kundene for levert og avstemt melkevolum. Prosessen med volumavstemming har foregått i Excel og har vært omfattende, manuell og spesialistavhengig.

Arbeidet med å erstatte dette regimet med en systemstøttet, automatisk og digital løsning startet i 2018 og



er betegnet «Lagerlegging rå melk» (LRM). Løsningen er ferdigstilt i 2021, og settes i produksjon februar 2022. Det er kjørt pilot på 5 meierier. Akseptansetest er fullført høsten 2021. Det er gjort endringer for å tilpasse løsningen til APS (avansert planlegging og skedulering) i TINE Produksjon. Opplæring for meieriene er gjennomført. LRM avløser ca. 100 manuelle regneark hver måned, og løsningen har blitt godt tatt mot av meieriene. Alle økonomiske transaksjoner etter omforent volumavrop blir automatisert.

## ALTERNATIVT BETALINGSREGELVERK FOR MELKERÅSTOFF

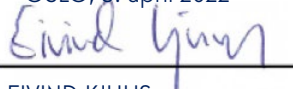
Literpris for avregnet melk til produsentene defineres i ulike kvalitetsklasser, hvor kvalitetsnivået på ulike parametere (innhold av bakterier, celler, fettsyrer, sporedannere) definerer avregningsklassen. Dagens kvalitetsklasser er Elitemelk for beste kvalitet, første, andre og tredje klasse. Det er prishopp mellom klassene på opptil 75 øre. Vurderinger av alternativt avregningsregime ble startet på slutten av 2018. Gjennom dette arbeidet ønsker vi å se om det er mer hensiktsmessig med glidende avregningsskalaer med trinnløs endring i tillegg og trekk ved endringer i melke kvalitet Gjennom hele 2021 har melkeprodusentene kunnet se effekter av trinnløse avregningsskalaer sammenlignet med gjeldende avregningsregler.

# RESULTATREGNSKAP FOR 2021

Regnskapet for TINE Råvare viser for 2021 et underskudd på 39,3 MNOK før overført resultat fra forrige år. Fremførbart resultat pr. 31.12.2021 utgjør et underskudd på 12,5 MNOK, som avregnes mot melkeprodusentene det etterfølgende år. Beløpet inngår dermed i grunnlaget for fastsettelse av utbetalingspris til produsent (basisprisen) for 2022.

Opplysninger om melkeleveranser, kvalitet og tørrstoff finnes under avsnittet «Statistikk og oversikter» bakerst i denne rapporten.

OSLO, 5. april 2022



EIVIND KJUUS  
Direktør TINE Råvare

## REGNSKAP TINE RÅVARE

### REGNSKAP TINE RÅVARE (beløp i 1 000 kroner)

	2021	2020
Salg av rå ku- og geitemelk	7 996 553	7 825 778
Kostnad for rå ku- og geitemelk	7 652 401	7 412 032
<b>BRUTTOFORTJENESTE</b>	<b>344 152</b>	<b>413 746</b>
Produsentfunksjoner	70 343	72 857
Gårdstanker	133 908	134 846
<b>Produsentrettede tiltak</b>	<b>204 251</b>	<b>207 703</b>
Melkelaboratorier	47 382	39 617
Leveringskontroll	22 749	24 693
<b>Råmelkkontroll</b>	<b>70 130</b>	<b>64 310</b>
Logistikk & råvarestyring	3 734	3 660
Inntransport & melkeinnmåling	571 531	553 908
Innfraktillegg (PU)	-464 743	-453 566
Overføringstransport	106 896	118 623
Dekning etter noteringspunktet	-102 331	-115 361
Dekning reguleringstransport	-30 000	-22 000
<b>Oppsamling og inntransport (netto)</b>	<b>85 088</b>	<b>85 263</b>
Produsentavregning	3 941	5 695
Administrasjon TINE Råvare	4 287	6 127
<b>Egne kostnader i TINE Råvare</b>	<b>8 228</b>	<b>11 822</b>
Administrasjon og infrastruktur	15 358	15 670
<b>Administrasjon og infrastruktur</b>	<b>15 358</b>	<b>15 670</b>
Tap på fordringer	0	86
Andre inntekter og kostnader	4 253	5 742
Ekstraordinære poster	0	0
<b>Andre inntekter og kostnader</b>	<b>4 253</b>	<b>5 827</b>
Renter av arbeidskapital	-3 855	-4 021
<b>Renter, konfigenter og filskudd</b>	<b>-3 855</b>	<b>-4 021</b>
<b>SUM DRIFTSKOSTNADER</b>	<b>383 454</b>	<b>386 575</b>
<b>RESULTAT TINE RÅVARE</b>	<b>-39 302</b>	<b>27 171</b>
Overført resultat fra foregående år	26 804	-367
<b>Resultat TINE Råvare til fremføring</b>	<b>-12 498</b>	<b>26 804</b>

## REGNSKAPSPRINSIPPER

Regnskapet er satt opp i samsvar med regnskapsloven og god regnskapsskikk i Norge. Driftsinntekter vurderes til virkelig verdi av vederlaget, netto etter fradrag for merverdiavgift, returer og andre offentlige avgifter. Inntekt fra salg resultatføres når produktene er levert til kunden og det ikke er uoppfylte forpliktelser som kan påvirke kundens aksept av leveringen. Levering er ikke foretatt før risiko er overført til kunden. Kostnader resultatføres i samme periode som tilhørende inntekt.

I tråd med avtalen mellom TINE SA og Landbruksdirektoratet skal resultatregnskapet vise alle inntekter og kostnader knyttet til kjøp, håndtering og salg av melk som råvare, spesifisert på de hovedaktiviteter som er definert å tilhøre TINE Råvare, fremfor å bruke standard oppstillingsplan etter regnskapsloven. Se nærmere beskrivelse av hovedaktiviteter og de enkelte postene nedenfor.

## FORKLARING TIL DE ENKELTE POSTENE

### VOLUM

I 2021 avregnet TINE Råvare 1 445 millioner liter (1 423 millioner liter i 2020) ku- og geitemelk fordelt med 1 426 millioner liter ku- og 19,1 millioner liter geitemelk. Av kumelka var 48,1 millioner liter økologisk (49,7 millioner liter i 2020). Anvendelsesgraden av økologisk melk var 54,4 % (57,5 % i 2020). Av det totale volum ku- og geitemelk ble 265 millioner liter (269 millioner liter i 2020) solgt til eksterne aktører.

### SALGSINNTEKTER

Salgsinntektene ved omsetning av rå melk fra TINE Råvare til aktørene forutsetter at all melk selges til noteringspris som i et veid gjennomsnitt for avtaleåret vil ligge opp mot målprisen som er fastsatt av avtalepartene i jordbruksoppjøret. Et avtaleår strekker seg fra 1. juli til 30. juni påfølgende år.

For første halvår 2021 var målprisen kr 5,47 per liter og for andre halvår 2021 var målprisen kr 5,55 per liter. TINE Råvare har oppnådd målprisen ved omsetning til aktørene i markedsordningen for melk.

### VAREKOSTNADER

Oppgjør til melkeprodusentene ved TINE Råvares kjøp av rå ku- og geitemelk. TINE Råvare betaler utover basisprisen til melkeprodusentene tillegg for økologisk melk, støtte til nye melkeprodusenter, tillegg/trekk for tørrstoff (fett/protein/melkesukker) og annen kvalitet, samt medlemskap i Husdyrkontrollen.

Tørrstoffinnholdet og betaling for tørrstoff i melk øker år for år, noe som er ønskelig. I 2021 ble det betalt 741

MNOK for tørrstofftillegg i ku- og geitemelk. Dette er en økning på 62 MNOK fra 2020.

### SVINN/OMKLASSIFISERING VED OPPSAMLING, TRANSPORT OG LEVERING AV RÅ MELK

Her inngår kostnader til vraking, svinn og nedklassifisering av rå melk. Dette omfatter rå melk som ikke er innenfor de spesifiserte krav med hensyn til bakterieinnhold, fremmedlegemer og medisinerester, samt rå melk som må gjensettes på gård på grunn av strømbrydd, flom, uvær eller andre naturgitte forhold. Kostnader til svinn og omklassifisering av rå melk utgjorde 42,2 MNOK i 2021, tilsvarende tall for 2020 var 41,6 MNOK. Målesvinnet utgjorde 4,0 MNOK, avviksmelk 11,1 MNOK, omdisponering av økologisk melk til konvensjonell melk 17,5 MNOK og kostnader til erstattet/ikke hentet melk 9,6 MNOK.

Etter ønske fra eierne, har negativt melkeoppgjør ved produksjon av elitemelk over disponibel kvote blitt kompensert. For 2021 utgjorde denne kompensasjonen 0,9 MNOK. I 2020 var tilsvarende kostnad 2,6 MNOK.

### DRIFTSKOSTNADER

Kostnadene som TINE Råvare blir belastet fra de ulike funksjonsområdene i TINE SA, som utfører oppgaver for og på vegne av TINE Råvare, skal gjelde de tjenestene som fremgår av de til enhver tid gjeldende tjenesteinstruksene som TINE Råvare har med områdene. For 2021 utgjorde de samlede driftskostnadene 27 øre/liter (2020= 27 øre/liter).

### KOSTNADER KNYTTET TIL PRODUSENTFUNKSJONER

Dette omfatter årlig produsentbesøk med fjøsrunde, årlig gruppebesøk og finansiering av visse prosjekter i fagavdelingen i TINE rådgiving og medlemsservice. Kostnadene for 2021 på 70,3 MNOK er 2,5 MNOK lavere enn for 2020.

### GÅRDSTANK OG MELKEKVALITET

Serviceteknikerne betjener i dag ca. 9 000 utplasserte gårdstanker, samtidig som de bistår melkeprodusenter ved kvalitetsavvik. Avdelingen har fem serviceverksteder, ett i hvert av de fem serviceområdene. TINE Melkekvalitet og Service har også ansvar for beredskap dyrehelse, kvalitetssikring i landbruket, prøvelogistikk, analyseaktivitet for rå melk og leveringskontrollen.

### RÅMELKKONTROLL

Råmelkkontroll omfatter melkelaboratoriet på Heimdal og mastitlaboratoriet i Molde, inkludert transport av prøver. De analyserer gårdstankprøver fra produsentene, tankbilprøver og husdyrkontrollprøver. Vi har endret analysefrekvens for gårdstankprøver fra én analyse ukentlig til å analysere alle gårdstankprøver. I tillegg har vi

økt prøveinnsendingen til seks dager per uke. Det leveres flere husdyrkontrollprøver til laboratoriet, dels på grunn av flere melkerobotbesetninger. Dette i sum medfører økt aktivitet og økte kostnader for 2021 på 5,8 MNOK.

### OPPSAMLING OG TRANSPORT AV MELK

Kostnadene er knyttet til oppsamling og transport av rå melk fra melkeprodusentene frem til melken er levert på et meierianlegg i eller utenfor TINE.

Kostnader som belastes melkepris til produsent, er inntransport og melkeinnmåling, fratrukket innfrakttillegg fra Prisutjevningsordningen. Kostnader som belastes kundene (meieriene i markedsordningen for melk) er overføringstransport og råvarestyring. Skillet mellom inntransport og overføringstransport er ved basismeieri/noteringspunkt, definert i markedsreguleringsforskriften.

Nettokostnadene er på nivå med 2020 til tross for høyere melkeinnngang.

### EGNE KOSTNADER I TINE RÅVARE

Kostnadene gjelder drift av TINE Råvare servicesenter, samt egne interne kostnader i TINE Råvare. Endringer i bemanning/personalkostnader fra 2020 til 2021 er den viktigste årsak til reduksjon av egne kostnader.

### ADMINISTRASJON OG INFRASTRUKTUR

Denne posten gjelder administrative fellestjenester som kontorkostnader, IT, økonomi, virksomhetsstyring og personaltjenester. Kostnadene i 2021 er på nivå med 2020.

### ANDRE INNTEKTER OG KOSTNADER

TINE Råvares andel av omstillingskostnader innenfor området TINE Rådgiving og Medlemsservice er belastet med 4,3 MNOK i 2021.

### RENTER

Renteinntektene gjelder renter på arbeidskapitalen som følge av likviditetsoppbygging i TINE Råvare.

## KJØP AV RÅ KU- OG GEITEMELK FRA MELKEPRODUSENTENE

<b>KJØP AV RÅ KU- OG GEITEMELK FRA MELKEPRODUSENTENE (BELØP I 1 000 KRONER)</b>	<b>2021</b>	<b>2020</b>
Kjøp av rå kumelk, inklusiv kvalitet	7 465 451	7 288 699
Kjøp av rå geitemelk, inklusiv kvalitet	119 762	121 826
<b>Sum kjøp av rå ku- og geitemelk</b>	<b>7 585 213</b>	<b>7 410 525</b>
<b>Resultatdisponeringer TINE Råvare</b>		
Overført resultat fra forrige år	26 804	-367
Resultat TINE Råvare som fremføres til neste år	12 498	-26 804
<b>Sum utbetalt melkeprodusentene fra TINE Råvare</b>	<b>7 624 515</b>	<b>7 383 354</b>
<b>Avregnet rå ku- og geitemelk</b>	<b>Volum i 1 000 liter</b>	
Kumelk, inkludert økologisk melk	1 425 547	1 402 726
Geitemelk	19 047	19 917
<b>Totalt avregnet rå ku- og geitemelk</b>	<b>1 444 593</b>	<b>1 422 642</b>
<b>Samlet utbetalingspris til produsent fra TINE Råvare uttrykt i kr/liter</b>	<b>5,28</b>	<b>5,19</b>

## PRISER OG BEGREP

### MÅLPRIS

Målprisen blir framforhandlet i jordbruksoppgjøret, og vedtas senere i Stortinget. Målprisen gjelder for et avtaleår, som strekker seg fra 1. juli det ene året til 30. juni det påfølgende år. For regnskapsåret 2021 var målprisen kr 5,47 per liter i 1. halvår og kr 5,55 per liter i 2. halvår.

### NOTERINGSPRIS

Når melk omsettes til aktørene i markedsordningen, gjøres dette til såkalt noteringspris som over et avtaleår skal balansere med målprisen. Noteringsprisen varierer gjennom året for å bidra til å balansere

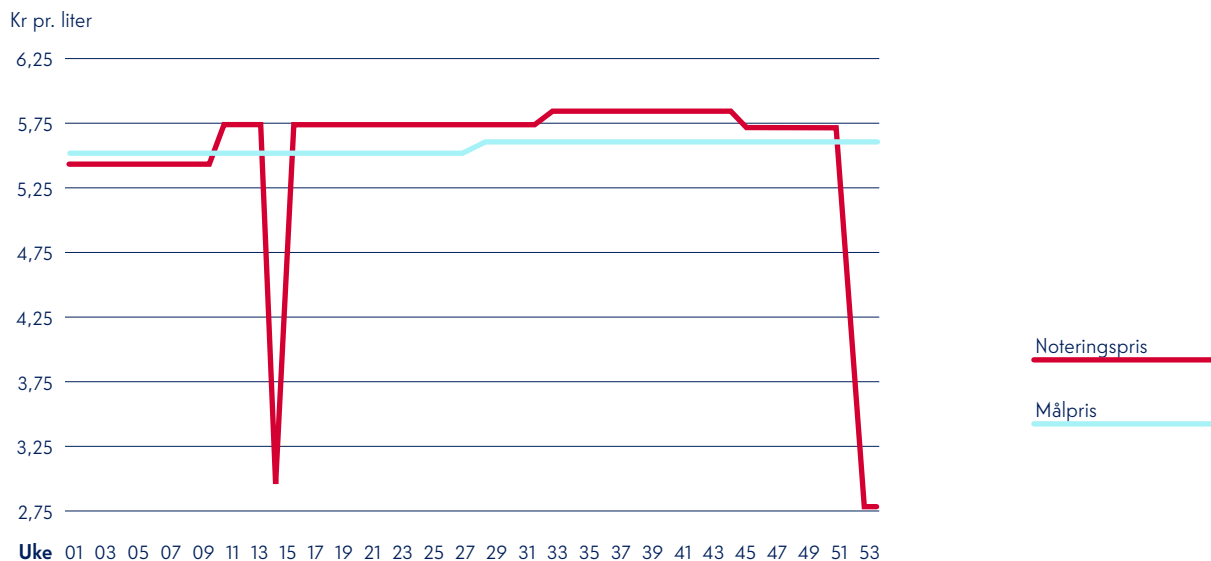
tilbud og etterspørsel etter rå melk. Dessuten senkes noteringsprisen i jul- og påskehøytiden for å bidra til økt etterspørsel og for å gjøre det mer lønnsomt å holde produksjonen i gang i disse periodene. Melk selges til samme pris i samme uke til alle aktører i markedsordningen, inkludert TINEs egen foredlingsindustri, og dette overvåkes av Landbruksdirektoratet.

Derimot vil gjennomsnittlig noteringspris per aktør over et år kunne variere. De aktørene som kjøper mest melk når det er størst tilgang vil oppnå den laveste råvareprisen, men vil samtidig få en relativt sett høyere kostnad til produksjon og lagerhold av ferdigvarer.



## NOTERINGSPRIS VARIASJON I 2021

MÅLPRIS 1. HALVÅR: KR 5,47 – 2. HALVÅR: KR 5,55



MELKEPRIS TIL PRODUSENT	Ku 2021	Geit 2021	Totalt 2021	Ku 2020	Geit 2020	Totalt 2020
Basispris/sesongdifferensiering	4,43	4,38	4,43	4,37	4,34	4,37
Kvalitetstillegg	0,28	0,43	0,28	0,28	0,44	0,29
Tørrstofftillegg	0,50	1,39	0,51	0,47	1,26	0,48
Øvrige tillegg/trekk inkl. merpris for økologisk kumelk	0,05	0,09	0,05	0,05	0,07	0,06
<b>Sum</b>	<b>5,26</b>	<b>6,29</b>	<b>5,28</b>	<b>5,18</b>	<b>6,12</b>	<b>5,19</b>

### UTBETALINGSPRISER TIL PRODUSENT

Sum utbetalt til produsent er lik målprisen fratrukket TINE Råvares kostnader. Samlet utbetalingspris består av basispris og summen av ulike tillegg og trekk, blant annet for avregnet kvalitet og tørrstoffinnhold. I tillegg vil fremført resultat fra forrige regnskapsår påvirke utbetalingsprisen i det etterfølgende året.

### OMSETNINGS- OG OVERPRODUKSJONSAVGIFT

Omsetningsavgift er en avgift som melkeprodusentene betaler inn til omsetningsfondet for å dekke kostnader ved de ulike ordningene knyttet til markedsregulering. Omsetningsavgiften settes for hvert halvår, og var for regnskapsåret 2021 10 øre 1. halvår og 9 øre 2. halvår. Øvrig inntektskilde for omsetningsfondet er overproduksjonsavgift og kvotesalg. Overproduksjonsavgiften har vært kr 4,90 per liter i 2021. TINE Råvare krever inn avgiftene på vegne av Landbruksdirektoratet.

### VIKTIGE HENDELSER ETTER BALANSEDAGEN

Etter att omikron-varianten av koronaviruset førte til begrensinger i normale aktiviteter sent i 2021, ble

smitteverntiltakene redusert igjen i februar 2022. Mye tyder på at omsetning i dagligvaremarkedet normaliserer seg til nivå før korona. Samlet melkebehov er så langt uendret, og lagersituasjonen hos markedsregulator ansees tilstrekkelig til å håndtere mulig variasjon i etterspørsel framover.

Redusert melkevolum i kombinasjon med økte driftskostnader har ført til lavere utbetalingspris for melk. Basispris for melk ble senket med 7 øre per liter fra nyttår, hvorav 5 øre skyldes økte kostnader i kombinasjon med lavere melkevolum. Krigen i Ukraina har ført til ytterligere økt volatilitet og økte kostnader framover. Dette gjelder blant annet energivarer, øvrige kostnader knyttet til transport og drift knyttet til råvarehåndtering.

Akkumulert underskudd ved utgangen av 2021 er ikke saldert mot melkepriser til produsent fra nyttår. Dette vil skje gjennom året, for å justere estimert resultat mot balanse.



Statsautoriserte revisorer  
Ernst & Young AS

Dronning Eufemias gate 6a, 0191 Oslo  
Postboks 1156 Sentrum, 0107 Oslo

Foretaksregisteret: NO 976 389 387 MVA  
Tlf: +47 24 00 24 00

www.ey.no  
Medlemmer av Den norske Revisorforening

## UAVHENGIG REVISORS BERETNING

Til Konsernstyret i TINE SA

### Uttalelse om revisjonen av resultatoppstilling

#### Konklusjon

Vi har revidert resultatoppstillingen for TINE Råvare for 2021 med tilhørende regnskapsinformasjon, som presentert i avsnittene «Regnskapsprinsipper», «Forklaring til de enkelte postene» og «Kjøp av rå ku- og geitemelk fra melkeprodusentene». Resultatoppstillingen er inkludert i Årsrapport 2021 TINE Råvare på sidene 6 til 9.

Etter vår mening oppfyller resultatoppstillingen for TINE Råvare et rettviseende bilde av virksomheten TINE Råvare i 2021 i samsvar med prinsipper som er beskrevet i avsnittene «Regnskapsprinsipper» og «Forklaring til de enkelte postene» i årsrapporten.

#### Grunnlag for konklusjon

Vi har gjennomført revisjonen i samsvar med International Standards on Auditing (ISA-ene). Våre oppgaver og plikter i henhold til disse standardene er beskrevet nedenfor under *Revisors oppgaver og plikter ved revisjonen av resultatoppstillingen*. Vi er uavhengige av selskapet i samsvar med kravene i relevante lover og forskrifter i Norge og *International Code of Ethics for Professional Accountants* (inkludert internasjonale uavhengighetsstandarder) utstedt av International Ethics Standards Board for Accountants (IESBA-reglene), og vi har overholdt våre øvrige etiske forpliktelser i samsvar med disse kravene. Innhentet revisjonsbevis er etter vår vurdering tilstrekkelig og hensiktsmessig som grunnlag for vår konklusjon.

#### Ledelsens ansvar for resultatoppstillingen

Ledelsen i TINE SA er ansvarlig for å utarbeide resultatoppstillingen og for at det gir et rettviseende bilde i samsvar med beskrivelse i avsnittene «Regnskapsprinsipper» og «Forklaring til de enkelte postene» i årsrapporten. Ledelsen er også ansvarlig for slik intern kontroll som den finner nødvendig for å kunne utarbeide en resultatoppstilling som ikke inneholder vesentlig feilinformasjon, verken som følge av misligheter eller feil.

Ved utarbeidelsen av resultatoppstillingen må ledelsen ta standpunkt til selskapets evne til fortsatt drift og opplyse om forhold av betydning for fortsatt drift. Forutsetningen om fortsatt drift skal legges til grunn for resultatoppstillingen med mindre ledelsen enten har til hensikt å avvike selskapet eller virksomheten, eller ikke har noe annet realistisk alternativ.

#### Revisors oppgaver og plikter ved revisjonen av resultatoppstillingen

Vårt mål er å oppnå betryggende sikkerhet for at resultatoppstillingen som helhet ikke inneholder vesentlig feilinformasjon, verken som følge av misligheter eller feil, og å avgi en revisjonsberetning som inneholder vår konklusjon. Betryggende sikkerhet er en høy grad av sikkerhet, men ingen garanti for at en revisjon utført i samsvar med ISA-ene, alltid vil avdekke vesentlig feilinformasjon. Feilinformasjon kan skyldes misligheter eller feil og er å anse som vesentlig dersom den enkeltvis eller samlet med rimelighet kan forventes å påvirke de økonomiske beslutningene som brukerne foretar på grunnlag av resultatoppstillingen.

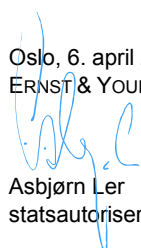


Som del av en revisjon i samsvar med ISA-ene, utøver vi profesjonelt skjønn og utviser profesjonell skepsis gjennom hele revisjonen. I tillegg:

- identifiserer og vurderer vi risikoen for vesentlig feilinformasjon i resultatoppstillingen, enten det skyldes misligheter eller feil. Vi utformer og gjennomfører revisjonshandlinger for å håndtere slike risikoer, og innhenter revisjonsbevis som er tilstrekkelig og hensiktsmessig som grunnlag for vår konklusjon. Risikoen for at vesentlig feilinformasjon som følge av misligheter ikke blir avdekket, er høyere enn for feilinformasjon som skyldes feil, siden misligheter kan innebære samarbeid, forfalskning, bevisste utelatelser, uriktige fremstillinger eller overstyring av intern kontroll.
- opparbeider vi oss en forståelse av den interne kontrollen som er relevant for revisjonen, for å utforme revisjonshandlinger som er hensiktsmessige etter omstendighetene, men ikke for å gi uttrykk for en mening om effektiviteten av selskapets interne kontroll.
- evaluerer vi om de anvendte regnskapsprinsippene er hensiktsmessige og om regnskapsestimater og tilhørende noteopplysninger utarbeidet av ledelsen er rimelige.
- konkluderer vi på om ledelsens bruk av fortsatt drift-forutsetningen er hensiktsmessig, og, basert på innhentede revisjonsbevis, hvorvidt det foreligger vesentlig usikkerhet knyttet til hendelser eller forhold som kan skape betydelig tvil om selskapets evne til fortsatt drift. Dersom vi konkluderer med at det eksisterer vesentlig usikkerhet, kreves det at vi i revisjonsberetningen henleder oppmerksomheten på tilleggsopplysningene i resultatoppstillingen, eller, dersom slike tilleggsopplysninger ikke er tilstrekkelige, at vi modifierer vår konklusjon om resultatoppstillingen. Våre konklusjoner er basert på revisjonsbevis innhentet frem til datoen for revisjonsberetningen. Etterfølgende hendelser eller forhold kan imidlertid medføre at selskapet ikke kan fortsette driften.
- evaluerer vi den samlede presentasjonen, strukturen og innholdet i resultatoppstillingen, inkludert tilleggsopplysningene, og hvorvidt resultatoppstillingen gir uttrykk for de underliggende transaksjonene og hendelsene på en måte som gir et rettvisende bilde.

Vi kommuniserer med ledelsen blant annet om det planlagte omfanget av og tidspunktet for revisjonsarbeidet og eventuelle vesentlige funn i revisjonen, herunder vesentlige svakheter i den interne kontrollen som vi avdekker gjennom revisjonen.

Oslo, 6. april 2022  
ERNST & YOUNG AS

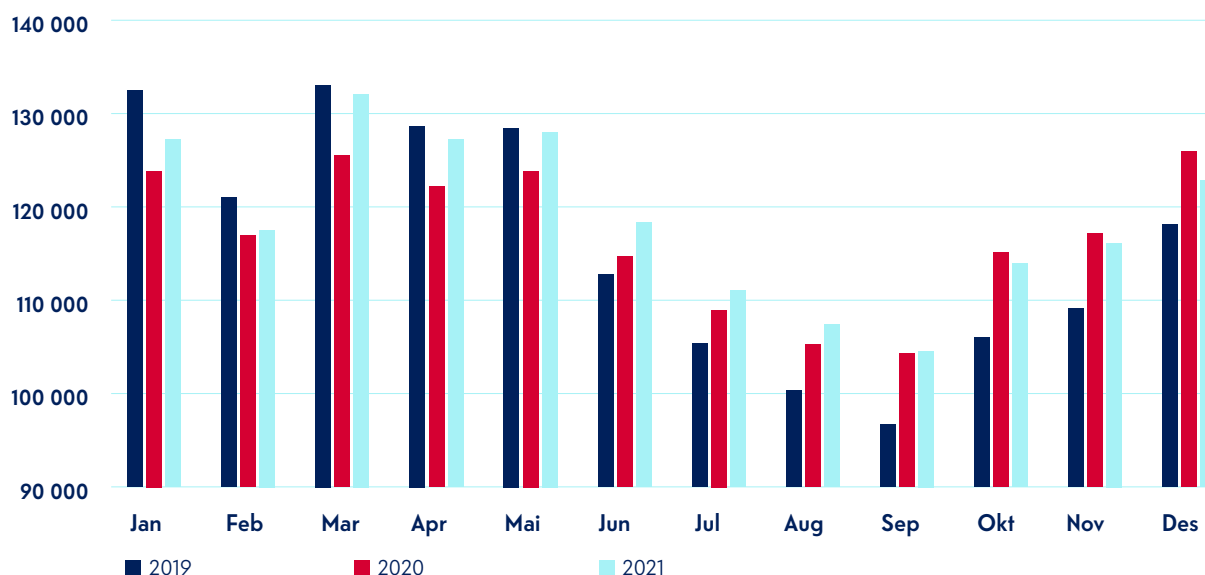


Asbjørn Ler  
statsautorisert revisor

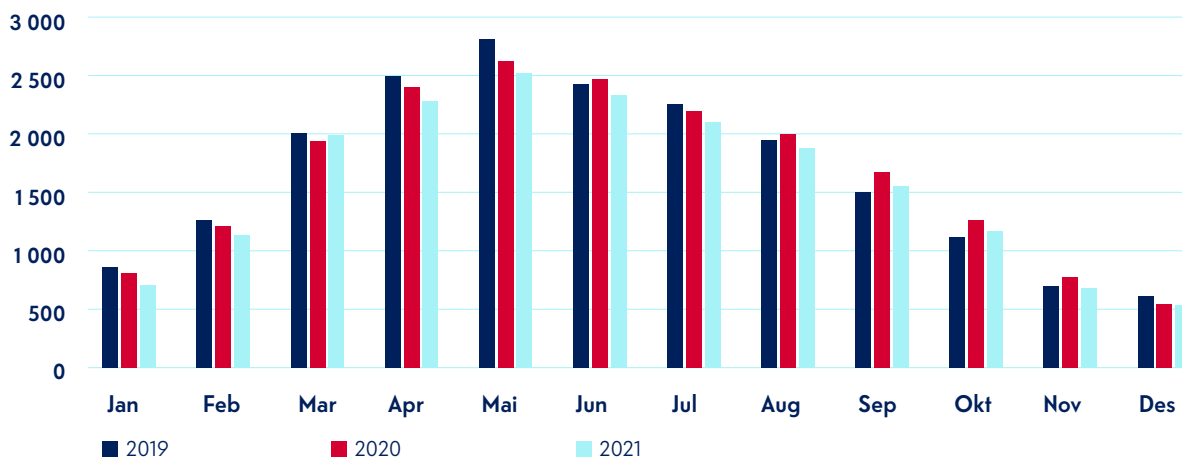
# STATISTIKK OG OVERSIKTER

## MELKEINNGANG GJENNOM ÅRET

### INNMALT KUMELK TINE RÅVARE I 1 000 LITER



### INNMALT GEITEMELK TINE RÅVARE I 1 000 LITER





## MELKEINNGANG, KVOTEFYLLING OG OVERPRODUKSJON

### KU

Kvotear	Grunnkvote (mill. liter)	Forholdstall	Disp. kvote (mill. liter)	Produksjon (mill. liter)	Kvotefylling	Produksjon tillagt overproduksjonsavgift (mill. liter)
2015	1 565	1,03	1 612	1 454	90,2 %	16,9
2016	1 552	1,00	1 552	1 438	92,7 %	14,3
2017	1 544	0,98	1 513	1 412	93,3 %	11,9
2018	1 540	1,04	1 602	1 435	89,6 %	5,1
2019	1 549	0,98	1 513	1 394	92,1 %	10,7
2020	1 529	1,05	1 605	1 401	87,3 %	4,8
2021	1 491	1,07	1 595	1 424	89,3 %	7,4

### GEIT

Kvotear	Grunnkvote (mill. liter)	Forholdstall	Disp. kvote (mill. liter)	Produksjon (mill. liter)	Kvotefylling	Produksjon tillagt overproduksjonsavgift (mill. liter)
2015	22,6	0,97	21,9	20,2	92,1 %	0,3
2016	23,4	0,97	22,7	20,4	89,9 %	0,2
2017	23,6	0,96	22,7	19,8	87,4 %	0,1
2018	23,1	0,96	22,2	20,1	90,5 %	0,1
2019	23,2	0,94	21,8	19,9	91,8 %	0,2
2020	23,2	0,94	21,8	19,8	90,8 %	0,1
2021	22,9	0,94	21,4	18,9	88,3 %	0,05

## FYLKESOVERSIKT FOR MELK LEVERT TINE

(Kvantum inkluderer ikke erstattet melk.)

Leveranser pr. fylke	Kumelk			Geitemelk		
	2021 1 000 liter	2020 1 000 liter	Endring %	2021 1 000 liter	2020 1 000 liter	Endring %
Oslo	441	314	40,4 %	0	0	
Rogaland	207 817	205 944	0,9 %	1 032	993	3,9 %
Møre og romsdal	136 367	135 617	0,6 %	2 506	2 584	-3,0 %
Nordland	104 004	102 691	1,3 %	2 014	2 150	-6,4 %
Viken	94 895	94 195	0,7 %	776	895	-13,4 %
Innlandet	241 556	234 666	2,9 %	2 549	2 684	-5,0 %
Vestfold og Telemark	30 941	30 605	1,1 %	878	856	2,6 %
Agder	42 861	42 558	0,7 %	0	0	
Vestland	174 766	170 285	2,6 %	4 257	4 288	-0,7 %
Trøndelag	339 013	332 613	1,9 %	212	221	-4,4 %
Troms og Finnmark	51 160	51 582	-0,8 %	4 667	5 103	-8,5 %
<b>Melk levert TINE totalt</b>	<b>1 423 822</b>	<b>1 401 069</b>	<b>1,6 %</b>	<b>18 891</b>	<b>19 774</b>	<b>-4,5 %</b>
<b>Herav økologisk melk</b>	<b>48 132</b>	<b>49 663</b>	<b>-3,1 %</b>			

## UTVIKLING I KVALITET PÅ MELK LEVERT TINE

<b>KUMELK, AVREGNET ANDEL AV VOLUM</b>	<b>2021</b>	<b>2020</b>	<b>2019</b>	<b>2018</b>	<b>2017</b>
Elitemelk (%)	96,42	96,40	95,66	95,46	96,33
1. klasse (%)	2,99	3,09	3,61	3,91	3,12
2. klasse (%)	0,44	0,39	0,57	0,50	0,42
3. klasse (%)	0,15	0,12	0,17	0,13	0,14

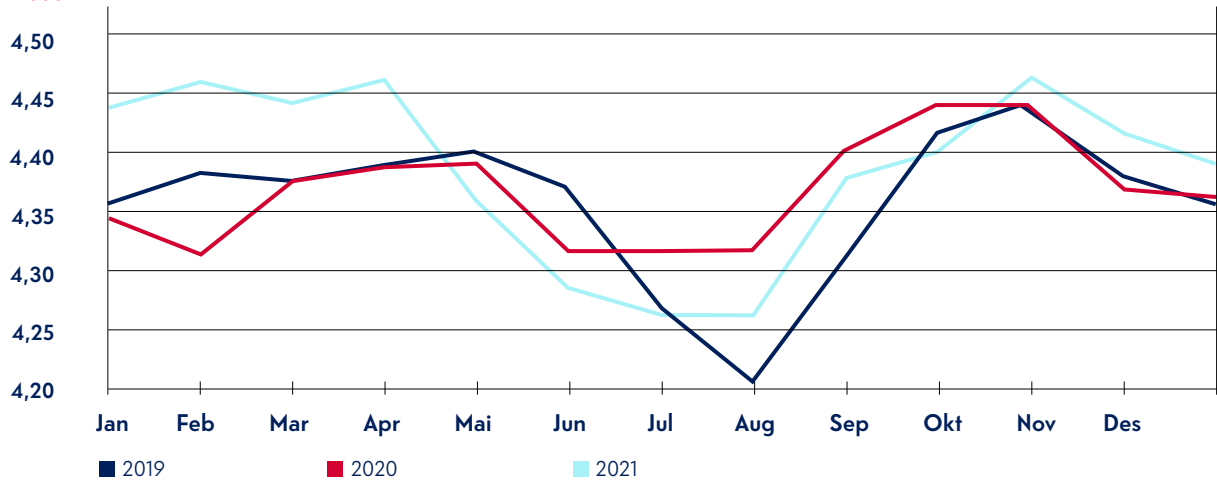
<b>GEITEMELK, AVREGNET ANDEL AV VOLUM</b>	<b>2021</b>	<b>2020</b>	<b>2019</b>	<b>2018</b>	<b>2017</b>
Elitemelk (%)	91,09	92,04	93,32	91,69	88,93
1. klasse (%)	6,62	6,13	5,50	7,37	8,53
2. klasse (%)	1,24	1,27	0,72	0,50	2,11
3. klasse (%)	1,05	0,56	0,46	0,44	0,42

## UTVIKLING I TØRRSTOFFINNHOOLD I MELK LEVERT TINE

<b>FRAKSJON</b>	<b>2021</b>	<b>2020</b>	<b>2019</b>	<b>2018</b>	<b>2017</b>
Fettinnhold i kumelk (%)	4,39	4,37	4,36	4,30	4,26
Proteininnhold i kumelk (%)	3,51	3,46	3,45	3,41	3,40
Tørrstoffinnhold i geitemelk (%)	12,40	12,27	12,30	12,17	11,88

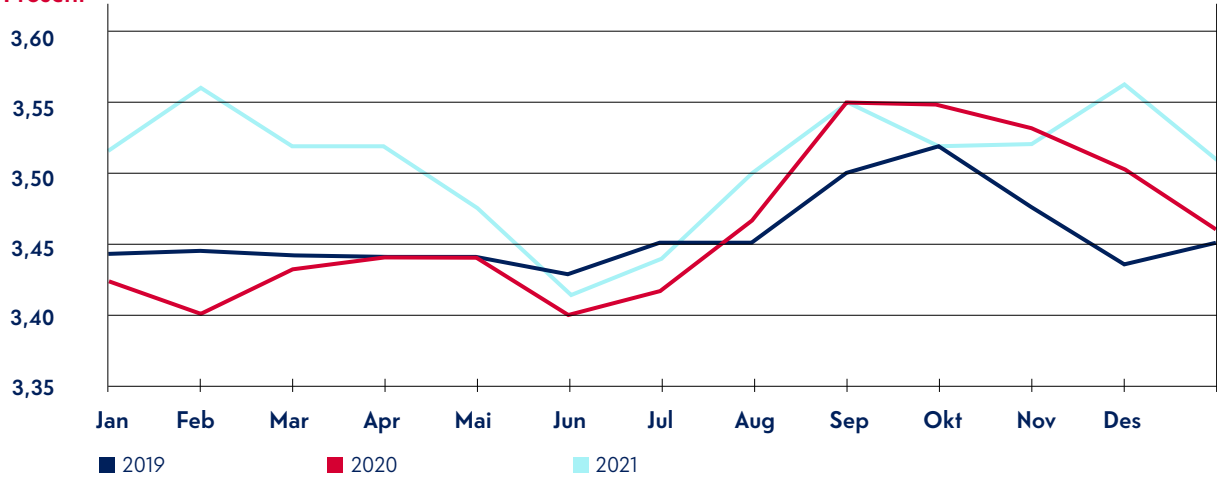
## FETTINNHOLD I KUMELK

Prosent



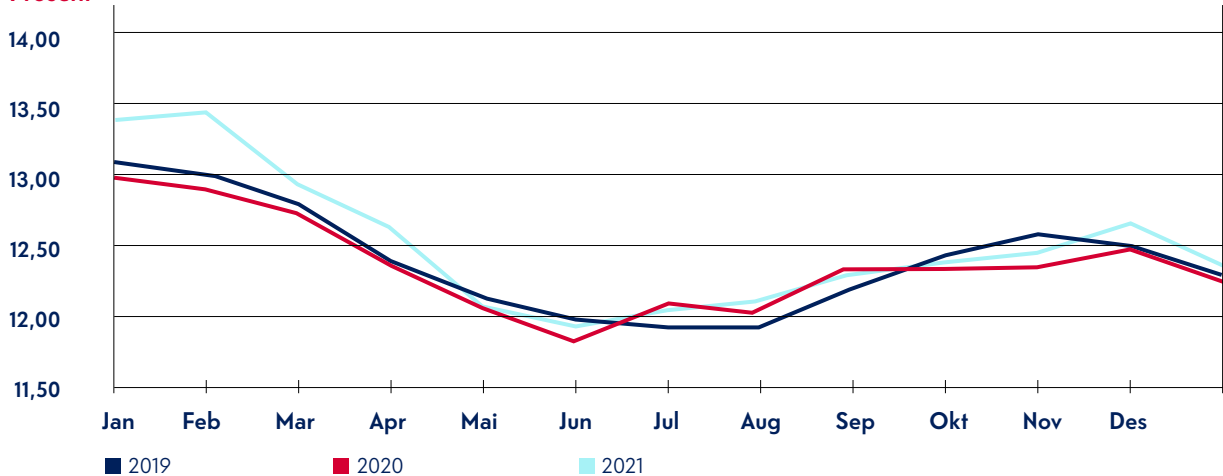
## PROTEINPROSENT I KUMELK

Prosent



## TØRRSTOFF I GEITEMELK

Prosent





---

Årsrapporten er utarbeidet av  
**TINE Råvare, TINE SA**  
Adresse: Lakkegata 23, 0187 Oslo

Design: APELAND  
Foto: TINE/Torstein Kiserud  
Trykk: 07